

Brukerhåndbok

med sikkerhetsinstruksjoner

FOR KITO SKYVE- OG KJETTINGDREVNE LØPEKATTER TS-SERIEN



INDUSTRIBEHOV^{AS}

Merk: Eier/bruker må lese og forstå denne brukerhåndboken før man tar i bruk produktet.

INNHold

INNHold	2
1. DEFINISJONER	3
2. TILTENKT BRUK	3
3. FØR BRUK	3
3.1 Sikkerhet	3
3.2 Sikkerhetsinstrukser	4
3.2.1 Før bruk	4
3.2.2 Under drift	4
3.2.3 Etter bruk	4
3.2.4 Vedlikehold	4
3.2.5 Annet	4
4. HOVEDSPESIFIKASJONER	6
5. INSTALLASJON	8
5.1 Kobling med manuelle kjettingtaljer	8
5.2 Kobling med elektriske kjettingtaljer	9
5.2.1 ES-, EF-seriene	9
5.2.2 ER-serien	11
5.3 Justere løpekattbredden før installasjon	11
5.4 Montere løpekatten på bjelken	11
5.5 Montere stopperen på traversbjelken	12
5.6 Sjekkpunkter etter installasjon	12
6. DRIFT	12
6.1 Tiltent bruk av løpekatten	12
6.2 Sikkert arbeidsmiljø	12
6.3 Drift	12
6.4 Lagring av løpekatten	13
7. INSPEKSJON	13
7.1 Oversikt	13
7.2 Daglig inspeksjon	13
7.3 Periodisk inspeksjon	14
8. VEDLIKEHOLD	16
8.1 Smøring	16
8.1.1 Kjettingdrevne løpekatter	16
8.1.2 Løpekattens hjul	16
8.2 Overhaling og montering	16
9. EKSTRA BUFFER	18
9.1 Buffer	18
9.1.1 Installasjon av buffer	18
10. GARANTI	19
11. DELELISTE	20

1. DEFINISJONER

ADVARSEL: angir en potensiell faresituasjon som, hvis den ikke unngås, kan føre til dødsulykker eller alvorlig skade.

FORSIKTIG: angir en potensiell farlig situasjon som, hvis den ikke unngås, kan føre til mindre eller moderat skade. Kan brukes til å advare mot usikker arbeidsmåte.

WLL: indikerer maksimum vekt (arbeidsbelastningsbegrensning) som en løpekatt er konstruert for å tåle ved generell bruk.

2. TILTENKT BRUK

Denne løpekatten er konstruert for horisontal transport av laster for hånd, eller ved bruk av manuell eller elektrisk talje, i normale atmosfærer på en arbeidsplass.

3. FØR BRUK

3.1 Sikkerhet

Det er farlig å transportere tunge laster. Dette gjelder spesielt når utstyret er brukt feil eller er dårlig vedlikeholdt. Fordi det kan føre til ulykker eller alvorlig skade, gjelder spesielle sikkerhetsregler ved drift, vedlikehold og inspeksjon av KITO skyve- og kjettingdrevne løpekatter i TS-serien.

ADVARSEL

ALDRI bruke løpekatten til å transportere mennesker.-----



ALDRI transporte laster over eller i nærheten av personer.-----



ALDRI transportere mer enn WLL som står på merkeskiltet.-----



ALLTID la personene rundt deg vite når transporten skal starte.-----



ALLTID lese drifts- og sikkerhetsinstruksjonene.-----



Husk at riktig håndtering er operatørens ansvar. Sjekk alle gjeldende sikkerhetsregler, forskrifter og andre gjeldende lover for ytterligere informasjon om sikker bruk av løpekatten.

Du finner detaljert sikkerhetsinformasjon på de følgende sidene. Kontakt Industribehov AS eller din autoriserte KITO-forhandler for ytterligere informasjon.

3.2 Sikkerhetsinstruksjoner

ADVARSEL

Hvis denne løpekatten brukes sammen med en talje, må man også lese sikkerhetsreglene og ta forholdsreglene som er beskrevet i håndboken for denne.

3.2.1 Før bruk

ALLTID sørge for at de som skal betjene taljen har fått opplæring (opplæring i sikkerhet og drift) av løpekatten.

ALLTID smøre løpekatten regelmessig (se 8.1).

ALLTID rigge lasten riktig og omhyggelig.

ALLTID kontrollere løpekatten i henhold til "Daglig inspeksjon" (se 7.2).

ALDRI bruke en løpekatt hvis den ikke passer til skinnegangen.

ALDRI koble taljen til løpekatten med feil type fester.

ALDRI bruke en løpekatt som ikke er utstyrt med merkeskilt.

3.2.2 Under drift

ALLTID forsikre deg om at lasten ikke kommer i veien for håndkjettingen.

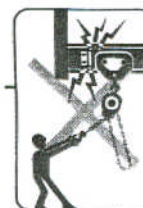
ALDRI slå en løpekatt med hensikt mot stopperen.

ALDRI svinge hengende last.

ALDRI sveis eller skjær en last som henger i en løpekatt.

ALDRI la en løpekatt kollidere med en annen løpekatt.

ALDRI bruke en løpekatt hvis ikke lasten er sentrert under løpekatten.



3.2.3 Etter bruk

ALDRI la hengende last være uten oppsyn.

ALDRI kaste en løpekatt.

3.2.4 Vedlikehold

ALLTID la kvalifisert servicepersonell inspisere løpekatten med jevne mellomrom (se 7.3).

3.2.5 Annet

ALLTID kontakte produsenten eller forhandleren din hvis du har planer om å bruke en løpekatt i et svært korrosivt miljø (saltvann, sjøluft og/eller syre), eksplosivt miljø eller andre korrosive sammensetninger, osv.).

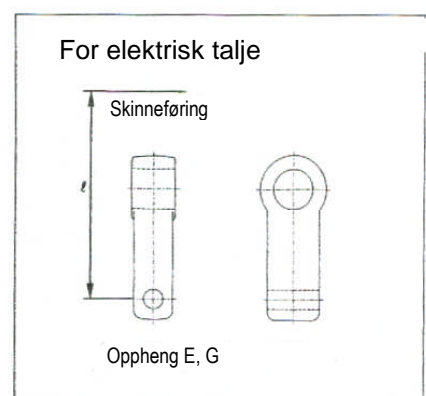
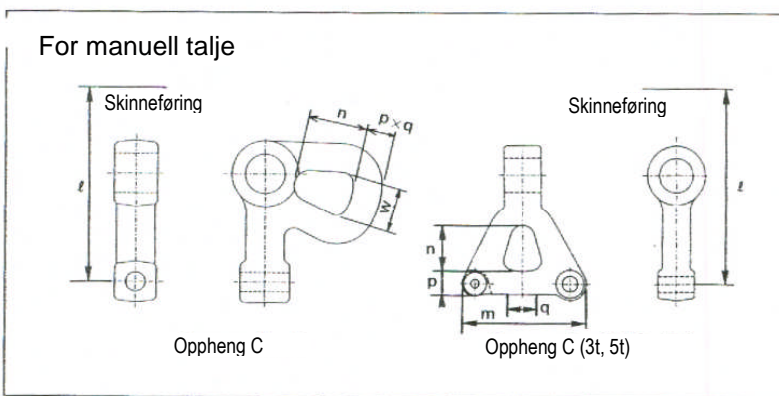
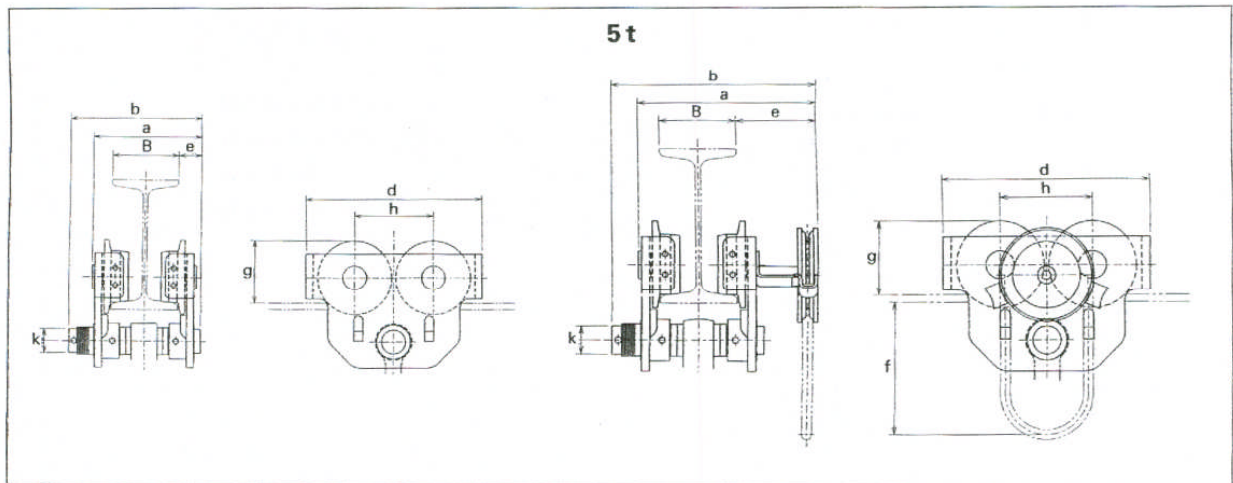
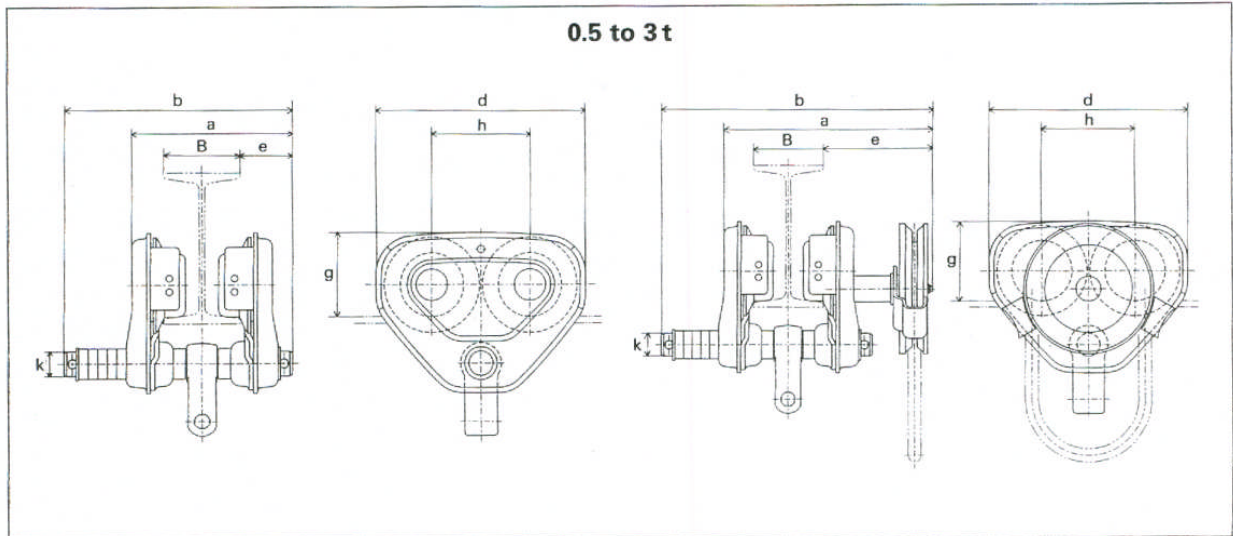
ALLTID bruke løpekatten i skinnehellinger som er under 1 grad.

ALDRI bruke en løpekatt som er tatt ut av bruk, før den er skikkelig reparert eller byttet.

ALDRI fjerne eller dekke til varselskilter.



4. HOVEDSPESIFIKASJONER



Kode/C ⁽¹⁾ eller E ⁽²⁾		(t)	Flens med justering (mm)			Min radius for kurve (mm)	Nettvekt (kg)		Håndkjetting lengde (m)		a (Maks.) (mm)	
Skyveløpekatt	Kjettingdrevet løpekatt		Standard	Opsjon			TSP	TSG	C ⁽¹⁾	E ⁽²⁾	C ⁽¹⁾	E ⁽²⁾
				W20	W30							
TSP005C (E)		0.5	50 til 102	103 til 203	204 til 305	1100 ⁽³⁾	4.5	-	-	-	173	173
TSP010C (E)	TSG415C (E)	1	58 til 127	128 til 203	204 til 305	1300 ⁽³⁾	8	12	2.5	3	275 (215)	311(215)
TSP015C	TSG015C	1.5	82 til 153	-	154 til 305	1500	14	18	2.5	2.5	349 (264)	--
TSP020C (E)	TSG020C (E)	2	82 til 153	-	154 til 305	1500	14	19	3	3	349 (264)	349 (264)
TSP025C (E)	TSG025C (E)	2.5	82 til 153	-	154 til 305	1700	23	27	3	3	359 (280)	359 (280)
TSP030C (E)	TSG030C (E)	3	82 til 153	-	154 til 305	1700	23	27	3	3	359 (280)	359 (280)
TSP050C (E)	TSG050C (E)	5	100 til 178	-	179 til 305	2300	50	56	3.5	3.5	376 (273)	376 (273)

Kode/C ⁽¹⁾ eller E ⁽²⁾		WLL (t)	b (mm)		d (mm)	e (mm)		f (m)		g (mm)	h (mm)	k (mm)	g (mm)		m (mm)	n (mm)	p (mm)	q (mm)				
Skyveløpekatt	Kjettingdrevet løpekatt		C ⁽¹⁾	E ⁽²⁾		C ⁽¹⁾	E ⁽²⁾	C ⁽¹⁾	E ⁽²⁾				C ⁽¹⁾	E ⁽²⁾					C ⁽¹⁾	E ⁽²⁾	C ⁽¹⁾	E ⁽²⁾
TSP005C (E)	-	0.5	204	204	182	46	46	-	-	76	84	22	93	98	26	33	14	14				
TSP010C (E)	TSG010C (E)	1	309 (249)	345 (249)	236	116 (56)	152 (56)	2.2	2.7	95	112	25	106	-	28	37	18	18				
TSP015C	TSG015C	1.5	385 (300)	-	280	154 (69)	-	2.2	-	112	131	32	129	119	32	40	22	22				
TSP020C (E)	TFG020C (E)	2	385 (300)	385 (300)	280	154 (69)	154 (69)	2.7	2.7	112	131	32	129	138	32	40	22	22				
TSP025C (E)	TSG025C (E)	2.5	398 (320)	398 (320)	324	157 (79)	157 (79)	2.7	2.7	134	152	36	144	153	36	44	27	25				
TSP030C (E)	TSG030C (E)	3	398 (320)	398 (320)	324	157 (79)	157 (79)	2.7	2.7	134	152	36	169	153	40	48	24	30				
TSP050C (E)	TSG050C (E)	5	400 (297)	400 (297)	400	156 (53)	156 (53)	3.2	3.2	144	178	54	228	171	60	70	33	36				

Merk: (1) C : For manuell kjettingtalje.
 (2) E: For elektrisk kjettingtalje.
 (3) Minimum flens for kurvet skinne;
 (a) 0.5t løpekatt 57mm
 (b) 1t løpekatt 73mm
 (c) 2.5t og 3t løpekatt 89mm

Kommentar: 1) Figurer i parentes viser data for skyveløpekatt.
 2) Maksimalt 200mm og 300mm skinnbredde er tilgjengelig som alternativ.
 3) Nettvekt er når flensbredden innenfor standardområdet.
 4) Dimensjon "a" er når flensbredden er justert til maksimum av standardområdet.
 5) Dimensjon "b" er når flensbredden er i standardområdet.

Tillatte driftsforhold:

Driftstemperatur: - 20 °C til + 60°C

Driftsfuktighet: 100%

5. INSTALLASJON

5.1 Kobling med manuelle kjettingtaljer

1. M3-serien kjettingtaljer kan enten festes med krok (toppkroken henges fra feste C som vist i fig. 5-1), eller den direktekobles (taljehuset, med toppkroken fjernet, festes direkte til oppheng C som vist i fig. 5-2). 7,5t og større taljer i M3-serien kan imidlertid kun krokfestes, og toppkroken må henges i festeakslingen på løpekatten. Taljer i CF- og CL-serien kan festes med oppheng C som vist i fig. 5-3.
2. Krokfestemetoden passer best når kjettingtaljen skal flyttes ofte. Direktekoblingsmetoden passer best der man trenger så lang effektiv lengde som mulig, spesielt der takhøyden er liten.
3. Direktekoblingsmetoden til kjettingtaljer i M3-serien.
 - (a) For 0,5 til 2,5t (se fig. 5-4)
 1. Fjern bremsehusdekselmutrene og sprengskivene, fjern bremsehusdekslet.
 2. Fjern splinten fra krokbolten, fjern deretter toppbolten og toppkroken.
 3. Monter oppheng C på kjettingkroppen med krokbolten og splinten som ble fjernet tidligere.
 4. Bøy splinten godt, slik fig. 5-5 viser.
 5. Monter bremsehusdekslet, slik det var montert tidligere, med mutrene og sprengskivene.

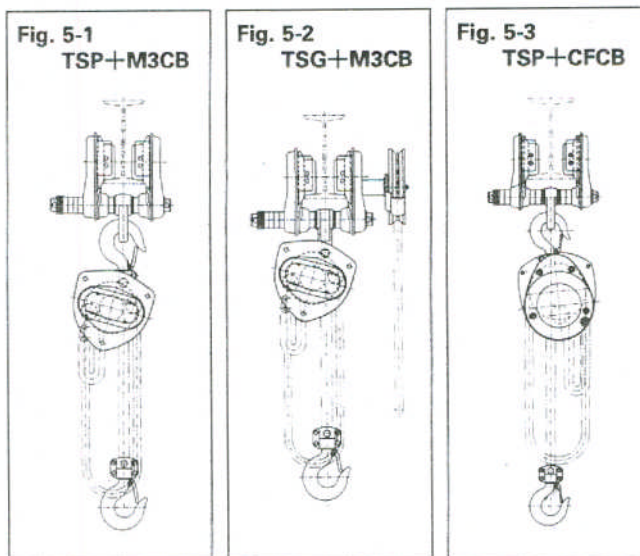


Fig. 5-4 Montere oppheng C

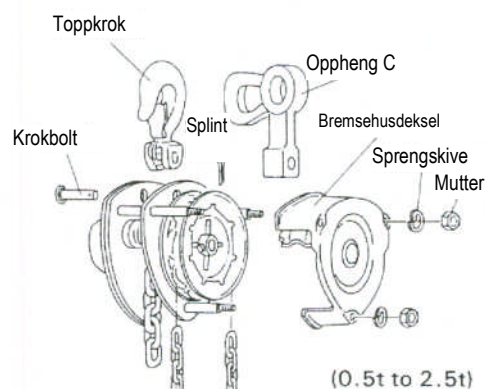
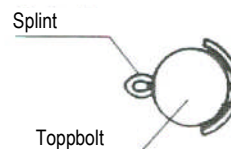


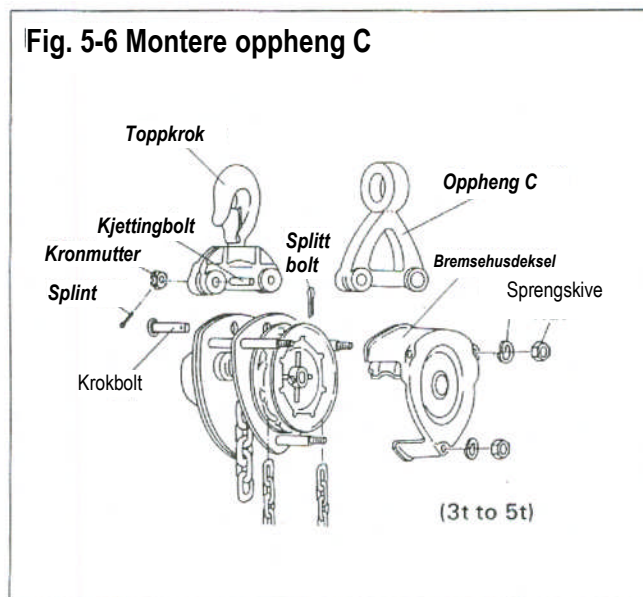
Fig. 5-5 Bøying av splinter



(b) For 3 til 5t (se fig. 5-6)

I tillegg til fremgangsmåten foran, må følgende gjøres.

6. Fjern splinten (fra kronmutteren), og fjern deretter spormutteren, kjettingbolten og lastkjettingen fra toppkroken.
7. Koble enden av lastkjettingen til oppheng C med kjettingbolten, kronmutteren og splittbolten.
8. Bøy splinten godt.
9. Forsikre deg om at lastkjettingen ikke er vridd eller snudd.



5.2 Kobling med elektriske kjettingtaljer

5.2.1 ES-, EF-seriene

Direktekoblingsmetoden som er vist i fig. 5-9 må benyttes.

4. Fjern splinten, kronmutteren og krokbolten (også toppbolten for kjettinger med dobbelt fall), og fjern deretter toppkroken. (Se fig. 5-7.)
5. Monter oppheng E på taljehuset med krokbolten og kronmutteren som ble fjernet over. Sett deretter en ny splint inn og bøy den for å sikre den, slik som vist i fig. 5-5 på side 6.
6. EF-serien kjettingtaljer kan henges opp med oppheng E som vist i fig. 5-10.

Fig. 5-7 Montere oppheng E

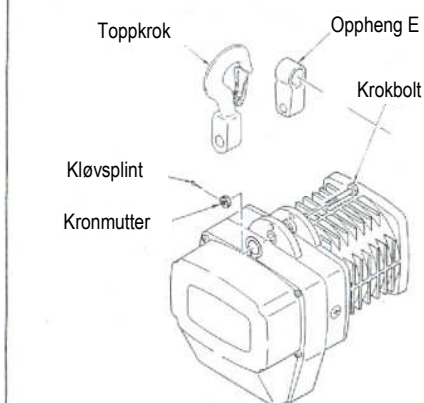


Fig. 5-8 Oppheng for kjettingtaljer med dobbel kjetting



Fig. 5-9 TSG+ES

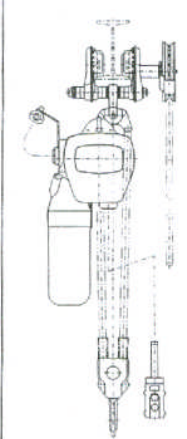
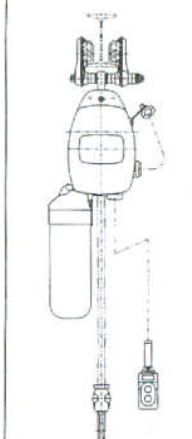


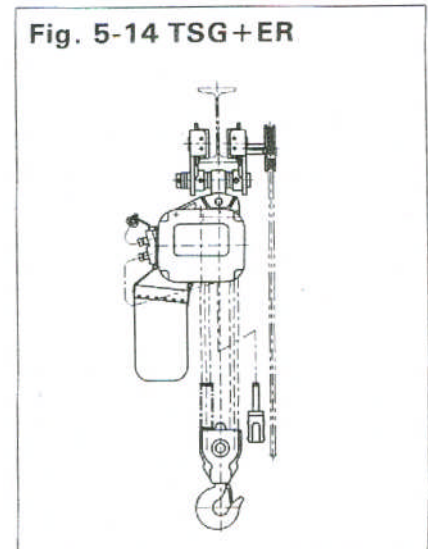
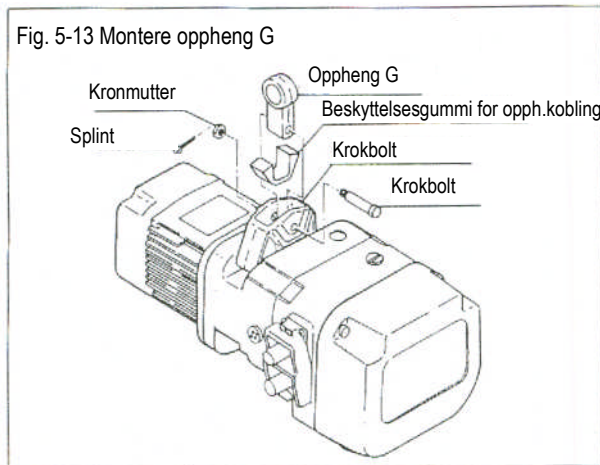
Fig. 5-10 TSP+EF



5.2.2 ER-serien

Direktekoblingsmetoden vist i fig. 5-14 skal benyttes.

Monter oppheng G til opphengskoblingen med gummiforingen, krokboltene og kronmutteren. (se fig. 5-13). Sett deretter inn en ny splint og bøy den for å sikre den, slik som vist i fig. 5-5.



5.3 Justere løpekattbredden før installasjon

Når løpekatten og kjettingtaljen er koblet sammen, må de justeres med avstandsstykket (se tabell 5-1).

1. Forsikre deg om at retningen er som vist i fig. 5-1, 5-2, 5-3, 5-9 eller 5-10
2. Høyre og venstre sideplater skal være så langt fra hverandre som mulig, og forskjellen mellom A og B skal være omtrent 4 mm (se fig. 5-11.)
3. Bøy splinten på akselstopperbolten godt, slik fig. 5-12 viser.

5.4 Montere løpekatten på bjelken

1. Det er best å montere den fra enden av bjelken, med kjettingtaljen og løpekatten sammenkoblet. Etter installasjon må man forsikre seg om at stopperen er installert på nytt.
2. Når det ikke er plass mellom enden av bjelken og bygningen, fjerner man først sideplaten S (med merkeskilt) fra opphengsakslingen. Etter å ha plassert sideplaten G (eller S uten merkeskilt), på den andre siden av flensen, monterer man sammen og installerer sideplaten S (med merkeskilt) slik den var før. Bøy også splinten på akselstopperbolten godt, slik fig. 5-12 viser.

Kommentar: Hvis man bruker to eller flere løpekatter på samme skinne, må man skille dem med en stopper mellom annenhver løpekatt. Bestem avstanden mellom stopperne, avhengig av anleggskrav, eller kontakt KITO eller en autorisert forhandler for KITO for å få hjelp.

Fig. 5-11 Løpekatt med justering

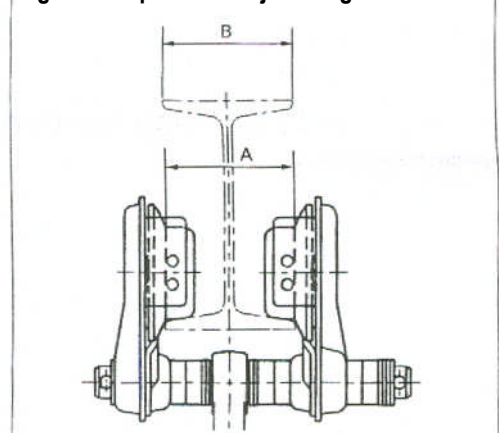
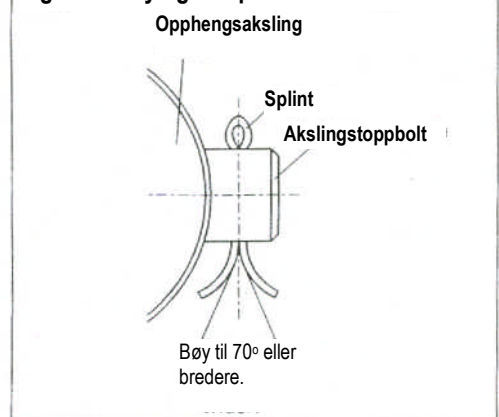


Fig. 5-12 Bøying av splint



5.5 Montere stopperen på traversbjelken

Husk å installere stopperne på begge ender av bjelken.

5.6 Sjekkpunkter etter installasjon

Når hele installasjonen er fullført, kontrollerer man følgende.

1. Sjekk at forholdet mellom løpekatten og kjettingtaljen er korrekt (se fig. 5-1 til 5-2, 5-3, 5-9 eller 5-10).
2. Sjekk at bjelkestopperne er skikkelig festet på skinnen for å hindre at løpekatten kjører ut.
3. Forsikre deg om at ingen bolter, muttere, splinter eller splittnagler mangler, og at disse er skikkelig festet.

6. DRIFT

6.1 Tiltent bruk av løpekatten

ADVARSEL

Denne løpekatten er konstruert for horisontal transport av laster for hånd, eller ved bruk av manuell eller elektrisk talje, i normale atmosfærer på en arbeidsplass.

Men siden håndtering av tunge laster kan innebære uventet fare, må alle "Sikkerhetsinstruksjoner" (se 3.2) følges.

6.2 Sikkert arbeidsmiljø

ADVARSEL

Operatøren må være klar over følgende punkter ved bruk av løpekatt.

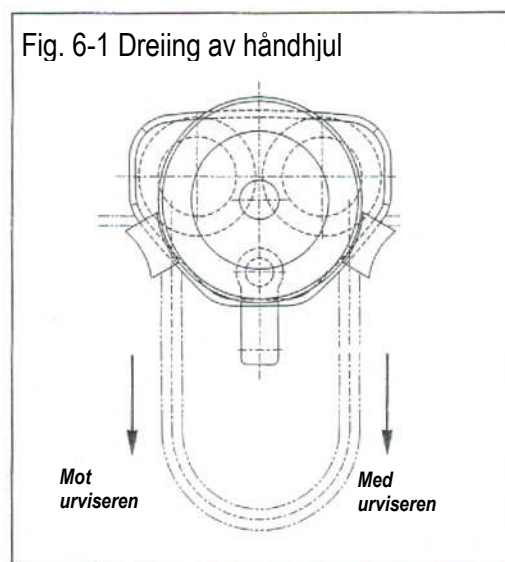
1. Operatøren må ha klar og uhindret sikt i hele arbeidsområdet før løpekatten tas i bruk. Hvis dette ikke er mulig, må en eller flere personer holde utkikk i nærområdet.
2. Operatøren må kontrollere at hele driftsområdet er trygt og sikker før løpekatten tas i bruk.

6.3 Drift

FORSIKTIG

Pass **ALLTID** på at verken hender eller klær fanges av hjulene eller andre bevegelige deler.

1. Skyveløpekatt
Bevegelsen til løpekatten kontrolleres ved å skyve lasten eller kroken på den tilkoblede taljen.
2. Kjettingdrevet løpekatt
 1. Stå mot håndhjulsiden av løpekatten.
 2. For å flytte den mot venstre trekker man håndkjettingen med urviseren.
 3. For å flytte den mot høyre trekker man håndkjettingen mot urviseren.



6.4 Lagring av løpekatten

FORSIKTIG

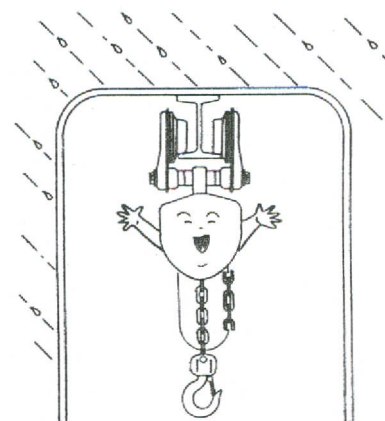
Legg merke til følgende ved lagring av løpekatten.

ALDRI utsett løpekatten for regn eller dugg.

ALLTID tørk bort all skitt og vann.

ALLTID installer på et tørt sted.

ALLTID smøre girsiden av pinjongen og sporphjulet G.



7. INSPEKSJON

7.1 Oversikt

Det finnes to typer inspeksjoner. Den ene utføres daglig av operatøren som bruker løpekatten. Den andre utføres av kvalifisert servicepersonell som har fullmakt til å ta løpekatten ut av bruk.

7.2 Daglig inspeksjon

Før hvert arbeidsskift kontrollerer man følgende punkter;

Punkt	Inspeksjonsmetode	Kasseringsgrense/kriterier	Tiltak
1. Funksjon	Kjøre uten last	Løpekatten skal gå jevnt og ikke vippe når man henger på en lett last.	Hvis ikke bevegelsen er jevn, må man finne årsaken og bytte løpekatten med en ny hvis nødvendig.
2. Slitasje, deformasjon og skader på hver del	Sjekk visuelt.	Det skal ikke være tegn på slitasje, deformering eller skader.	Skift delen med en ny hvis den er slitt, deformert eller ødelagt.
3. Deler har løsnet	Sjekk visuelt.	Delene skal ikke være løsnet	Fest skikkelig.
4. Merkeskilt	Sjekk visuelt.	Hver beskrivelse skal være klar og tydelig.	Skift merkeskiltet med et nytt.
5. Håndkjetting	Sjekk visuelt.	Det skal ikke være tegn på deformering eller skader.	Bytt kjettingen.
	Lytt etter støy.	Det skal ikke være tegn på unormal støy.	Skift kjettingen eller inspiserer håndhjulet.
6. Manglende deler	Sjekk visuelt.	Ingen manglende muttere og/eller splinter.	Bytt delene.

7.3 Periodisk inspeksjon

Periodisk inspeksjon skal utføres med viste intervaller og skal følge gitte prosedyrer.

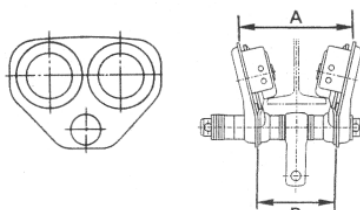
NORMAL (Normal bruk): Halvårlig inspeksjon

TUNG (Hyppig bruk): Kvartalsvis inspeksjon

TUNG (Omfattende hyppig bruk): Månedlig inspeksjon

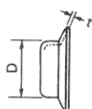
Inspiser alle punktene under "Periodisk inspeksjon" i tillegg til "Daglig inspeksjon".

Punkt	Inspeksjonsmetode	Kasseringsgrense/kriterier	Tiltak
1. Traversfunksjon	Flytt løpekatten med en lett last.	Løpekatten skal gå jevnt og ikke vippe når man henger på en lett last. Hele bevegelsen skal være jevn.	Hvis gangen ikke er jevn, justerer man balansen eller smører pinjongfestet, pinjonggiret på sporhjulet G.
2. Sideplate	Sjekk med skyvelær.	Avviket i dimensjon "A" og "B" må ikke overskride 2 mm.	Hvis avviket er over 2 mm,

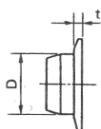


3. Sporhjulets slitasje	Sjekk visuelt eller bruk skyvelær.	Slitasjen på flensbanen må ikke overskride verdiene gitt i tabellen under.	Skift med ny hvis mindre enn grenseverdien.
-------------------------	------------------------------------	--	---

For 0.5 to 3t

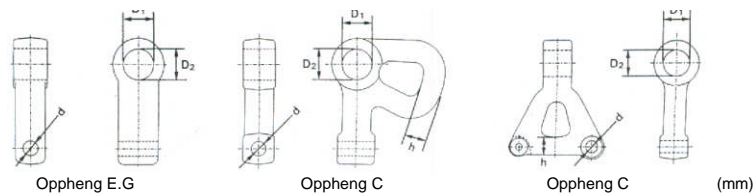


For 5t

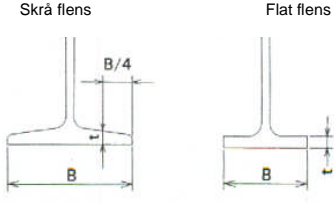


WLL (t)	Største hjuldiameter: D		Flenstykkelse: t	
	Standard	Grense	Standard	Grense
0.5	60	58.5	3.2	2.5
1	71	69.5	4	3.3
2	85	83.5	4.5	3.8
3	100	98.5	5	4.3
5	118	112	9.6	6.7

4. Skade på håndhjulet	Sjekk visuelt.	Må ALDRI brukes hvis den er skadet.	Skift med en ny.
5. Deformering og slitasje på giret (sporhjul G, pinjong)	Sjekk visuelt eller bruk skyvelær.	Må ALDRI brukes hvis deformert eller slitt.	Skift med en ny.
6. Deformering og slitasje på opphengsaksling	Sjekk visuelt eller bruk skyvelær.	Bruk ALDRI opphengsakslingen hvis diameteren dens er slitt med mer enn 10%.	Skift med en ny.
7. Slitasje på feste	Sjekk visuelt eller bruk skyvelær.	Bruk ALDRI festet hvis målet "D2--D1" eller "d" overskrider grensene gitt i tabellen under. Bruk ALDRI festet hvis dimensjon "h" er mindre enn grenseverdien gitt i tabellen under.	Skift hvis den overskrider grenseverdiene. Skift hvis den er mindre enn grenseverdien.



Tiljetype	WLL (t)	Tiljekapasitet (t)	D2-Di grenseverdi	d		h	
				Standard	Grense	Standard	Grense
CB (Feste C)	0.5	0.5	1	12.2	13	14	12.5
	1	0.5, 1	1	12.2	13	18	16
	2	1.5, 1	1	16.2	17	22	20
	3	2.5	1.5	16.2	17	27	24
		3	1.5	16.4	17	24	21.5
5	5	1.5	16.4	17	33	30	
ES eller EF (Feste E), ER (Feste G)	0.5	0.25, 0.5-S, 0.5-L	1	12.2	13	-	-
	1	1-S, 1-L	1	12.2	13	-	-
	2	1.5, 2-S, 2-L	1	20.2	21	-	-
	3	2.5, 2.8, 3	1.5	20.2	21	-	-
	5	5	1.5	28.2	30	-	-

8. Skinnedefomasjon	Sjekk visuelt eller bruk skyvelær.	Flensene må ikke være deformert.	Skift eller reparer.
9. Tilstand til sveiser	Sjekk visuelt.	Det skal ikke være sprekker. Det skal ikke være rust	Reparer eller rett ut.
10. Skinnelitasje	Sjekk visuelt eller bruk skyvelær.	Gjengene må ikke være slitt. Skift hvis dimensjon "B" blir 95 % eller "t" blir 90 % av dimensjonene for en ny enhet.	Bytt.
			
11. Hjulenes tilstand	Sjekk visuelt.	Løpekatten skal gå skikkelig langs bjelken. Total klaring mellom hjulene og flensen skal være 4 mm.	Juster eller reparer. Juster klaringen ved behov.
12. Løsne festebolt	Forsøk å dreie den med en fastnøkkel.	Bolten skal strammes skikkelig.	Trekk til bolten.
13. Manglende nagler, splinter og muttere	Sjekk visuelt.	Delene må ikke mangle.	Bytt manglende deler.

8. VEDLIKEHOLD

ADVARSEL

1. Utfør ALDRI vedlikehold på løpekatten mens det henger last i den.
2. Fest følgende skilt til løpekatten før du utfører vedlikehold;
["FARE": BRUK ALDRI UTSTYRET MENS DET REPARERES.]
3. La kun kvalifisert servicepersonell foreta vedlikehold.
4. Etter at det er utført vedlikehold på løpekatten, må man ALLTID teste med WLL før man tar den i bruk igjen.

FORSIKTIG

Pass ALLTID på at verken hender eller klær fanges av hjulene eller andre bevegelige deler.

8.1 Smøring

8.1.1 Kjettingdrevne løpekatter

Smør utsatte pinjonger i tannhjul. Børst med smørefett ved behov slik at tennene er dekket. Hvis smørefettet blir forurenset av sand, skitt eller andre slipende materialer, fjerner du det gamle smørefettet og påfører nytt (standard smørefett) i forbindelse med månedlig eller årlig inspeksjon.

Temperaturområdet for standard smørefett er -20°C til $+60^{\circ}\text{C}$.

Hvis løpekatten brukes i temperaturer under -20°C eller over $+60^{\circ}\text{C}$, kontakter du Industribehov AS eller en autorisert KITO-forhandler, da enkelte deler må skiftes.

Kommentar: (Smørefett med kalsiumsåpe som oppfyller NLGI (National Lubricating Grease Institute)/ # 2 eller EP 2.

8.1.2 Løpekattens hjul

Lagrene på hjulene trenger ikke smøres, men de må skiftes hvis de er slitt eller ødelagt. Håndkjettingen som benyttes på kjettingdrevne løpekatter krever normalt ikke smøring.

8.2 Overhaling og montering

Overhaling og montering skal utføres iht. fig. 8-4 eller 8-2.

1. For overhaling av kjettingdrevne løpekatter, fjerner man banehjulet først, deretter tar man av pinjongen.
2. Avstandsstykker og festestykker er klassifisert med fargekoding.
Avstandsstykker: Gul
Festestykker: Hvit
3. Hvis den kjettingdrevne løpekatten er koblet til en manuell eller elektrisk kjettingtalje, skal håndkjettingen til løpekatten befinne seg på høyre side mot siden merkeskiltet til taljen befinner seg på.
4. Bøy splinten sikkert slik fig. 8-1 eller 8-2 viser etter at installasjonen er fullført.
5. Plasser akselstopperbolten slik fig. 8-4 eller 8-2 viser, med den flate siden i berøring med avstandsstykkene.

Fig. 8-1 Delene på løpekatten - for 3t og mindre

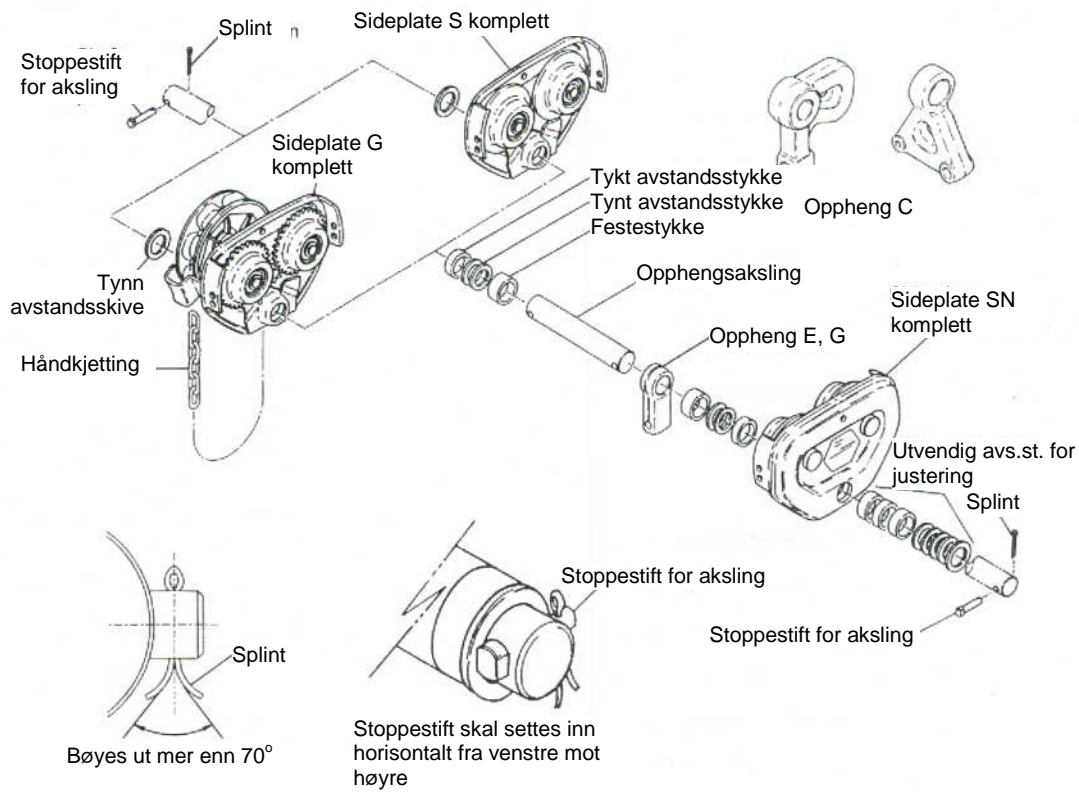
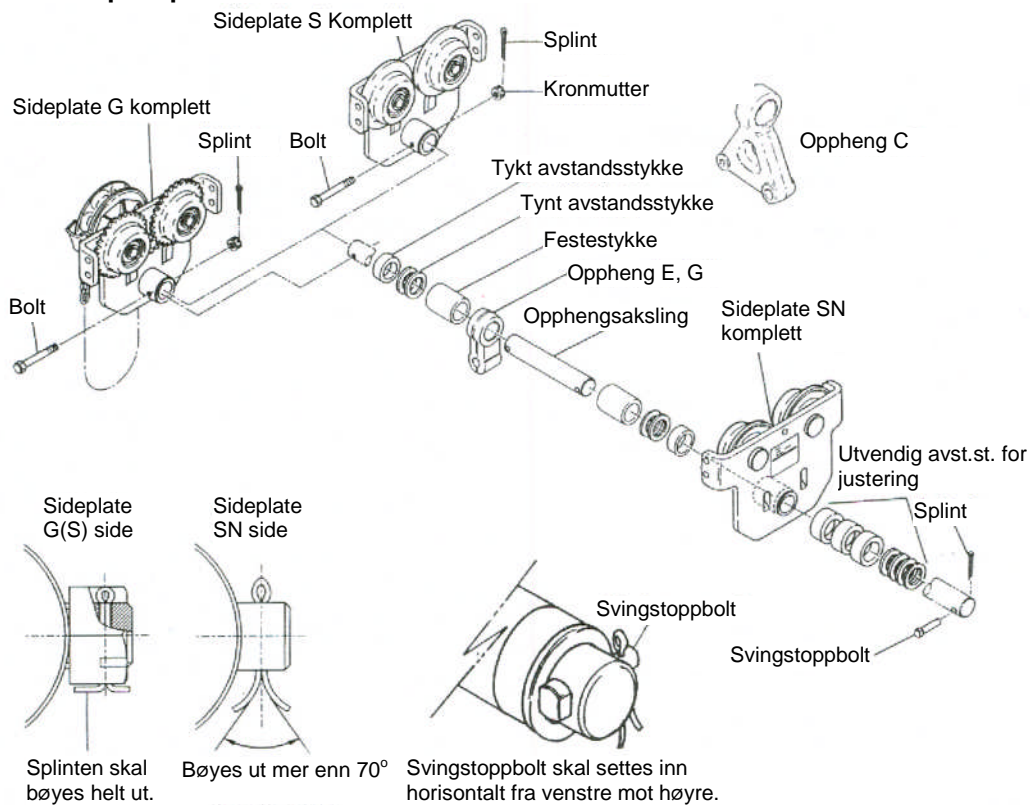


Fig. 8-2 Delene på løpekatten - for 5t



9. EKSTRA BUFFER

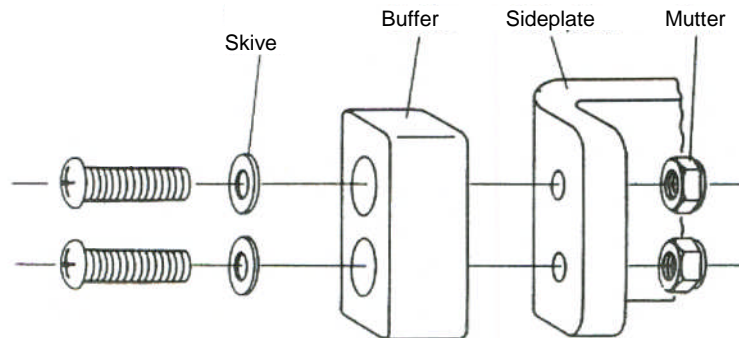
9.1 Buffer

Sideplate "S", "SN" og "G" har buffere som hindrer skade på hjul og løpekatt. Bufferne fås som opsjon.

9.1.1 Installasjon av buffer

Monter som beskrevet under. Trekk til skruene sikkert, slik at det ikke er mulig å flytte bufferen for hånd.

Fig. 9-1 Buffermontasje



10. GARANTI

KITO Corporation (KITO) gir følgende garanti til den opprinnelige kjøperen (heretter kalt Kjøperen) av nye produkter produsert av KITO (KITOs produkter).

1. KITO garanterer at KITOs produkter, er feilfri når det gjelder arbeid og/eller materialer ved avsendelse, og skal tåle normal bruk og service. KITO vil etter KITOs valg gratis reparere eller bytte deler eller komponenter som beviselig er defekte, forutsatt at alle klager på defekter under denne garantien skal gjøres skriftlig umiddelbart etter at man har oppdaget dem, og hvis det noe innen ett (1) år fra kjøpsdato oppdages feil. Slike krav skal undersøkes av KITO eller deres autoriserte forhandlere eller returneres til KITOs fabrikk eller autoriserte servicesenter når KITO ber om det.
2. KITO garanterer ikke komponenter i produkter levert av andre produsenter. Så langt det er mulig vil KITO imidlertid overføre til kjøpere alle relevante garantier fra slike andre produsenter.
3. Bortsett fra reparasjon eller bytting beskrevet i (1) over, som er KITOs eneansvar og kjøperens eneste rettighet i henhold til denne garantien, skal ikke KITO være ansvarlig for andre klager som oppstår i forbindelse med kjøp og bruk av KITOs produkter, uansett om kjøperens klage er basert på kontraktsbrudd, tap eller annet, inklusive klager på skader, uansett om de er direkte, indirekte, tilfeldige eller følgeskader.
4. Denne garantien er betinget installasjon, vedlikehold og bruk av KITOs produkter i overensstemmelse med produkthåndbøkene levert av KITO. Denne garantien skal ikke gjelde KITOs produkter som er blitt utsatt for uaktsomhet, misbruk, mishandling, feil bruk eller feil montering, justering eller vedlikehold.
5. KITO skal ikke være ansvarlig for tap eller skade forårsaket av transport, langvarig eller feil lagring eller normal slitasje av KITOs produkter eller for tap av driftstid.
6. Denne garantien gjelder ikke KITOs produkter som utstyrt med eller reparert med deler, komponenter eller deler som ikke er levert eller godkjent av KITO, eller som er blitt modifisert eller endret.

DENNE GARANTIE ER ERSTATTER ALLE ANDRE GARANTIER, BÅDE UNDERFORSTÅTTE ELLER UTTRYKKELIGE, MEN IKKE BEGRENSET TIL EN HVILKEN SOM HELST GARANTI FOR EGNETHET ELLER SALGBARHET FOR ET BESTEMT FORMÅL.

11. DELELISTE

Ved bestilling av reservedeler må man oppgi WLL, fig. nr., delenr., delens navn og antall.

Skyveløpekatt (standard sporvidde)

Fig. 12-1 Sammenstillingstegning - 3t og mindre skyveløpekatter (for normal sporvidde)

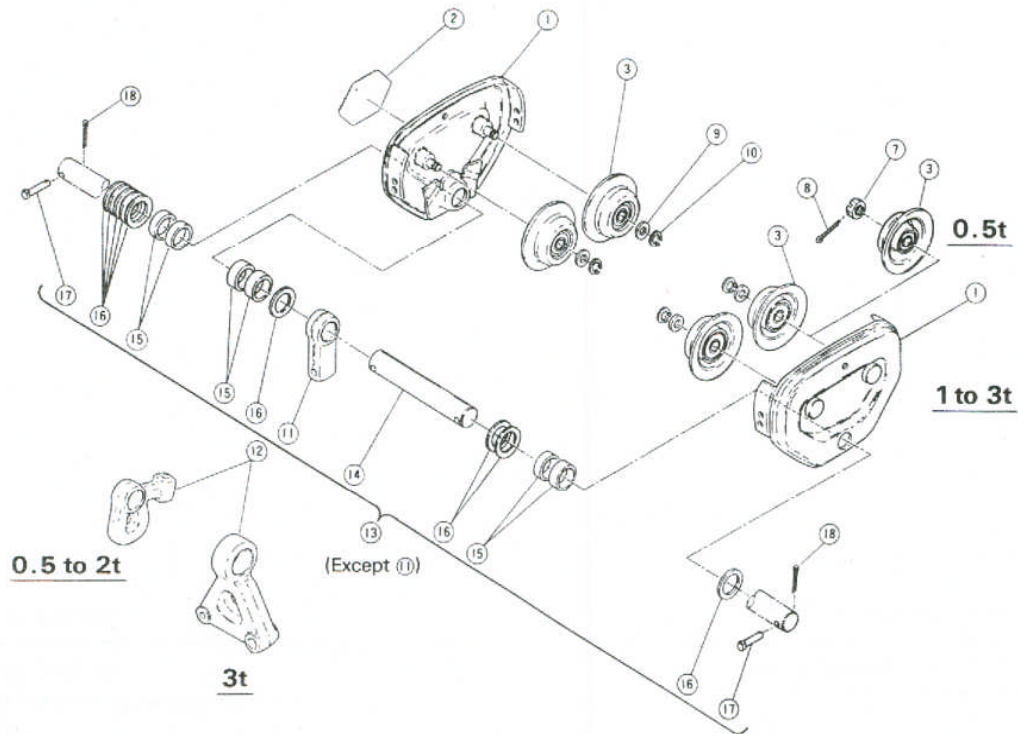


Fig. 12-2 Sammenstillingstegning - 5t skyveløpekatter (for normal sporvidde)

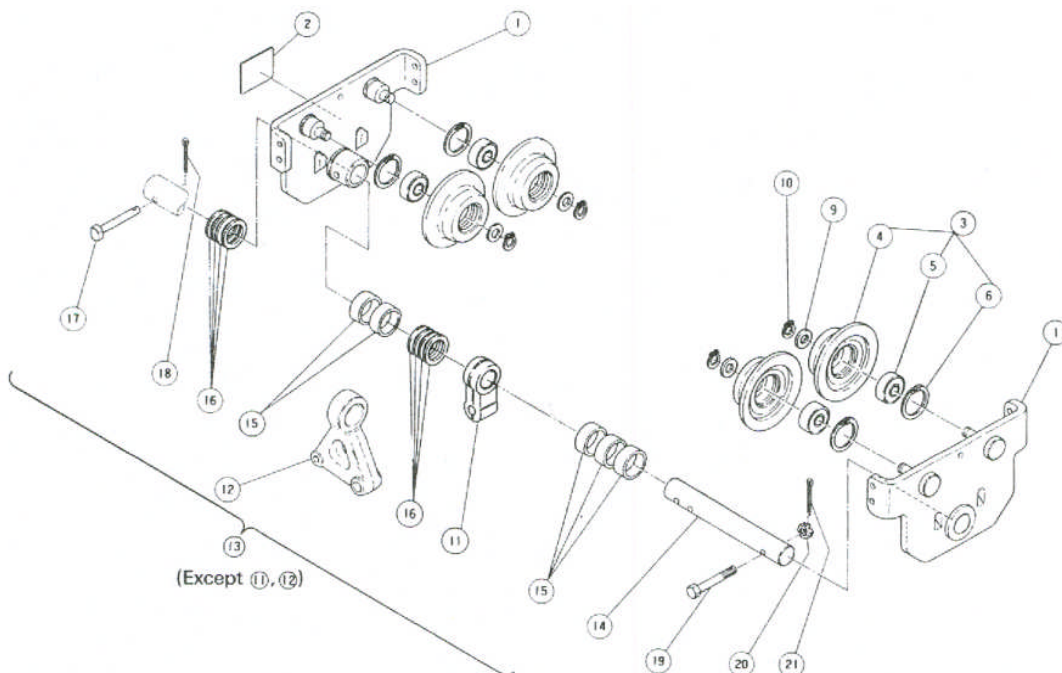


Fig nr.	Delenr.	Delnavn	Ant per løpekatt	WLL (t)					Kommentarer
				0.5	1	2	3	5	
		Side plate S enhet	2						
		Side plate S enhet	2						
2	T7G-800	Merkeskilt B	1						
3	T6G-5102	Sporhjul S enhet	4						
	T3G-1102	Sporhjul S enhet	4						
4		Sporhjulet S	4						
		Kulelager	4					(6307ZZ)	
		Låsering	4					(R-80)	
7	T6P-158	Kronmutter	4	(L-M10)					
8	T6P-159	Splint	4	(2 x 16)					
9	T6G-104	Sporhjulskiye	4		(TIG-2)	(TIG-3 t)	(MS3-51)		
10	T6G-106	Låsering	4		(S-15)	(S-20)	(S-25)	(S-35)	
11	T7GB-004	Oppheng E, G	1					(MS3-5')	For elektrisk kjettingtalje
12	T7GC-004	Oppheng C	1					(T5G-5 t)	for manuell kjettingtalje
13	T7G1115	Opphengsaksling (standard) enhet	1						
14	T7G-115	Opphengsaksling (standard)	1						
	T7G-116	Tykt avstandsstykke	(a)					(TIG-5 t)	
16	T7G-117	Tynt avstandsstykke	(b)					(MS3-51)	
17	T6G-156	Akslingstoppbolt	2 (1)					(MS3-5 t)	(1) for 5t
18	T6G-157	Splinter	2 (1)	(3.2 x 20)		(4 x 20)		(4 x 22)	(1) for 5 t
19	T4G-154	Opphengsakslingbolt	1					(MS3-5 t)	
20	T4G-155	Kronmutter	1					(L M12)	
21	T4G-156	Splinter	1					(3 x 22)	

Merk:

(a) 4 stk. for 0.5t, 6 stk. for 1*2t, 9 stk. for 3t, 5 stk. for 5t.

(b) 10 stk. for 0.5t, 9 stk. for 1t, 8 stk. for 2t-5t, 11 stk. for 3t.

: Spesifiserte delenr. leveres ikke separat.

Kjettingdrevet løpekatt (standard sporvidde)

Fig. 12-3 Delene på løpekatten - for 3t kjettingdrevne løpekatter og mindre

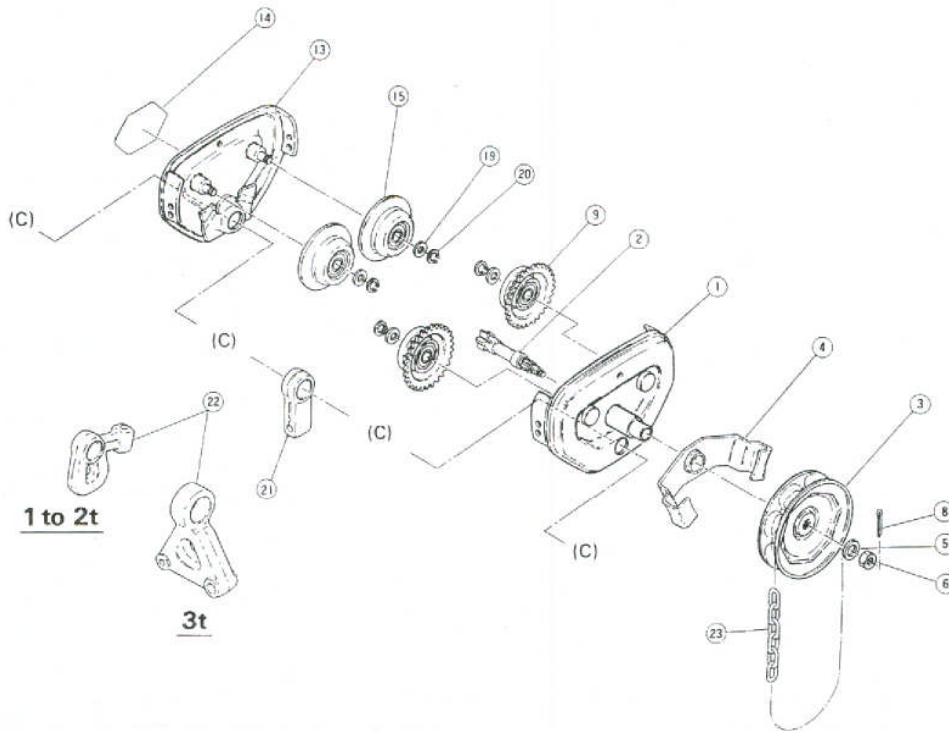
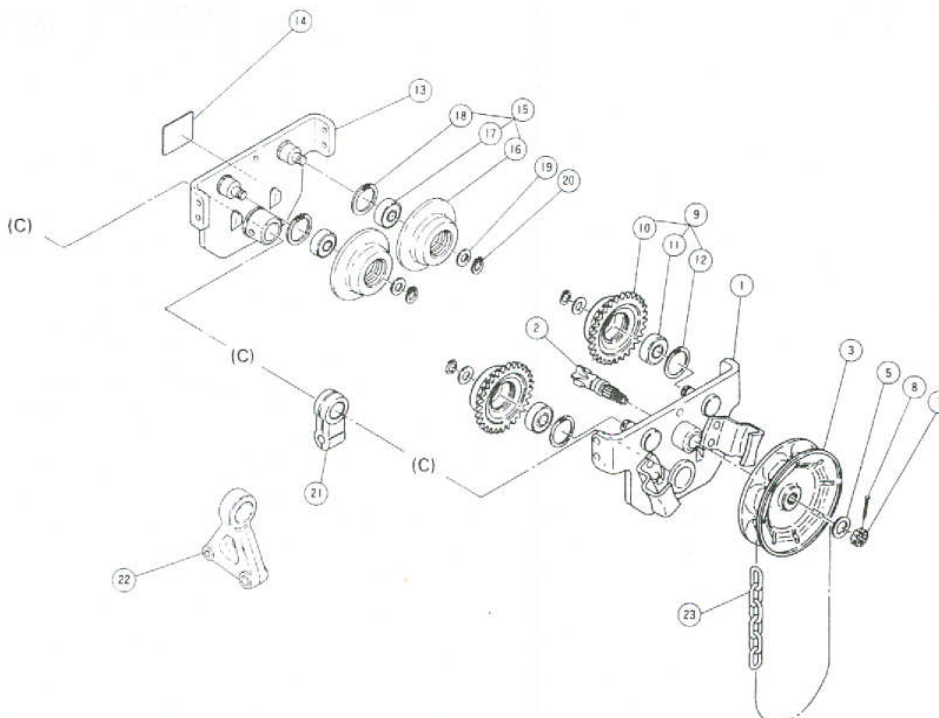


Fig. 12-4 Delene på løpekatten - 5t kjettingdrevne løpekatter



Merk: (c) Se delelisten for skyveløpekatter for festeenhet.

Fig. nr.	Delenr.	Delnavn	Ant. per løpekatt	WLL (t)					Kommentarer
				1	2	3	4	5	
1	T7G-5111	Sideplate G enhet	1	1					
	T5G-5111	Sideplate G enhet	1	-	-				
2	T7GB-127	Pinjong	1	-			(T4GB-1T)		
	T7GC-127	Pinjong	1		-	-	-		for elektrisk kjettingtalje
3	T6G-123	Håndhjul	1						for elektrisk kjettingtalje
4	T6G-5125	Håndkjettingstyring	1				-		
5	T7G-152	Skive	1		(L-M12)				
6	T7G-151	Spakmutter	1		(M2-40 ^o)		-		
7	T4G-151	Kronmutter	1	-	-	-	(L-M12)		
8	T7G-160	Splinter	1		(3x18)		(3x22)		
9	T6G-5 101	Sporhjul G enhet	1						
	T4G-1 101	Sporhjul G enhet	1	-	-	-			
10	T4G-101	Sporhjul G	1	-	-	-			
11	T4G-107	Kulelager	1	-	-	-	(6307ZZ)		
12	T4G405	Låsering	1	-	-	-	(R-80)		
13	T7G-5112	Sideplate S enhet	1						
	T5G-4112	Sideplate S enhet	1	-	-	-			
14	T7G-800	Merkeskilt B	1						
15	T6G-5102	Sporhjulenhet	1						
	T4G-1102	Sporhjul S enhet	1	-	-	-			
16	T4G-101	Sporhjulet S	1	-	-	-			
17	T4G-107	Kulelager	1	-	-	-	(6307ZZ)		
18	T4G-105	Låsering	1	-	-	-	(R-80)		
19	T7G-104	Sporhjulske	1		(TIG-2t)	(TIG-2t)	(MS3-5t)		
20	T7G-106	Låsering	1	(S-15)	(S-20)	(S-25)	(S-35 ^o)		
21	T7GB-004	Oppheng E, G	1				(MS3-5t)		for elektrisk kjettingtalje
22	T7GC-004	Feste C	1				(TS1-5 ^o)		for elektrisk kjettingtalje
23	T7G-842	Håndkjetting	1						

Fig. 12-5 Opphengsaksling W20 enhet (0,5t, 1t)

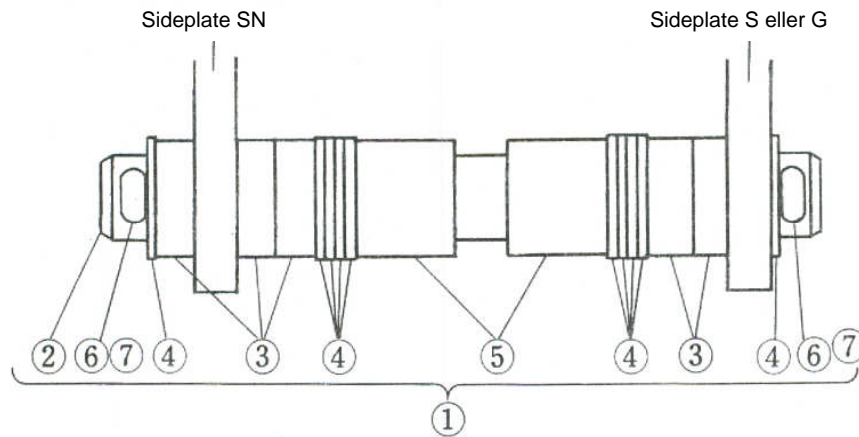


Fig. 12-6 Opphengsaksling W30 enhet (0,5t, 3t)

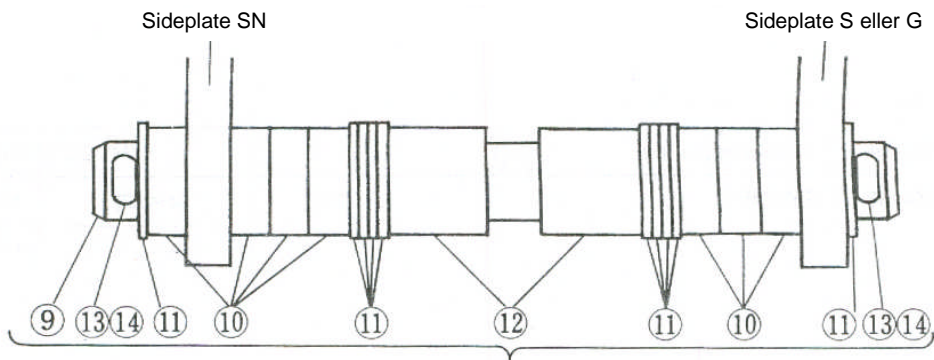


Fig. 12-7 Opphengsaksling W30 enhet (5t)

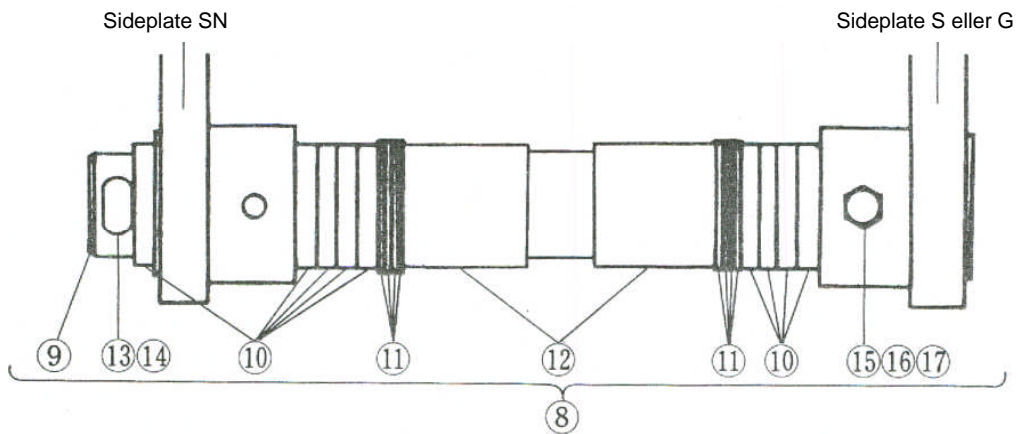


Fig. nr.	Delenr.	Delenavn	Ant. per løpekatt	WLL (t)					Kommentarer
				0.5	1	2	3	5	
1	T7G-1136	Opphengsaksling W20 enhet	1						
2	T7G-136	Opphengsaksling W20	1						
3	T7G-116	Tykt avstandsstykke	(d)						
4	T6G-117	Tynt avstandsstykke	10						
5	T7G-137	Festestykke W20	2						
6	T6G-156	Akslingstoppbolt	2						
7	T6G-157	Splinter	2	(3.2 x	20)				
8	T7G-1181	Opphengsaksling W30 enhet	1						
9	T7G-181	Opphengsaksling W30	1						
10	T7G-116	Tykt avstandsstykke	(c)					(T1G5 ¹)	
11	T6G-117	Tynt avstandsstykke	10 (8)					(MS3-5 t)	(8) for 5 t
12	T7G-182	Festestykke W30	2						
13	T6G-156	Akslingstoppbolt	2 (1)				(MF2-2 ¹)	(MS33t)	(1) for 5 t
14	T6G-157	Splinter	2 (1)	(3.2 x 20)		(4 x 20)		(4 x 22)	(1) for 5 t
15	T4G-154	Akslingstoppbolt	1					(MS3-5 t)	
16	T4G-155	Kronmutter	1					(L-M12)	
17	T4G-156	Splinter	1					(3 x 22)	

Merk: (d) 7 stk. for 0.5t. 5 stk. for 1t.

(e) 7 stk. for 0.5t•1t. 11 stk. for 2t-3t, 9 stk. for 5t.



INDUSTRIBEHOV^{AS}

Industribehov AS
Postboks 19 Alnabru
0614 Oslo

Telefon: 23 14 12 00
Telefaks: 23 14 12 01
E-post: mail@industribehov.com
www.industribehov.com