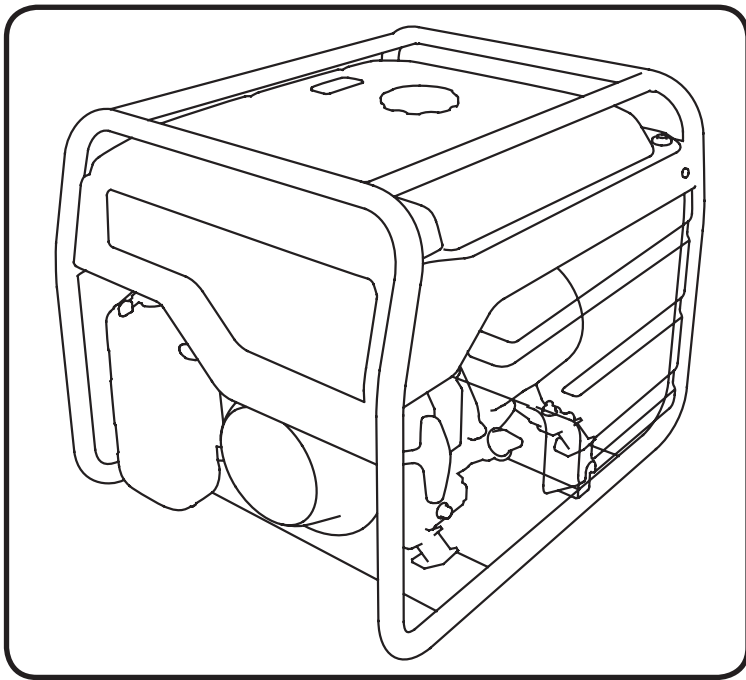


# HONDA STRØMAGGREGAT EG3600CL - EG4500CL - EG5500CL



## INSTRUKSJONSBOK

*(Oversatt fra original instruksjonsbok)*



*Importør:*

**BEREMA**

*Et selskap i Atlas Copco-gruppen*



Kjære kunde -

Gratulerer med valget av HONDA strømaggregat.

Denne instruksjonsboken dekker alt du bør vite om sikker betjening og vedlikehold av EG3600CL - EG4500CL - EG5500CL aggregater.

All informasjonen i boka er basert på de ferskeste produktopplysningene tilgjengelig på tidspunktet for trykking.

HONDA etterstreber at våre produkter til enhver tid skal være av høyest mulig kvalitet, og forandringer kan dermed forekomme. Informasjonen kan derfor bli forandret uten forbehold og uten forvarsel.

Ingen del av denne utgivelsen kan bli kopiert eller på annen måte distribuert videre uten skriftlig tillatelse.

Instruksjonsboken er å betrakte som en del av aggregatet og bør følge med hvis aggregatet videreselges.

Vær spesielt oppmerksom på meldinger som kommer etter følgende ord:

## ADVARSEL

**Antyder overhengende fare for alvorlige personskader eller død dersom advarselen ikke tas på alvor.**

### **FORSIKTIG:**

Antyder en mulighet for personskade eller skade på utstyr hvis instruksjonene ikke blir fulgt.

### **MERK:**

Gir brukeren nyttig informasjon.

## ADVARSEL

**HONDA aggregater er konstruert for sikker og pålitelig bruk forutsatt at den betjenes i henhold til instruksene. Les Instruksjonsboken og sett deg inn i instruksene før du tar aggregatet i bruk. Feilbruk kan føre til alvorlig personskade eller skade på utstyr.**

Illustrasjonene i boken er hovedsaklig basert på: Type BT  
Illustrasjoner kan variere med type og modell.

# INNHold

---

	Side
1. SIKKERHETSREGLER .....	5
2. PLASSERING AV SIKKERHETSSKILT .....	9
Plassering av CE merket .....	12
3. AGGREGATETS HOVEDDELER .....	13
4. FØR DU STARTER .....	19
5. START AV MOTOREN.....	24
• Modifisering av Forgasser for Store Høyder .....	28
6. BRUK AV AGGREGATET .....	29
7. STOPP AV MOTOREN .....	35
8. VEDLIKEHOLD .....	37
9. TRANSPORT/LAGRING.....	45
10. FEILSØKING .....	48
11. TEKNISKE SPESIFIKASJONER.....	50
12. MONTERING AV KITDELER.....	53
13. EIERENS NOTATER.....	56

## Viktig Sikkerhetsinformasjon

HONDA-aggregater er laget for sikker bruk sammen med elektrisk utstyr som har egnede tekniske spesifikasjoner. Annen bruk kan resultere i skade på bruker, aggregatet eller annet utstyr. De fleste skader på personer eller utstyr kan unngås hvis du følger instruksjonene i heftet og på aggregatet. De vanligste farene, samt hvordan du best beskytter deg selv og andre, finner du under.

Forsøk aldri å modifisere aggregatet. Det kan føre til ulykker i tillegg til skade på aggregatet og tilkoblet utstyr.

- Sett ikke på forlenger på eksosanlegget.
- Modifiser ikke inntakssystemet.
- Foreta ikke forandringer på turtallsregulatoren.
- Fjern ikke kontrollpanelet. Foreta heller ikke forandringer på kontrollpanelets koblinger.

## Brukerens Ansvar

Lær deg hvordan aggregatet stanses raskt til hvis det skulle oppstå et nøds-tilfelle. Lær og forstå hvordan aggregatets kontrollfunksjoner virker, i tillegg til korrekt bruk av kontakter og tilkoblinger.

Forsikre deg om at enhver som bruker aggregatet har fått grundig teknisk innføring. La heller ikke barn bruke aggregatet uten oppsyn av voksne.

Sørg for å sette deg inn i instruksjonene i denne boken og vektlegg punktene for vedlikehold. Neglisjering av instruksjonene eller feil bruk kan føre til ulykker som elektriske støt eller at eksosgassen skaper farlige situasjoner.

Plasser aggregatet på et plant underlag slik at det står mest mulig i vater før det tas i bruk.

Bruk ikke aggregatet uten at dekslene er på plass. Hender eller føtter kan bli påført skader.

Skal aggregatet demonteres eller gjennomgå vedlikehold som ikke omfattes av dette instruksjonsheftet, bør du kontakte din HONDA fagforhandler.

# 1. SIKKERHETSREGLER

---

## **Fare for eksosgass (Karbonmonoksid)**

Eksos inneholder giftig karbonmonoksid – en fargeløs, luktløs gass. Å puste inn eksosgass kan medføre tap av bevissthet, og i verste fall til død.

Kjører du aggregatet i et lukket rom, eller selv et delvis innelukket område, kan luften du puster inneholde skadelige mengder eksos.

Bruk derfor aldri aggregatet inne i en garasje, i et hus, eller nær åpne vinduer eller dører.

## **Fare for elektroshjokk**

Aggregatet produserer nok elektrisk kraft til å forårsake alvorlig sjokk, og i verste fall død, hvis den ikke brukes korrekt.

Bruk av generatoren eller elektrisk utstyr under fuktige forhold, som regn og snø, eller nær et basseng eller sprinkleranlegg, eller med våte hender, kan føre til sjokk og i verste fall død.

Hold aggregatet tørt.

Hvis aggregatet lagres utendørs, uten beskyttelse fra vær og vind, kontroller alle elektriske komponenter på kontrollpanelet før hvert bruk. Fuktighet eller is kan medføre bruksfeil eller kortslutning som igjen kan føre til sjokk og i verste fall død.

Får du et elektrisk sjokk, kontakt en lege og få umiddelbart medisinsk behandling.

Koble ikke aggregatet til en bygnings elektriske system med mindre en isolert bryter har blitt installert av en fagelektriker.

## **Fare for Brann og Brannskader**

Bruk ikke aggregatet i områder med høy brannfare.

Skal aggregatet installeres i ventilerte rom, kreves ekstra beskyttelse for å hindre muligheter for brann eller eksplosjoner.

Eksosgassen er varm nok til å antenne enkelte materialer.

- Under bruk må aggregatet holdes minst 1 meter unna bygninger og annet utstyr under bruk.
- Lukk ikke aggregatet inne i noen form for innbygging.
- Hold brennbart materiale på trygg avstand fra aggregatet.

Noen deler av forbrenningsmotoren er svært varme og kan forårsake brannskader. Vær oppmerksom på advarslene på aggregatet.

Eksosanlegget blir veldig varmt under bruk og forblir varmt en stund etter at motoren har blitt stanset. Pass på å ikke ta på eksosanlegget mens det er varmt. La motoren avkjøles før aggregatet lagres innendørs.

Hell ikke vann direkte på aggregatet for å slukke ilden hvis det begynner å brenne. Bruk en brannslukker spesielt egnet for elektrisk brann og/eller oljebrann.

Dersom du inhalerer gasser fra brann i aggregatet, kontakt lege og få medisinsk behandling snarest mulig.

## **Vær forsiktig ved fylling av bensin**

Bensin er ekstremt brannfarlig, og bensingass kan eksplodere. La motoren avkjøles hvis aggregatet har vært i bruk.

Fyll kun bensin utendørs i et godt ventilert område med motoren av. Overfyll ikke bensintanken.

Man skal aldri røyke i nærheten av aggregatet, og hold trygg avstand til åpne flammer og gnistkilder.

Bensin skal lagres på dertil egnede og godkjente kanner.

Sørg for å ha tørket opp bensinsøl før du starter motoren.

# 1. SIKKERHETSREGLER

---

## **Avhending - miljøfarlig avfall**

Tenk miljø; kast ikke et gammelt aggregat, batteri, motorolje, osv. sammen med vanlig søppel. Sjekk lokale regler og lover på området; de fleste kommuner har deponier for slikt spesialavfall. Alternativt kan du kontakte din lokale HONDA fagforhandler.

Tenk miljø når du skal avhende brukt motorolje. Vi anbefaler at du har den på en forseglet kanne og tar den med til din lokale servicestasjon for resirkulering. Hell den for all del ikke ut på bakken eller i avløpssystemet.

Ubetenksom hensetting av et brukt batteri kan skade miljøet. Lever den til ditt lokale avfallsdeponi.

Kontakt din HONDA fagforhandler for et nytt.



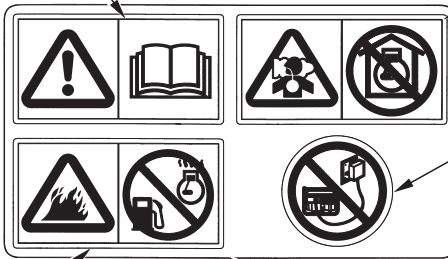
## 2. PLASSERING AV SIKKERHETSSKILT

Disse skiltene advarer deg om potensielle farer som kan medføre alvorlig personskade. Les skiltene og sikkerhetspunktene beskrevet i dette sikkerhetsheftet nøye.

Hvis et skilt blir borte eller blir vanskelig å lese, kontakt din HONDA fagforhandler for et nytt.

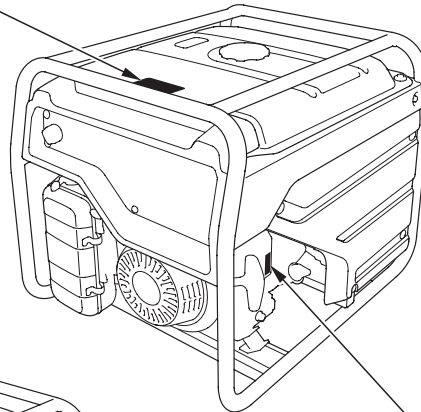
LES INSTRUKSJONSHEFTET

ADVARSEL – EKSOS

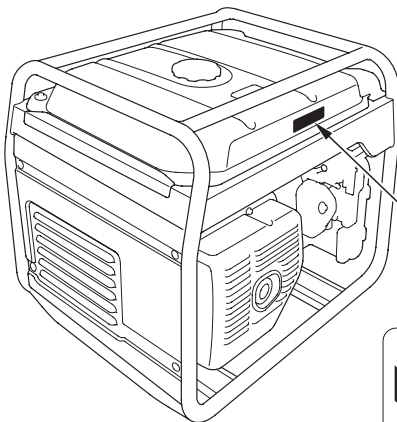


ADVARSEL – TILKOBLING

ADVARSEL – BENSIN



ADVARSEL – VARMT



ADVARSEL – VARMT



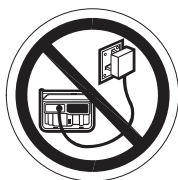
## 2. PLASSERING AV SIKKERHETSSKILT



- HONDA strømaggregater er konstruert for sikker og problemfri betjening forutsatt at instruksjonene følges.  
Les og forstå instruksjonsheftet før du bruker aggregatet for å forhindre personskade eller skade på utstyret.



- Eksos inneholder karbonmonoksid, som er en far-  
geløs og luktløs gass. Å puste inn karbonmonoksid  
kan medføre tap av bevissthet og i verste fall død.
- Hvis du bruker aggregatet i et lukket eller til og med  
delvis avlukket område, kan luften du puster inn  
inneholde farlige mengder eksos.
- Bruk aldri aggregatet inne i en garasje eller et hus,  
eller nær åpne vinduer eller dører.



- Koble ikke aggregatet til et bygnings elektrisk  
anlegg med mindre en isolert bryter har blitt  
installert av en fagelektriker.
- Skal aggregatet kobles til et bygnings elektrisk  
anlegg i standby-modus, må dette utføres av en  
fagelektriker og overholde lokale lover, reguleringer  
og forskrifter. Feil tilkobling kan føre til at elektrisk  
strøm fra aggregatet overføres til det ordinære  
strømnettet. Dette gi vedlikeholdspersonell som  
arbeider med strømmettet alvorlige sjokkskader og,  
i verste fall, død. I tillegg kan aggregatet eksplo-  
dere, ta fyr, eller forårsake brann i det elektriske  
anlegget når det ordinære strømmettet slås på igjen.

## 2. PLASSERING AV SIKKERHETSSKILT



- Et varmt eksosanlegg kan medføre alvorlige brannskader.  
Unngå kontakt hvis motoren nylig har vært i drift.

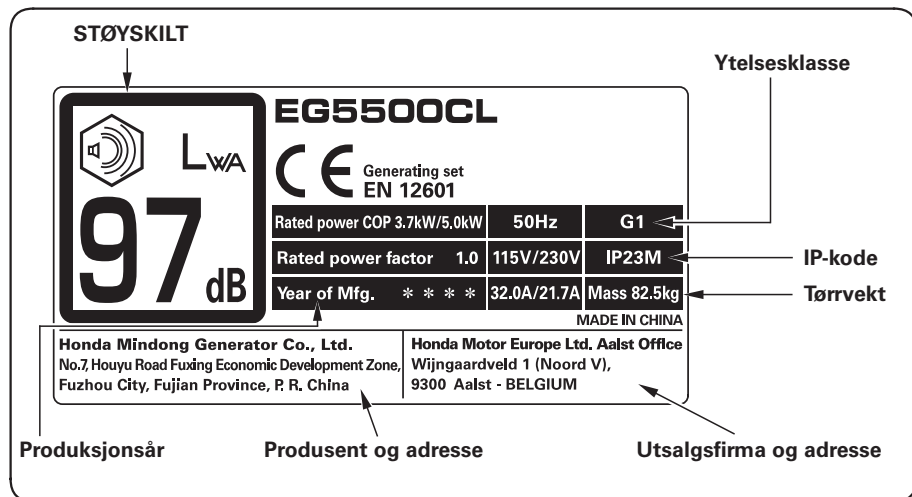


- Bensin er ekstremt brannfarlig og eksplosivt.  
Skrue av motoren og la den avkjøles før du fyller.

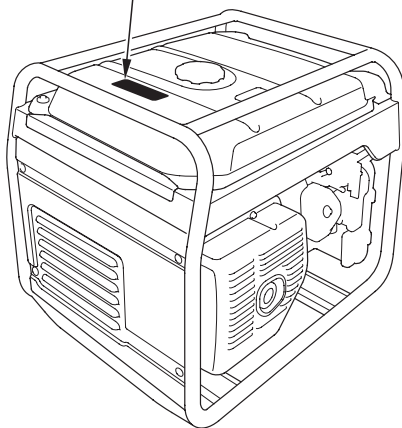
## 2. PLASSERING AV SIKKERHETSSKILT

### Plassering av CE-merke og støyskilt

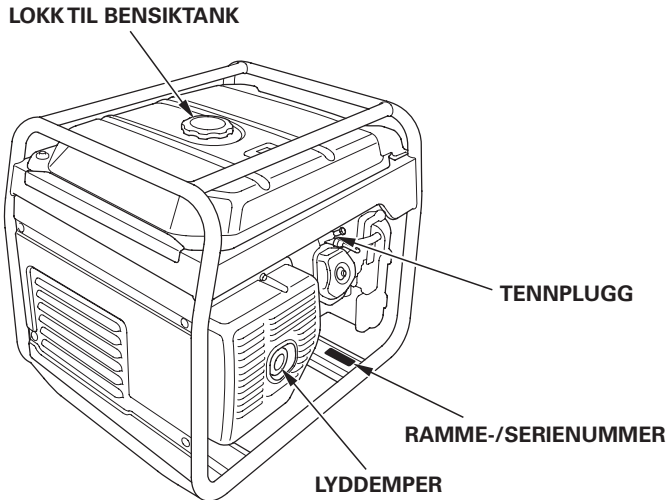
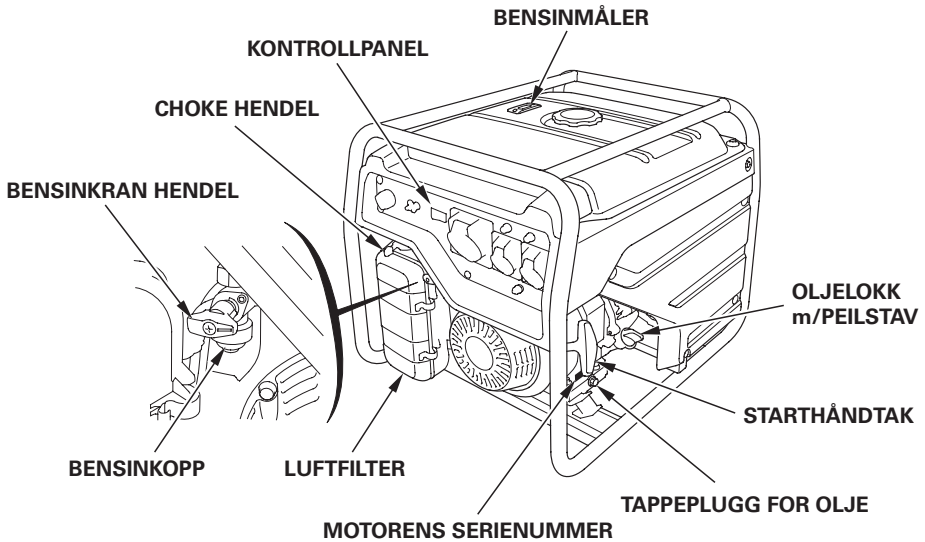
#### CE-MERKE OG STØYSKILT



Eksempel: EG5500CL (type BT)



### 3. AGGREGATETS HOVEDDELER



Noter ramme-serienummeret og motorens serienummer nedenfor.  
Du trenger disse serienummerene når du bestiller deler.

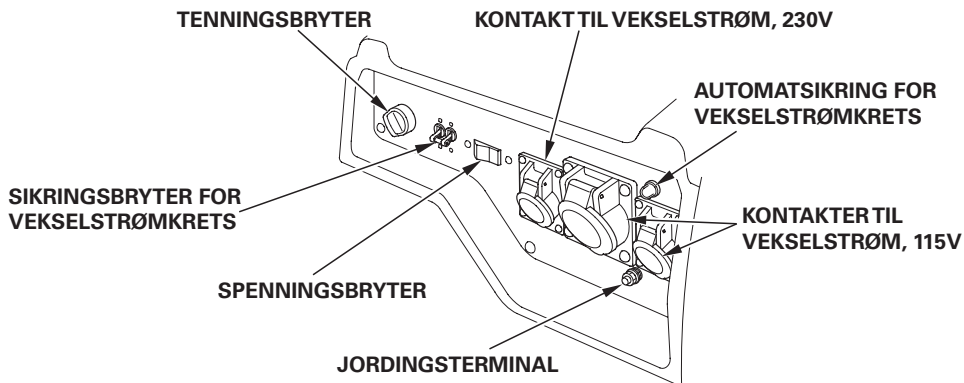
Ramme-/serienummer: \_\_\_\_\_

Motorens serienummer: \_\_\_\_\_

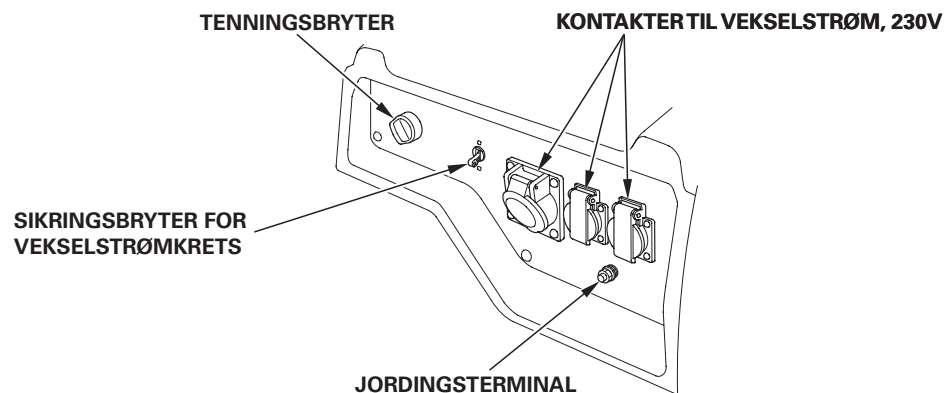
### 3. AGGREGATETS HOVEDDELER

#### Kontrollpanel

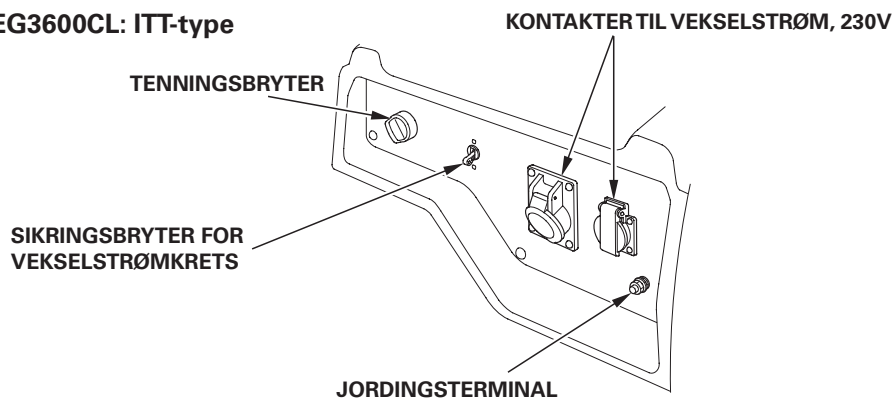
EG 3600CL: BT-Type



EG3600CL: FT-type

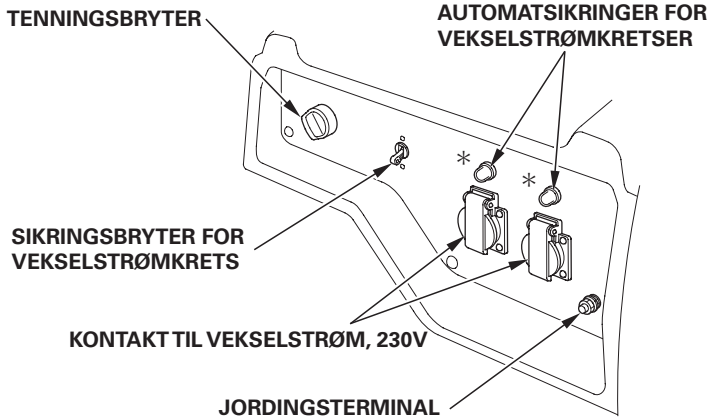


EG3600CL: ITT-type



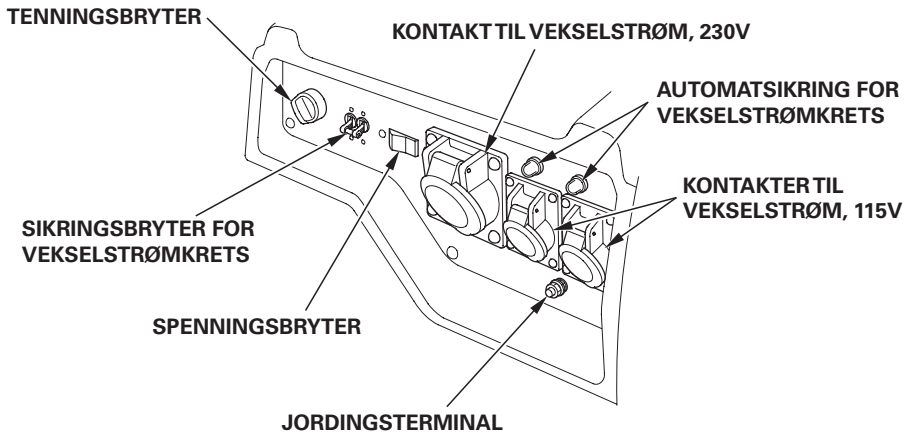
### 3. AGGREGATETS HOVEDDELER

EG3600CL, EG4500CL, EG5500CL: GT-, GTW-typer.



\*: Unntatt EG3600CL

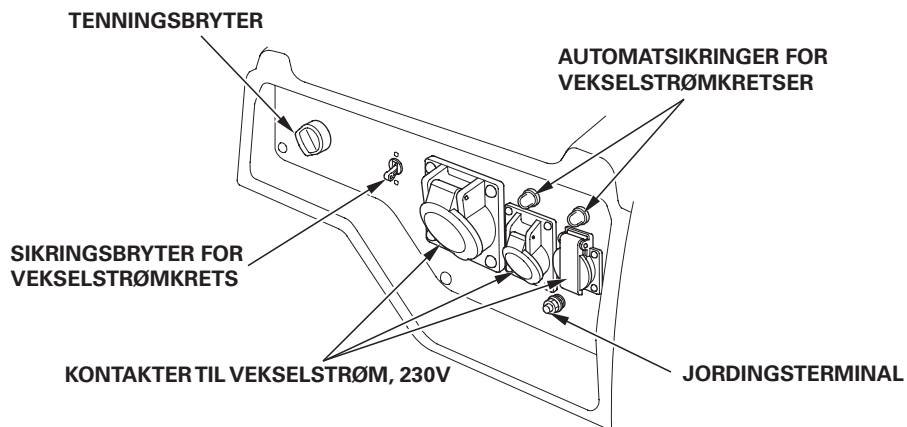
EG3600CL, EG4500CL, EG5500CL: GT-, GTW-typer.



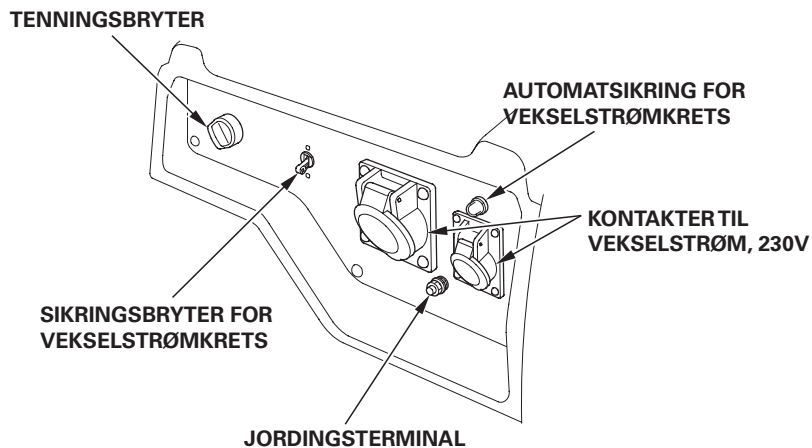
### 3. AGGREGATETS HOVEDDELER

---

#### EG4500CL, EG5500CL: FT-type



#### EG4500CL, EG5500CL: ITT-type

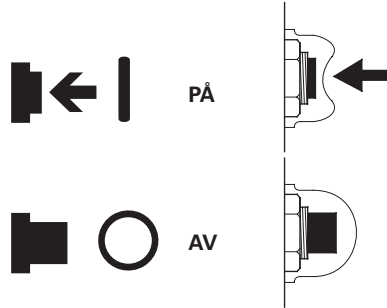




### 3. AGGREGATETS HOVEDDELER

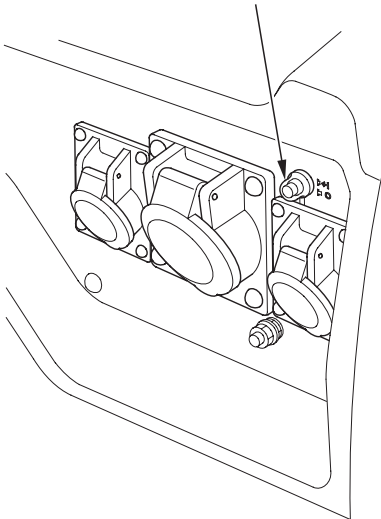
#### Automatsikringer For Vekselstrømkretser

Automatsikringer for vekselstrømkretsene vil automatisk skru seg AV hvis det er en kortslutning eller en betydelig overbelastning av aggregatet ved hver av kontaktene. Hvis en automatsikring skrur seg AV automatisk, sjekk at tilkoblet utstyr virker som det skal og ikke overgår belastningen sikringen er beregnet på før du skrur automatsikringen for vekselstrømkretsene PÅ.



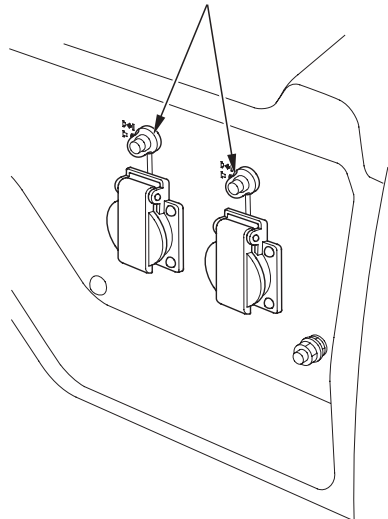
EG3600CL: BT-type

AUTOMATSIKRING FOR  
VEKSELSTRØMKRETS



EG3600CL: BT-type

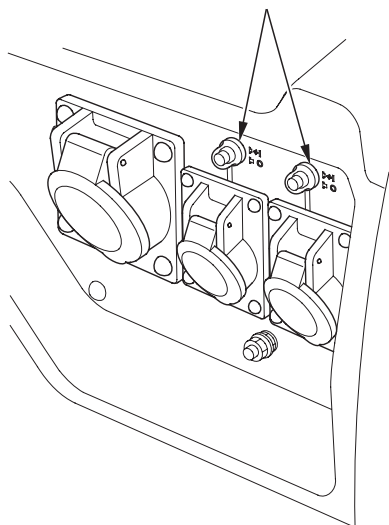
AUTOMATSIKRINGER FOR  
VEKSELSTRØMKRETSER



### 3. AGGREGATETS HOVEDDELER

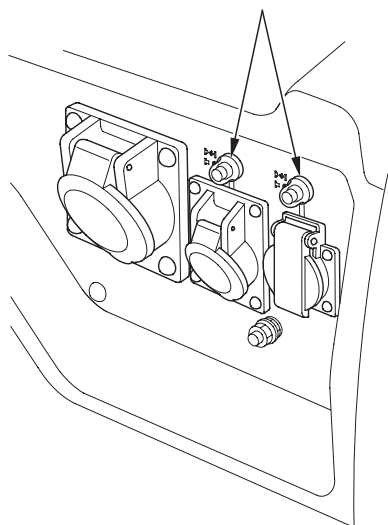
EG4500CL, EG5500CL: BT-type

AUTOMATSIKRINGER FOR  
VEKSELSTRØMKRETSER



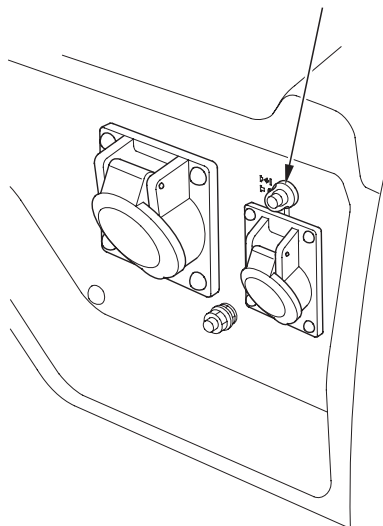
EG4500CL, EG5500CL: FT-type

AUTOMATSIKRINGER FOR  
VEKSELSTRØMKRETSER



EG4500CL, EG5500CL: ITT-type

AUTOMATSIKRING FOR VEKSELSTRØMKRETS



## 4. FØR DU STARTER

### FORSIKTIG:

Pass på at aggregatet er avslått og i vater før du sjekker at alt er i orden.

1. Sjekk oljenivået.

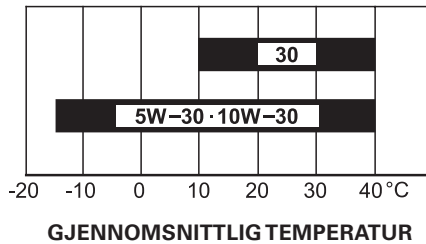
### FORSIKTIG:

Bruk av ikke-rensende olje eller totaktsolje kan redusere motorens levetid.

### ANBEFALT OLJE:

Bruk HONDA firetaktsolje eller tilsvarende motorolje av API klasse SE eller høyere (SF - SG -).

Sjekk alltid oljeembalasjonen for å være sikker på at oljen er klassifisert SE eller høyere.



SAE 10W-30 er anbefalt for generelt bruk. Annen viskositet på oljen, som vist i tabellen, kan benyttes hvis omgivelsestemperatur i ditt område er innenfor de anbefalte verdiene.

## 4. FØR DU STARTER

---

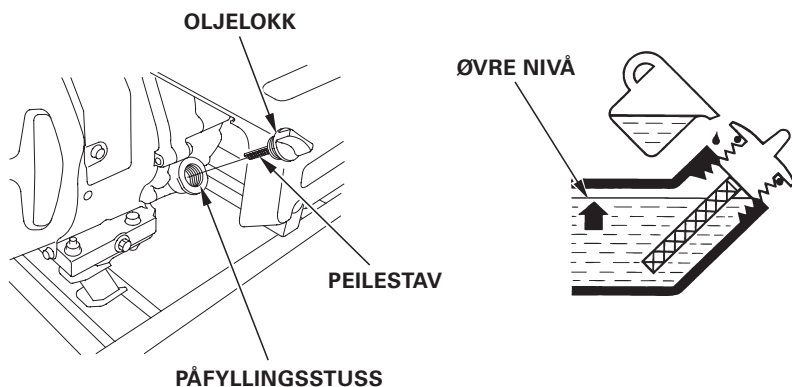
- Skru av oljelokket og tørk peilestaven med en ren fille.
- Sjekk oljenivået ved å sette inn igjen peilestaven i påfyllingsstussen uten å skru den til.
- Hvis oljenivået ligger under enden på peilestaven, fyll anbefalt motorolje opp til øvre merke.

### FORSIKTIG:

Å kjøre motoren uten tilstrekkelig med olje kan medføre alvorlig skade på motoren.

### MERK:

Oljevaktsystemet vil automatisk stoppe motoren før oljenivået faller under sikkerhetsnivået. Det er allikevel anbefalt å sjekke oljen manuelt med jevne mellomrom for å unngå motorstopp.



### 2. Sjekk Dristoffnivå

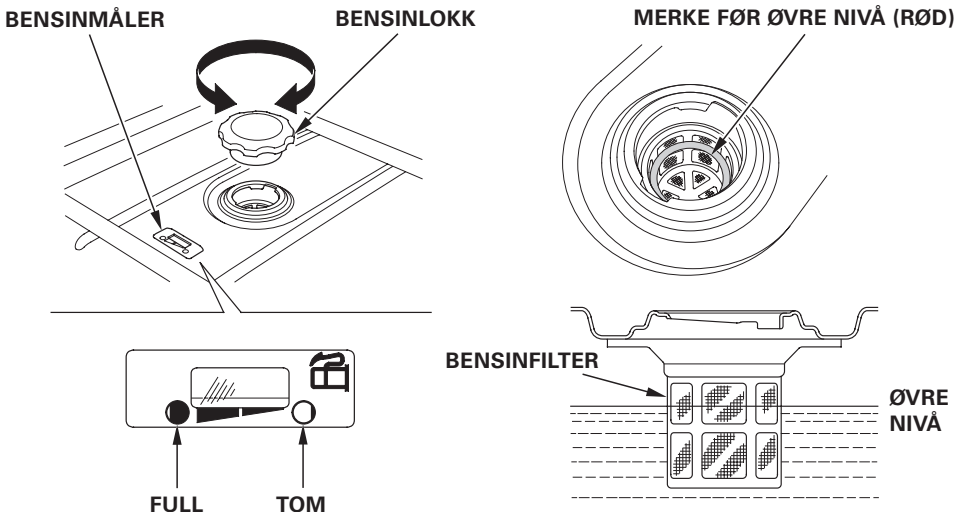
Sjekk bensinmåleren. Etterfyll bensin hvis drivstoffnivået er lavt. Pass på å ikke fylle over kanten av bensintankfilteret. Skru til bensinlokket hardt etter at tanken er fylt.

Bruk 95-oktan blyfri bilbensin eller firetakts miljøbensin som du finner på de fleste bensinstasjoner. Benytt aldri forurenset bensin eller olje/bensinblanding. Unngå å få skitt eller vann i bensintanken.

### ⚠ ADVARSEL

- Bensin er ekstremt brannfarlig og er eksplosivt under visse forhold.
- Fyll alltid i et område med god ventilasjon og med motoren avslått. Brennende sigaretter, åpne flammer eller gnister får ikke forekomme der du fyller og lagrer bensinen.
- Ikke overfyll tanken (det burde ikke være noe bensin i selve påfyllingsstussen). Skru bensinlokket skikkelig til etter fylling.
- Unngå å søle bensin når du fyller. Bensinsøl og bensindamp kan lett antennes. Hvis du søler, pass på at området er tørt før du starter motoren.
- Hvis bensin kommer i kontakt med huden, vask av umiddelbart. Unngå å puste inn bensindamp.

**OPPBÆVRES UTILGJENGELIG FOR BARN**



## 4. FØR DU STARTER

---

### **MERK:**

Bensin brytes raskt ned avhengig av faktorer som lyseksposering, varme og tid.

I verste tilfelle kan bensinkvaliteten brytes ned i løpet av 30 dager.

Bruk av mindreverdig bensin kan påføre motoren alvorlig skade (tilstopping av forgasser, ventiler som kjører seg fast).

Slik skade forårsaket av mindreverdig bensin dekkes ikke av garantien.

For å unngå dette, vennligst følg disse anbefalingene:

- Bruk kun anbefalt bensintype (se s. 21)
- Bruk fersk og ren bensin
- For å redusere nedbrytingen, lagre bensin i godkjente kanner.
- Hvis du forventer lengre tids lagring (mer enn 30 dager), tøm bensintank og forgasser (se s. 46).

### **Alkoholholdig (oksygenert) bensin:**

Hvis du benytter deg av alkoholholdig bensin, pass på at oktantallet minst tilsvare det Honda anbefaler. Det er to typer oksygenert bensin: en som inneholder etanol, og en som inneholder metanol.

Benytt ikke oksygenert bensin som inneholder mer enn 10% ethanol. Benytt ikke bensin som inneholder methanol (metyl eller tresprit) med mindre den også inneholder løsningsmiddel og anti-rustmiddel for metanol. Benytt aldri bensin som inneholder mer enn 5% metanol, selv om den inneholder løsningsmiddel og anti-rustmiddel.

### **MERK:**

- Skade på drivstoffsystemet eller redusert motorytelse som skyldes bruk av alkoholholdig bensin er ikke dekket av garantien.  
Honda går ikke god for bruk av alkoholholdig drivstoff siden det per i dag ikke foreligger tilstrekkelig dokumentasjon for at dette er fullverdig drivstoff.
- Før du kjøper bensin på en ukjent stasjon, prøv å finne ut om bensinen inneholder alkohol. Hvis den gjør det, få bekreftet type alkohol og blandingsforhold bensin/alkohol.  
Hvis du legger merke til noen uønskede symptomer når du kjører aggregatet på alkoholholdig bensin, eller bensin du mistenker at inneholder alkohol, bytt til en bensin du er sikker på at ikke inneholder alkohol.

### 3. Kontroll av luftfilteret

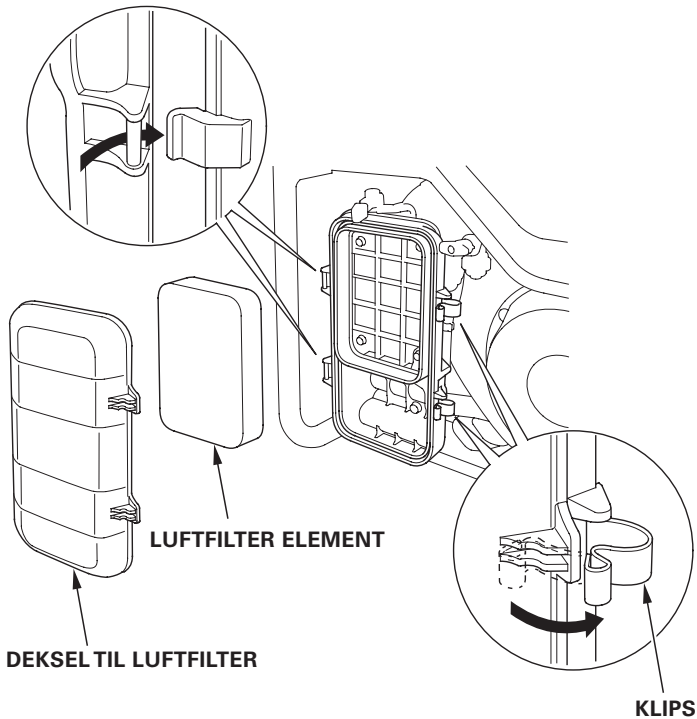
Pass på at elementene i luftfilteret er rene og i god stand.

Løsne skruen i dekselet, og fjern dekselet. Fjern hoved- og ytterelementene fra filterhuset, og sjekk elementene.

Vask eller bytt ut elementene hvis nødvendig (se s. 39).

### ADVARSEL

**Kjør aldri motoren uten luftfilter på. Dette vil medføre rask motorslitasje fordi forurensninger, som støv og skitt, trekkes gjennom forgasseren og inn i motoren.**



## 5. START AV MOTOREN

---

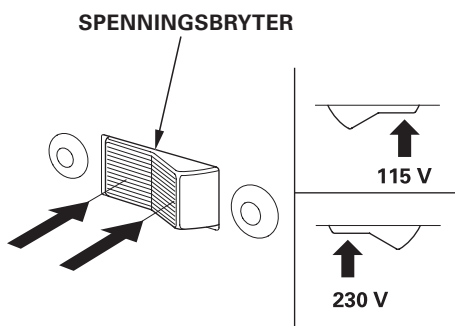
### FORSIKTIG:

Når du starter aggregatet etter å ha fylt bensin for første gang etter langvarig lagring, eller etter at du har gått tom for bensin, skru brennhendelen PÅ, og vent 10-20 sekunder før du starter motoren.

Husk å koble fra alt strømbrukende utstyr før du starter motoren.

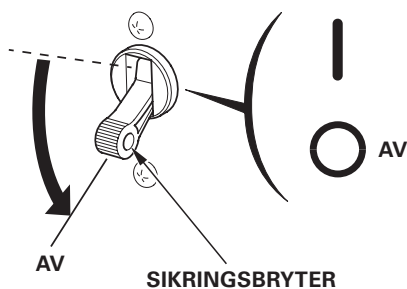
### 1. Kun BT-type:

Sett spenningsbryteren på riktig spenning for utstyret du skal koble til.

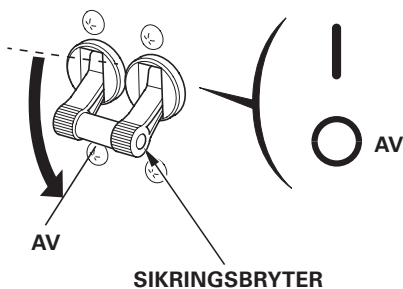


2. Pass på at sikringsbryter for vekselstrømkretsen er AV. Aggregatet kan være vanskelig å starte hvis strømbrukende utstyr er koblet til.

### GT, GT, GWT, ITT-typer:



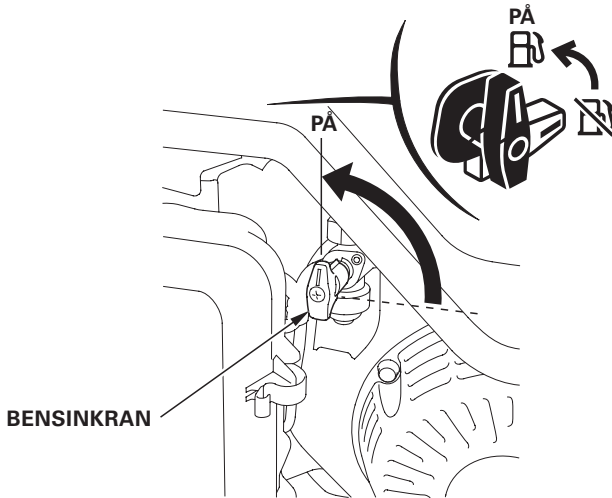
### BT-type:



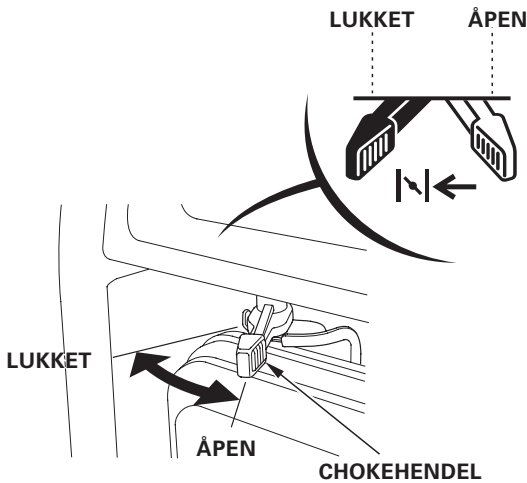


## 5. START AV MOTOREN

3. Skru bensinkranhendelen PÅ.



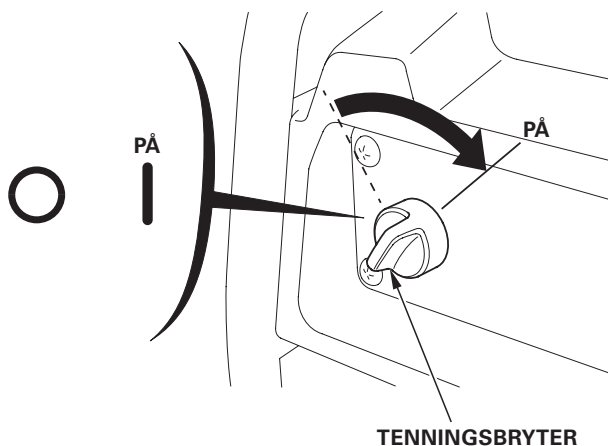
4. Flytt chokehendelen til LUKKET posisjon for å starte en kald motor.  
Flytt chokehendelen til ÅPEN posisjon når motoren er varm.



## 5. START AV MOTOREN

---

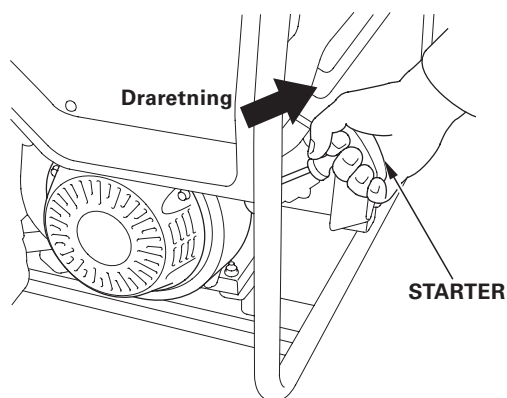
5. Sett tenningsbryteren i PÅ-posisjon.



6. Trekk lett i starthåndtaket til du merker motstand; dra den så til deg i et bestemt rykk i retningen vist på tegningen under.

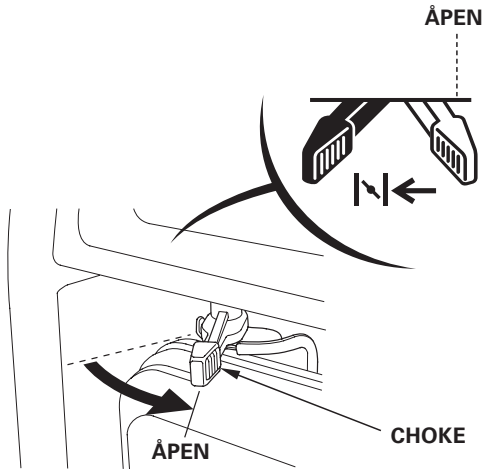
### FORSIKTIG:

- Starthåndtaket kan bli dratt fort tilbake før du slipper. dette kan føre til at hånden din blir trukket så kraftig inn mot motoren at hånden din skades.
- Ikke bråslipp starthåndtaket; før det kontrollert tilbake for hånd. \* La ikke startsnoren skrubbes inntil aggregatchassiset. Dette vil føre til at snoren slites ut tidlig.



## 5. START AV MOTOREN

7. Flytt chokehendelen til ÅPEN posisjon når motoren er varm.



## 5. START AV MOTOREN

---

### • Modifisering av Forgasser for Store Høyder

I store høyder vil forgasserens vanlige luft/drivstoff-blanding være for fet. Ytelsen vil bli redusert samtidig som bensinforbruket vil øke.

Store høyder kan utlignes ved å modifisere forgasseren. Bruker du aggregatet utelukkende i høyder over 1500 m.o.h.\*, bør du få en autorisert HONDA fagforhandler til å modifisere forgasseren for deg. Hvis forgasseren er riktig modifisert, vil motoren selv i store høyder tilfredsstillende utslippskrav så lenge den virker som den skal.

Selv med modifisert forgasser minker motorkraften med omtrent 3.5% for hver 300 meter høydeøkning. Forskjellen blir vesentlig større hvis forgasseren ikke blir modifisert.

\*1000 m.o.h. er erfaring i Norge.

### ADVARSEL

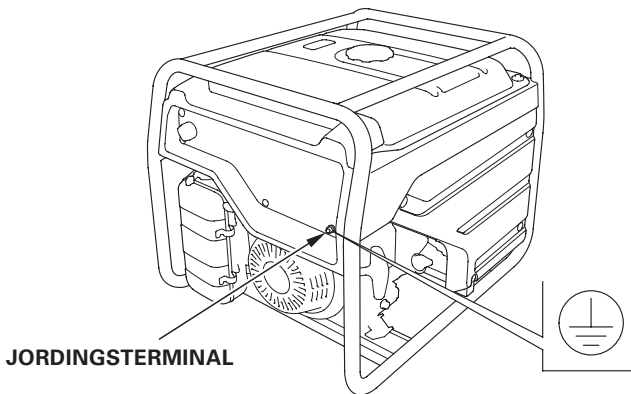
**Bruk av aggregatet i høyder under det forgasseren er justert for, kan medføre redusert motoreffekt, overoppheting av motoren, og alvorlig motorskade som følge av en for tynn luft/drivstoffblanding.**

## 6. BRUK AV AGGREGATET

Pass på at aggregatet er jordet hvis utstyret som skal kobles til er jordet.

### **⚠ ADVARSEL**

- Knytt ikke aggregatet til en bygnings elektriske system med mindre en isolasjonsbryter har blitt installert av en kvalifisert elektromontør.
- Skal aggregatet knyttes til bygningens elektriske anlegg for beredskap, må koblingen utføres av en sertifisert elektromontør og tilfredsstillende lokale forskrifter. Ureglementert installasjon kan føre til at strøm fra aggregatet føres tilbake til det offentlige nettet. En slik tilbakeføring kan føre til at vedlikeholdspersonell får støt ved kontakt med ledningsnettet. Når strømmen kommer tilbake i det offentlige nettet, risikerer du så at aggregatet eksploderer, antennes, eller forårsaker brann i bygningens elektriske nett.



## 6. BRUK AV AGGREGATET

---

### FORSIKTIG:

- Overskrid ikke grensene for belastning som spesifisert for det enkelte uttak.
- Koble ikke aggregatet til husets elektriske nett. Det kan medføre skade på generatoren eller på elektriske apparater i huset.
- Ikke modifier aggregatet eller bruk det til andre formål enn det er konstruert for.
- Sett ikke forlengelsesstykker på eksosrøret.
- Må du bruke en skjøteledning, pass på at den er skikkelig isolert av gummi og av høy kvalitet (IEC 245 eller tilsvarende).
- Lengde for skjøteledninger på 1,5mm<sup>2</sup> er 60m, og for ledninger på 2,5mm<sup>2</sup> 100m. Lange skjøteledninger vil føre til at mindre strøm kommer frem, på grunn av motstand i skjøteledningen.
- Hold aggregatet unna andre elektriske ledninger som f.eks. kommunalt ledningsnett.

### MERK:

- Sjekk at tilkoblet utstyr ikke krever mer strøm enn aggregatet kan levere. Overskrid aldri aggregatets maksimale effekt. Belastning som ligger mellom nominell og maksimal må begrenses til 30 minutter.
- Begrens uttak som krever maksimal belastning til 30 minutter.  
Maksimal effekt er:

EG3600CL: 3,6 kVA	(Type: BT, FT, GT, GWT, ITT)
EG4500CL: 3,68/4,5 kVA	(Type: BT)
4,5 kVA	(Type: FT, GT, GWT, ITT)
EG5500CL: 3,68/5,5 kVA	(Type: BT)
5,5 kVA	(Type: FT, GT, GWT, ITT)
- Ved kontinuerlig bruk må ikke nominell effekt overskrides.  
Nominell effekt er:

EG3600CL: 3,2 kVA	(Type: BT, FT, GT, GWT, ITT)
EG4500CL: 3,68/4,0 kVA	(Type: BT)
4,0 kVA	(Type: FT, GT, GWT, ITT)
EG5500CL: 3,68/5,0 kVA	(Type: BT)
5,0 kVA	(Type: FT, GT, GWT, ITT)
- I begge tilfeller må effektbehovet for alt tilkoblet utstyr tas i betraktning.
- Elektrisk utstyr generelt krever høyere effekt i oppstartingsfasen enn det som er oppgitt som nominell utgangseffekt.

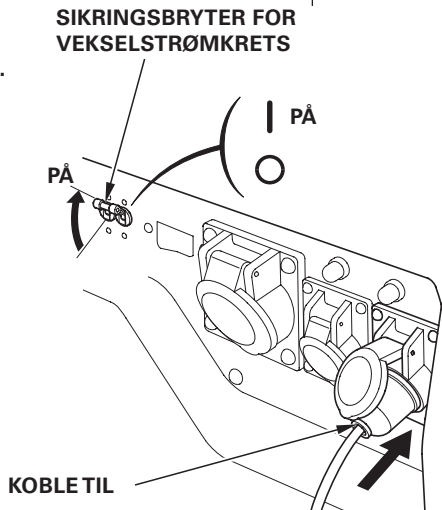
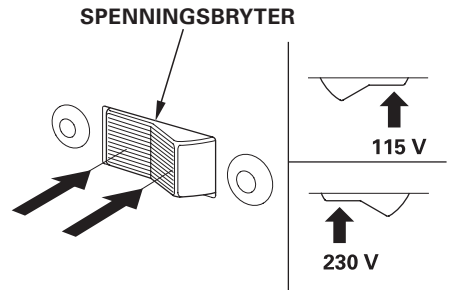
## 6. BRUK AV AGGREGATET

### Vekselstrømstilkoblinger

#### FORSIKTIG:

- Betydelig overbelastning vil skru av automatsikringene for vekselstrømkretsene. Mindre overbelastning skrur ikke nødvendigvis av automatsikringene, men det vil redusere aggregatets levetid.
- Kontroller at alt elektrisk utstyr er i god bruksmessig stand før det kobles til aggregatet. Elektrisk utstyr (inkludert ledninger og kontakter) skal ikke være defekt. skulle tilkoblet utstyr begynne å oppføre seg unormalt, få redusert effekt, eller plutselig stoppe, må du umiddelbart skru av strømbryteren og aggregatets tenningsbryter. Koble deretter fra det elektriske apparatet og sjekk om det har tydelige tegn på slitasje.

1. Kun BT-type Sett spenningsbryteren på riktig spenning for utstyret du skal koble til. SPENNINGSBRYTER
2. Start motoren (se side 24)
3. Skru sikringsbryteren for vekselstrømkretsen PÅ.
4. Forsikre deg om at utstyret du skal bruke er avslått, og koble til utstyret.

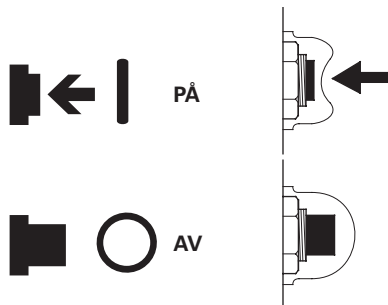


Motorisert utstyr krever som regel mer effekt til oppstart enn oppgitt bruks-effekt (W).

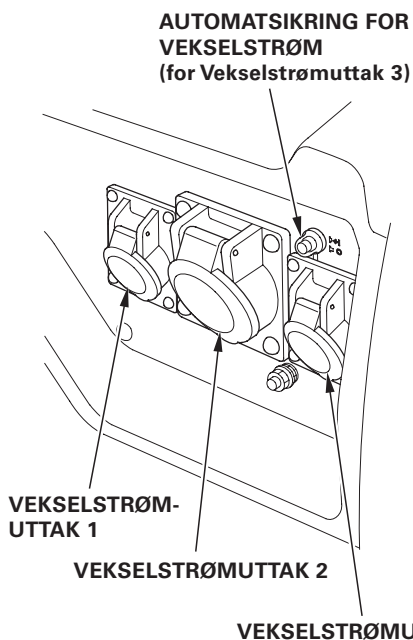
## 6. BRUK AV AGGREGATET

### Automatsikring for Vekselstrøm

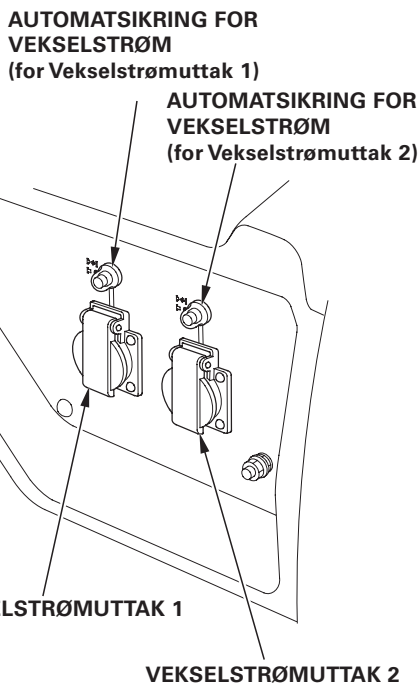
Automatsikringen kobler automatisk ut (sikringen spretter ut) hvis det oppstår en kortslutning eller det er en betydelig overbelastning av uttaket. Dersom automatsikringen kobler ut, må du sjekke at tilkoblet utstyr virker som det skal og ikke overskrider uttakets nominelle effekt før du skyver automatsikringen inn igjen.



EG3600CL: BT type



EG4500CL, EG5500CL: GT, GWT typer





## 6. BRUK AV AGGREGATET

EG4500CL, EG5500CL: BT type

**AUTOMATSIKRING FOR  
VEKSELSTRØM**

(for Vekselstrømuttak 2)

**AUTOMATSIKRING FOR  
VEKSELSTRØM**

(for Vekselstrømuttak 3)

**VEKSELSTRØM-  
UTTAK 1**

**VEKSELSTRØMUTTAK 2**

**VEKSELSTRØMUTTAK 3**

EG4500CL, EG5500CL: FT type

**AUTOMATSIKRING FOR  
VEKSELSTRØM**

(for Vekselstrømuttak 2)

**AUTOMATSIKRING FOR  
VEKSELSTRØM**

(for Vekselstrømuttak 3)

**VEKSELSTRØM-  
UTTAK 1**

**VEKSELSTRØMUTTAK 2**

**VEKSELSTRØMUTTAK 3**

EG4500CL, EG5500CL: ITT type

**AUTOMATSIKRING FOR  
VEKSELSTRØM**

(for Vekselstrømuttak 2)

**VEKSELSTRØM-  
UTTAK 1**

**VEKSELSTRØMUTTAK 2**

## 6. BRUK AV AGGREGATET

---

### **Oljevakt**

Systemet for oljevarsling er konstruert for å hindre motorskader forårsaket av utilstrekkelig olje i veivhuset. Før oljenivået i veivhuset faller under sikkerhetsnivået, vil oljevakten stanse motoren automatisk (tenningsbryteren vil fremdeles stå i PÅ-stilling).

Hvis motoren stanser og ikke vil starte igjen, sjekk motorens oljenivå (se side 20) før du feilsøker andre områder.

### **Automatisk motorstans**

#### **Oljevarsling**

Under bruk, vil motoren automatisk stanse hvis det ikke er nok olje i tanken. Oljevarslingen kan i tillegg slå inn og stanse motoren hvis aggregatet står i en helling.

#### **Overhastighetsgjenkjenning**

For å forhindre at motoren blir overbelastet, vil motoren automatisk stanse hvis motorhastigheten er unormalt høy.

#### **Unormal spenning**

Motoren vil automatisk stanse hvis det oppdages unormal spenning.

Hvis motoren stanser, sjekk motoroljenivået, og prøv å starte motoren på nytt etter en stund. Hvis motoren ikke starter overhode, ta med aggregatet til din fagforhandler.

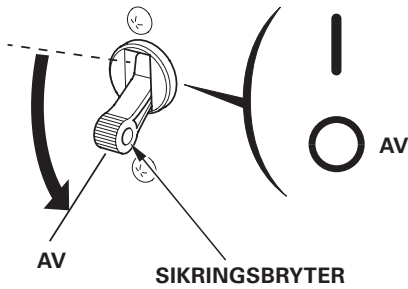
## 7. STOPP AV MOTOREN

For å stoppe motoren i et nødtilfelle, sett tenningsbryteren til AV posisjon.

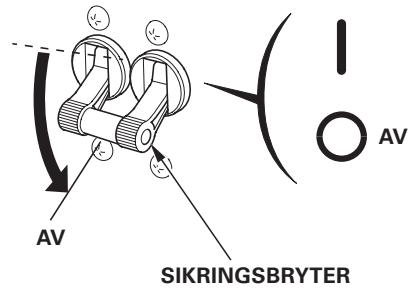
### Ved Normalt Bruk

1. Slå av det tilkoblede utstyret og dra ut ledningen.
2. Skru sikringsbryteren for vekselstrømkretsen til AV posisjon.

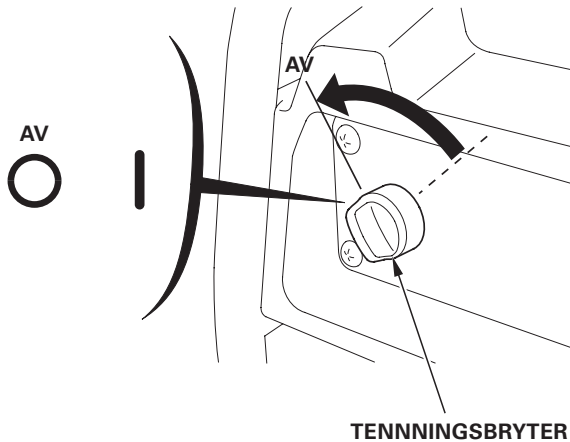
FT, GT, GWT, ITT typer



BT type



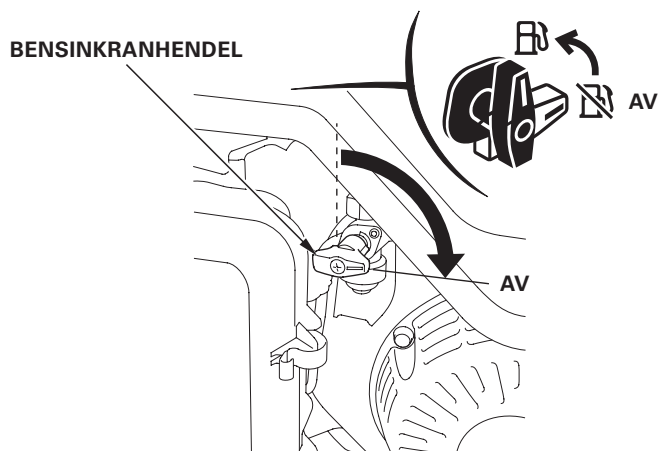
3. Skru tenningsbryteren på aggregatet til AV.



## 7. STOPP AV MOTOREN

---

3. Vri bensinkranhendelen til AV posisjon.



Hensikten med vedlikeholds- og oppgaveskjemaet nedenfor er å sikre at aggregatet alltid er i best mulig bruksmessig stand.

### **⚠ ADVARSEL**

**Pass på at motoren er stoppet før du begynner med noe som helst vedlikehold eller reparasjoner. Dette vil eliminere flere potensielle farer:**

- **Karbonmonoksidforgiftning (CO) fra motoreksos.** Forsikre deg om at det er tilstrekkelig ventilasjon der du anvender motoren.
- **Brannskader fra varme deler.** La motoren og eksosanlegget kjøles ned før du tar på dem.
- **Skader fra bevegelige deler.** Kjør ikke motoren med mindre instruksjonen krever det.

### **FORSIKTIG:**

Bruk bare originale HONDA-deler eller tilsvarende. Bruk av deler som ikke er av tilsvarende kvalitet kan skade aggregatet.

### **Vedlikeholdsskjema:**

REGELMESSIG VEDLIKEHOLD (3) Utføres hver angitt måned eller antall brukstimer, avhengig av hva som kommer først. DEL		Før hver bruk	Etter første måned eller 20 t	Hver 3. måned eller etter 50 t	Hver 6. måned eller etter 100 t	Hvert år eller etter 300 t	Side
Motorolje	Sjekk nivå	○					20
	Skift		○		○		38
Luftfilter	Sjekk	○					23
	Rengjør			○ (1)	(1)		39
Bensinkopp	Rengjør				○		40
Tennplugg	Sjekk/justér				○		41
	Skift					○	41
Gnistfanger	Rengjør				○		43
Ventilklarering	Sjekk/justér					○ (2)	—
Forbr. kammer	Rengjør	Etter hver 1000. time (2)					—
Bensintank og -filter	Rengjør				○ (2)		—
Bensinslange	Sjekk	Hvert 2. år (skift om nødvendig) (2)					—

### **MERK:**

- (1) Utfør vedlikehold oftere i områder med mye støy
- (2) Disse oppgavene bør utføres av fagforhandleren om ikke eieren har nødvendig kompetanse eller verktøy. Se HONDA Verkstedmanual for vedlikeholdsprosedyrer.
- (3) Brukes aggregatet kommersielt, listeføres brukstimerne for å avgjøre riktige serviceintervaller.

### **Verktøy**

Pipenøkkel og nøkkelstang følger med aggregatet. Bruk det medfølgende verktøyet når du utfører vedlikehold. Bruk av feil utstyr kan skade aggregatet.

## 8. VEDLIKEHOLD

### 1. Skift av olje

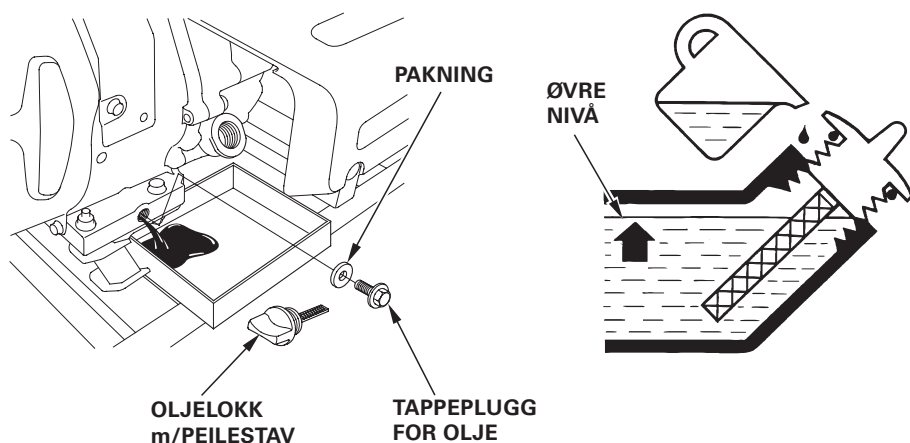
Tøm oljen mens motoren fremdeles er varm for raskest og mest effektiv tømning.

#### **FORSIKTIG:**

**Pass på at motorbryteren og luftehendel på bensinlokket er AV før du tømmer oljen.**

1. Ta av oljelokket og skru ut tappepluggen for olje samt pakningen. Tapp motoroljen ut.
2. Sett inn tappepluggen med en ny pakning. Skru til til skikkelig for å unngå lekkasje.
3. Etterfyll med anbefalt olje (se side 19). Sjekk nivået.

Oljevolum: 1,1 liter



Vask hendene med såpe og vann etter at du har håndtert brukt motorolje.

#### **MERK:**

Kvitt deg med brukt motorolje på en miljømessig forsvarlig måte. Vi foreslår at du tar det til din lokale servicestasjon for resirkulering. Kast aldri oljen sammen med vanlig søppel eller tøm den ut på bakken.

## 2. Vedlikehold av luftfilter

Et skittent luftfilter vil begrense luftstrømmen til forgasseren. Rens derfor luftfilteret regelmessig for å sikre at forgasseren virker som den skal. Hvis aggregatet brukes i områder med mye støv, bør man vedlikeholde oftere.

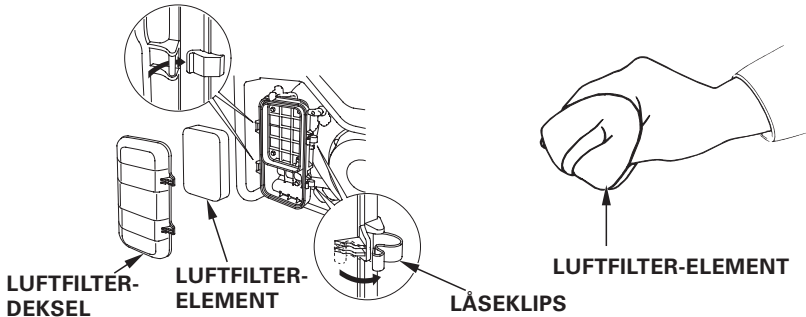
### ⚠ ADVARSEL

Bruk ikke bensin eller lettantennelig materiale til å rense luftfilteret. Disse er svært brennbare og kan være eksplosive under visse omstendigheter.

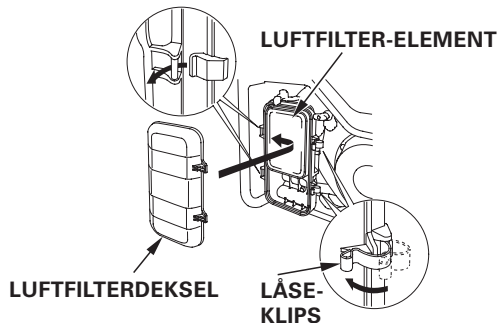
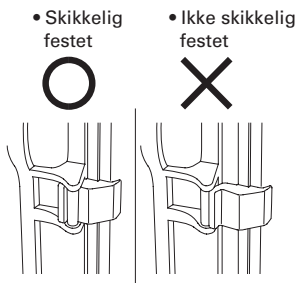
### FORSIKTIG:

Kjør aldri aggregatet uten luftfilter. Dette kan medføre rask slitasje av motoren.

1. Løsne opp de to låseklipsene på luftfilterdekselet, fjern så dekslet og fjern deretter luftfilterelementet.



2. Vask luftfilterelementet i en løsning av husholdningsvaskemiddel og varmt vann og skylld grundig. Eventuelt kan du vaske elementet i en ikke-brennbar væske eller væske med høyt antennespunkt. La elementet tørke helt før du går videre.
3. Dypp luftfilter elementet i ren motorolje og klem ut overskuddsoljen. Motoren vil avgi røyk under oppstart hvis det er for mye olje igjen i luftfilterelementet.
4. Sett luftfilterelementet på plass igjen og fest dekslet.



## 8. VEDLIKEHOLD

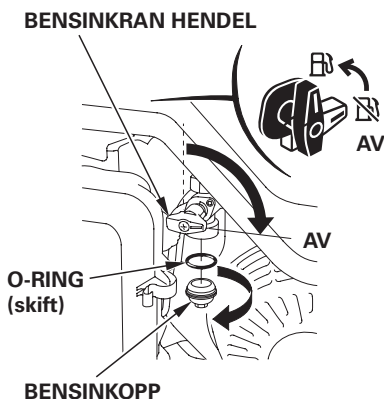
### 3. Vedlikehold av bensinkopp

#### ⚠ ADVARSEL

Bensin er ekstremt brannfarlig og er eksplosivt under visse forhold. Brennende sigaretter, åpne flammer eller gnister får ikke forekomme der du fyller eller lagrer bensinen.

Bensinkoppen forhindrer skitt eller vann som kan befinne seg i bensintanken fra å finne veien inn i forgasseren. Hvis motoren ikke har vært i bruk på en stund, bør du vaske bensinkoppen.

1. Vri tenningsbryteren til AV stilling.
2. Steng bensinkranen (AV-stilling).  
Fjern bensinkoppen og O-ring.
3. Vask bensinkoppen i en ikke brennbar væske eller væske med høyt antennespunkt.
4. Monter den nye O-ring og bensinkoppen.
5. Åpne bensinkranen igjen (PÅ-stilling) og se etter lekkasjer.



#### ⚠ ADVARSEL

Etter at du har montert bensinkoppen, pass på at den sitter stramt. Se etter bensinlekkasjer og pass på at området er tørt før du starter motoren.



### 4. Vedlikehold av Tennplugg

#### Anbefalt tennplugg: BPR5ES (NKG)

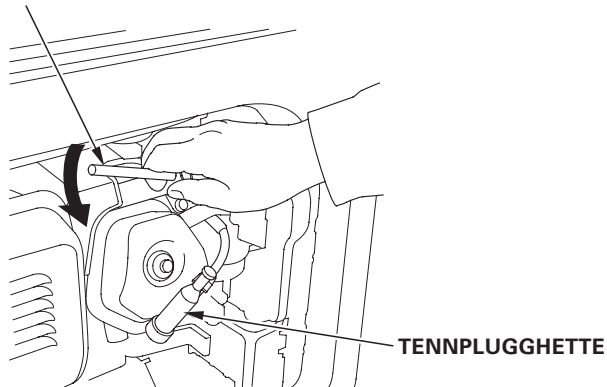
For at motoren skal fungere optimalt, er det viktig at tennpluggen har riktig avstand mellom elektrodene og er fri for avleiringer.

#### FORSIKTIG:

Hvis aggregatet har vært i bruk, vil eksospotten være veldig varm. Vær forsiktig så du ikke kommer nær eksospotten.

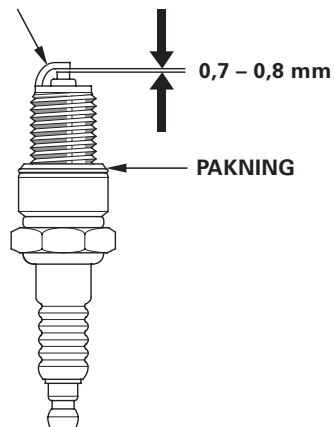
1. Ta av tennpluggenheten.
2. Fjern eventuell skitt rundt tennpluggen
3. Skru ut tennpluggen med en tennpluggnøkkel

TENNPLUGGNØKSEL



4. Kontrollér tennpluggen. Skift den ut om den viser tydelige tegn til slitasje eller om isolasjonen har sprukket eller har mistet skall. Rengjør tennpluggen med en stålbørste hvis den skal brukes igjen.
5. Mål avstanden mellom elektrodene med bladmåål. Bøy forsiktig på elektrode-siden om avstanden må korrigeres. Avstanden bør være 0,7 – 0,8 mm

ELEKTRODE



## 8. VEDLIKEHOLD

---

6. Forsikre deg om at pakningen er i god stand og skru tennpluggen forsiktig inn for hånd så du unngår å skru den over gjenger.
7. Når tennpluggen sitter på plass, etterstrammes den med en pluggnøkkel for å få riktig press på pakningen.

### **MERK:**

Setter du inn en ny tennplugg, etterstrammes den en 1/2 omgang med en pluggnøkkelen for å få riktig press på pakningen. Bruker du en plugg om igjen, skal du bare skru 1/8 til 1/4 omgang for å få riktig press.

8. Sett hetten tilbake på tennpluggen. Pass på at den sitter godt.

### **FORSIKTIG:**

- Tennpluggen må være festet godt. Dersom tennpluggen sitter løst, kan den bli svært varm og risikere å skade aggregatet.
- Bruk aldri en tennplugg med feil varmetall.

### 5. Rens av gnistfanger

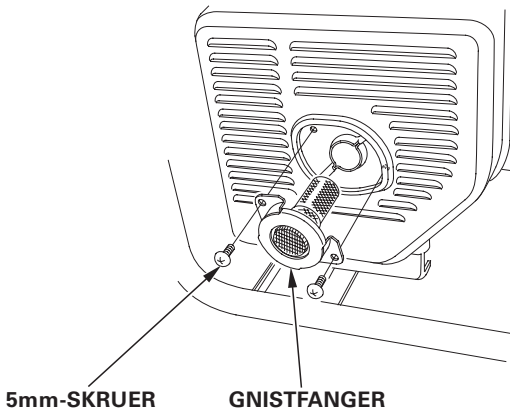
#### **⚠ ADVARSEL**

Hvis aggregatet har vært i bruk, vil eksospotten være veldig varm. La den kjøles ned før du fortsetter.

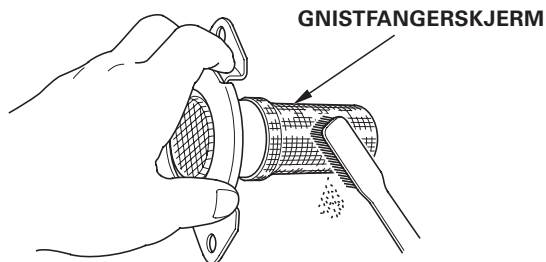
#### **FORSIKTIG:**

Gnistfangeren må vedlikeholdes hver 100. time for å opprettholde effektiviteten.

1. Skru ut de to 5mm-skrueene, og ta ut gnistfanger.



2. Bruk en børste for å fjerne karbonavleiringene fra gnistfangerskjermen, Inspiser skjermen for sprekker eller slitasje og skift ut om nødvendig.



3. Monter gnistfangeren i motsatt rekkefølge av hvordan du fjernet den.

## 9. TRANSPORT/LAGRING

---

### Transport

For å forhindre søl under transport eller ved midlertidig lagring, bør aggregatet sikres i normal stående bruksstilling med tenningsbryteren skrudd AV. Bensinkranhendelen settes til AV posisjon.

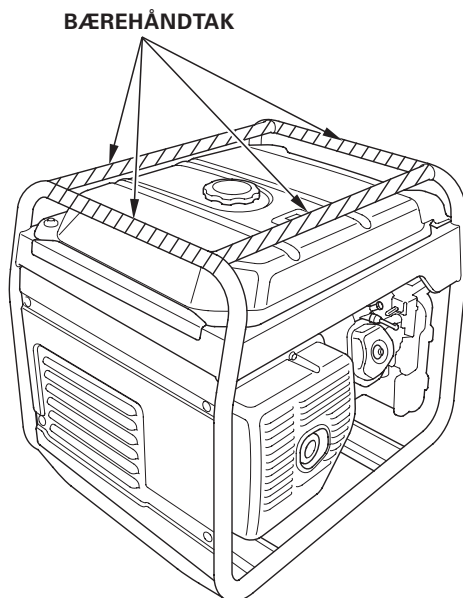
### **!** ADVARSEL

#### Ved transport:

- Ikke overfyll bensintanken.
- Bruk ikke aggregatet mens det står på et kjøretøy. Ta aggregatet av kjøretøyet og start det i et område med god lufting.
- Unngå direkte sollys når aggregatet står på et lukket kjøretøy over tid. Høy temperatur i kjøretøyet kan føre til at det utvikles bensindamp som kan eksplodere under uheldige omstendigheter.
- Kjør ikke på ujevne veier over lengre avstander med aggregatet ombord. Er ikke dette til å unngå, må du passe på å tømme aggregatet for drivstoff på forhånd.

#### MERK:

Bruk bærehåndtakene (skravert felt på illustrasjonen under) når du skal frakte strømaggregatet.

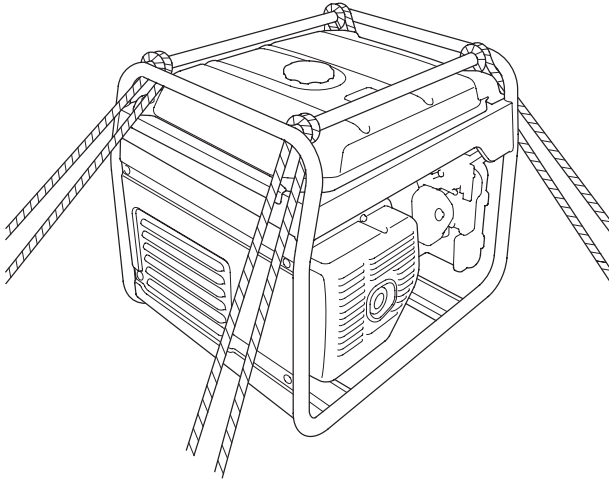


## 9. TRANSPORT/LAGRING

---

Vær forsiktig så du ikke mister eller støter til strømaggregatet når det fraktes. Ikke plasser tunge gjenstander oppå aggregatet.

Når strømaggregatet skal fraktes med bil, sikres det med tau eller festestroppler i aggregatets ramme som vist under.



## 9. TRANSPORT/LAGRING

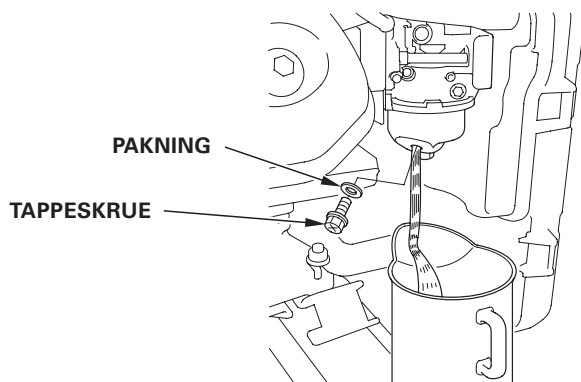
---

### Lagring

1. Plassér en godkjent beholder under forgasseren, og bruk en trakt for å unngå bensinsøl.
2. Løsne tappeskruen og tetningsskiven og tøm forgasseren for bensin.

### **⚠ ADVARSEL**

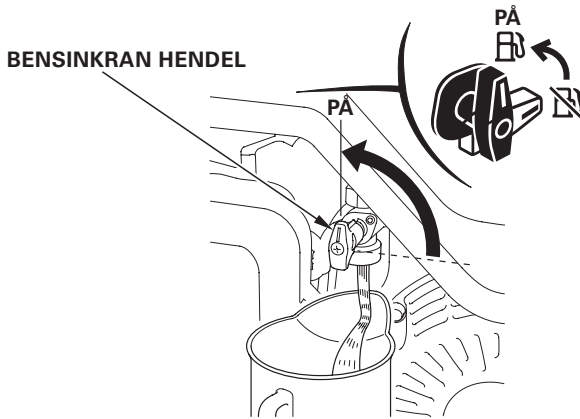
**Bensin er ekstremt brannfarlig og er eksplosivt under visse forhold. Tøm derfor bensintanken i et område med god ventilasjon og med motoren avslått. Pass på at det ikke forekommer sigarettglør, åpne flammer eller gnister i området mens tanken tømmes.**



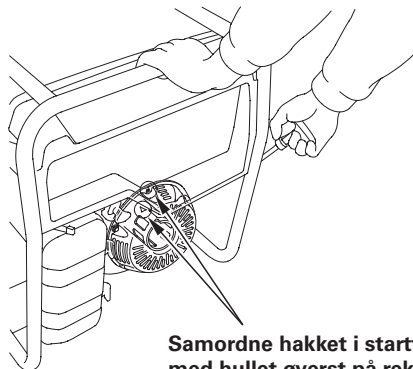
3. Etter at all bensinen er tappet, stram til tappeskruen skikkelig.
4. Plassér en godkjent beholder under bunnfallskoppen, og bruk en trakt for å unngå bensinsøl

## 9. TRANSPORT/LAGRING

5. Fjern bensinkoppen (se side 40), og skru bensinkranen PÅ.
6. La all bensinen tømmes, og monter så bensinkoppen (se side 40)



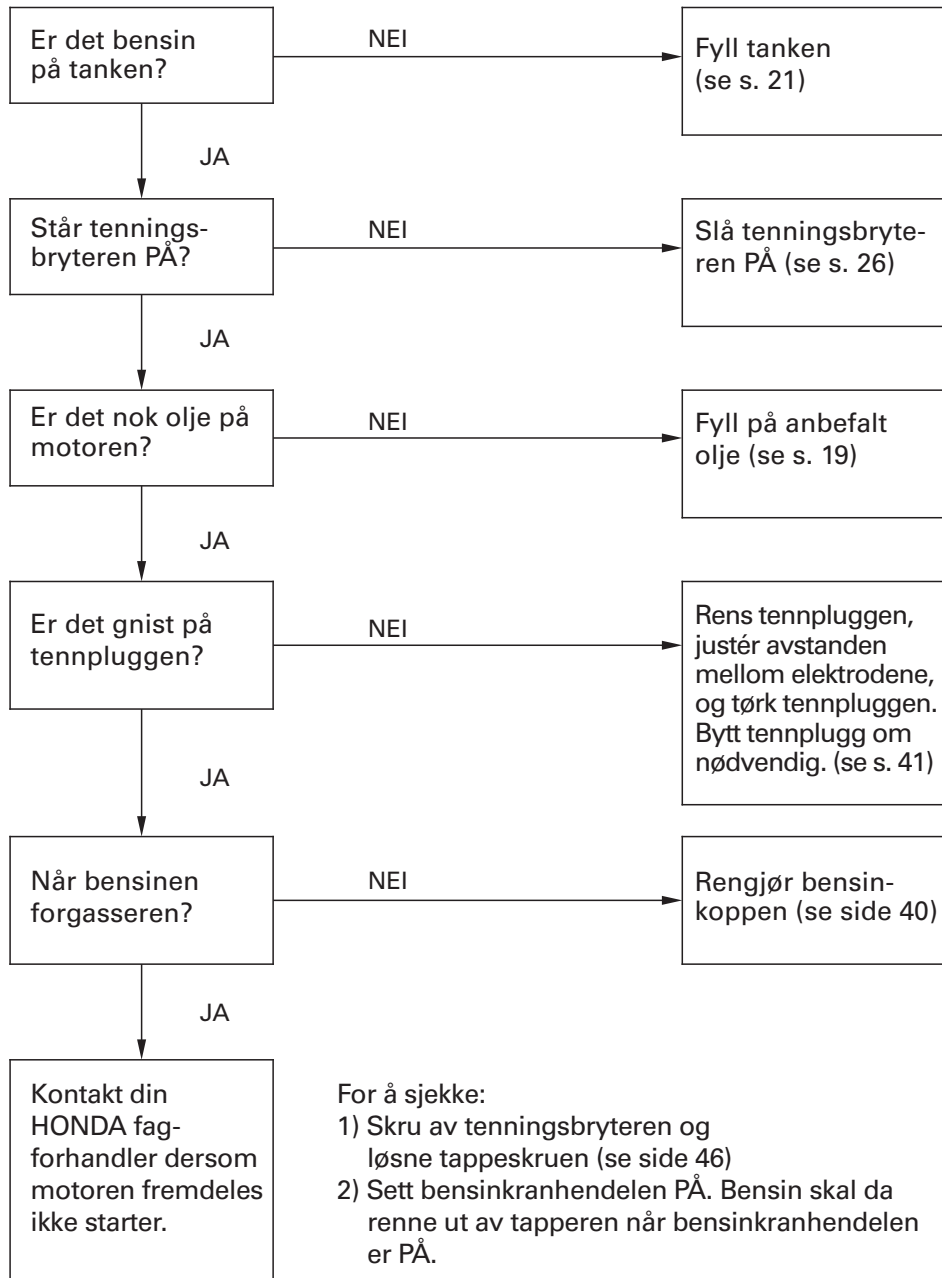
7. Skift motorolje (se side 38)
8. Fjern tennpluggen, og hell omtrent en spiseskje ren motorolje ned i sylindren. Trekk noen ganger i starteren for å fordele oljen, og skru så inn tennpluggen igjen.
9. Trekk forsiktig i startsnoren til du kjenner motstand. På dette punktet er stempelet kommet opp på kompresjonspunktet samtidig som både innsugnings- og eksosventilen er stengt. Å lagre motoren i denne posisjonen hjelper til med å beskytte motoren mot innvendig korrosjon.



Samordne hakket i starttrinsen med hullet øverst på rekylstarteren

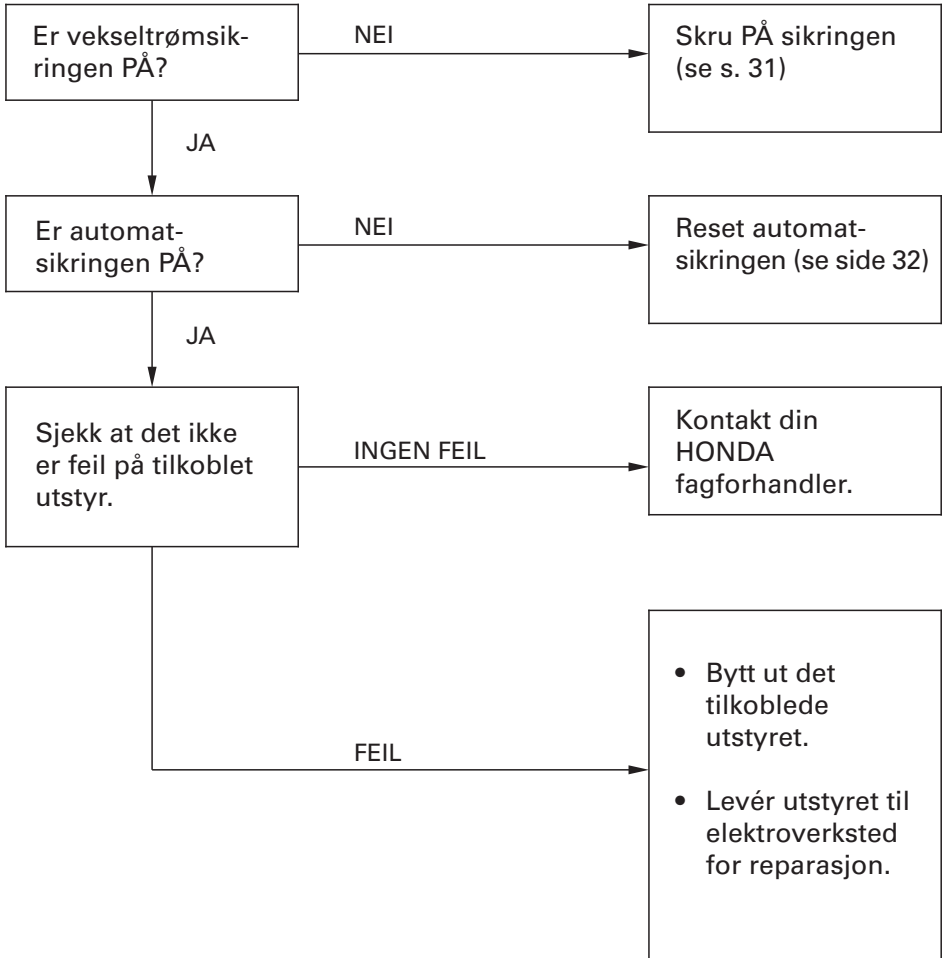
## 10. FEILSØKING

Når motoren ikke vil starte:





Ingen strøm på vekselstrømuttakene:



# 11. TEKNISKE SPESIFIKASJONER

## Dimensjoner og vekt

Modell	EG3600CL	EG4500CL
Type	BT, FT, GT, GWT, ITT	
Beskrivelseskode	EBGC	EBEC
Lengde	681 mm	
Bredde	530 mm	
Høyde	571 mm	
Nettovekt	68 kg	79.5 kg

## Motor

Modell	GX270T2	GX390T2
Motortype	4-takter, toppventilert, 1 sylinder	
Volum (Boring x slaglengde)	270 cm <sup>3</sup> 77 x 58 mm	389 cm <sup>3</sup> 88 x 64 mm
Kompresjonsforhold	8,5:1	8,2:1
Turtall	3,000 o/min	
Kjølesystem	Luftavkjølt	
Tenningssystem	Elektronisk	
Volum oljetank	1,1 liter	
Volum bensintank	24 liter	
Tennplugg	BPR5ES (NGK)	

## Aggregat

Modell		EG3600CL		EG4500CL	
Type		BT	FT, GT, GWT, ITT	BT	FT, GT, GWT, ITT
Veksels- strøms- uttak	Nominell spenning (V)	115 V/ 230 V	230 V	115 V/ 230 V	230 V
	Nominell frekvens (Hz)	50 Hz			
	Nominell styrke (A)	27.8 A/ 13.9 A	13.9 A	32.0 A/ 17.4 A	17.4 A
	Nominell effekt (kVA)	3.2 kVA		3.68 kVA/ 4.0 kVA	4.0 kVA
	Maksimal effekt (kVA)	3.6 kVA		3.68 kVA/ 4.5 kVA	4.5 kVA

Spesifikasjonene kan bli endret uten forvarsel.

# 11. TEKNISKE SPESIFIKASJONER

## Dimensjoner og vekt

Modell	EG5500CL
Type	BT, FT, GT, GWT, ITT
Beskrivelseskode	EBBC
Lengde	681 mm
Bredde	530 mm
Høyde	571 mm
Nettovekt	82,5 kg

## Motor

Modell	GX390T2
Motortype	4-takter, toppventilert, 1 sylinder
Volum (Boring x slaglengde)	389 cm <sup>3</sup> 88 x 64
Kompresjonsforhold	8,2:1
Turtall	3,000 o/min
Kjølesystem	Luftavkjølt
Tenningssystem	Elektronisk
Volum oljetank	1,1 liter
Volum bensintank	24 liter
Tennplugg	BPR5ES (NGK)

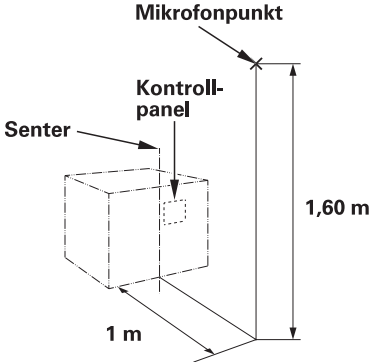
## Aggregat

Modell		EG5500CL	
Type		BT	FT, GT, GWT, ITT
Veksel- strøms- uttak	Nominell spenning (V)	115 V/230 V	230 V
	Nominell frekvens (Hz)	50 Hz	
	Nominell styrke (A)	32.0 A/21.7 A	21.7 A
	Nominell effekt (kVA)	3.68 kVA/5.0 kVA	5.0 kVA
	Maksimal effekt (kVA)	3.68 kVA/5.5 kVA	5.5 kVA

Spesifikasjonene kan bli endret uten forvarsel.

# 11. TEKNISKE SPESIFIKASJONER

## Lydnivå

Modell	EG3600CL	EG4500CL	EG5500CL
Type	BT, FT, GT, GWT, ITT		
Lydnivå ved arbeidsstasjon (2006/42/EC)	79 dB (A)	81 dB (A)	82 dB (A)
			
Slingringsmonn	2 dB (A)		1 dB (A)
Målt støynivå (2000/14/EC, 2005/88/EC)	94 dB (A)	96 dB (A)	96 dB (A)
Slingringsmonn	-----		
Maksimalt støynivå (2000/14/EC, 2005/88/EC)	96 dB (A)	97 dB (A)	

De oppgitte tallene er utslippsnivåer og ikke nødvendigvis trygge arbeidsnivåer. Til tross for at det er samsvar mellom utslipps- og eksponeringsnivåer, er dette ikke sikkert nok til å avgjøre hvorvidt det er nødvendig med ytterligere sikkerhetstiltak eller ikke. Faktorer som påvirker faktisk eksponeringsnivå inkluderer forhold i arbeidsrom, andre støykilder osv. - dvs. antall maskiner og andre tilstøtende arbeidsoperasjoner, og hvor lang tid brukeren utsettes for støy. Samtidig kan tillatt eksponering variere fra land til land. Denne informasjonen tillater imidlertid maskinbrukeren å foreta bedre vurderinger av risikoen han utsettes for.

### MERK:

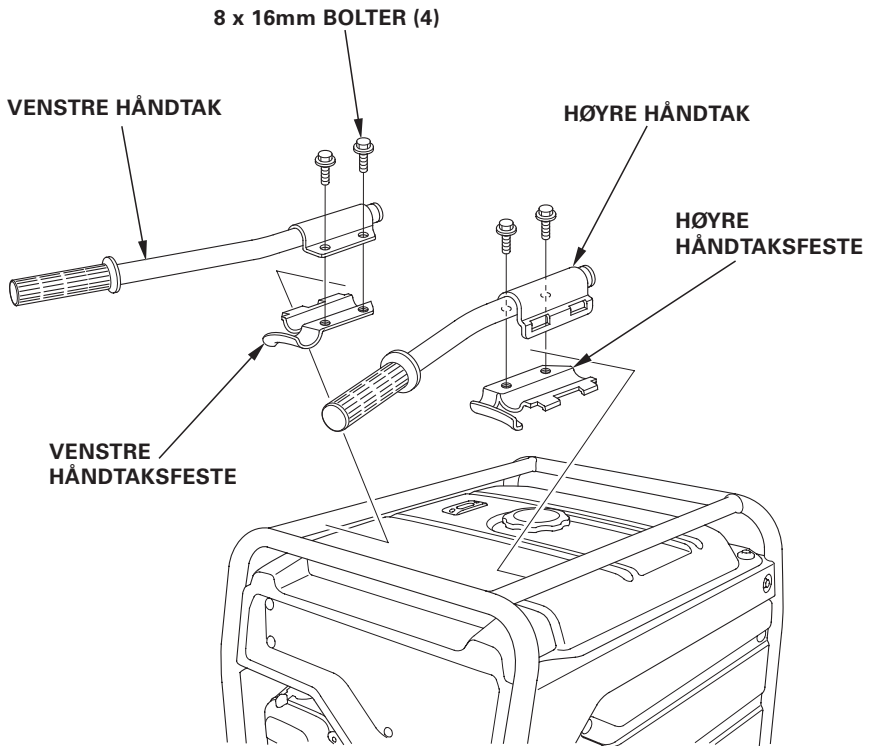
Spesifikasjonene kan forandres uten forvarsel.

### Tilleggsutstyr

#### Håndtakmontering (Tohjulstype)

Monter venstre og høyre håndtak på aggregatets øvre ramme med ramme-festene og de fire boltene.

**DREIEMOMENT:** 24 29 N·m (2.4 3.0 kgf·m , 17 22 lbf·ft)

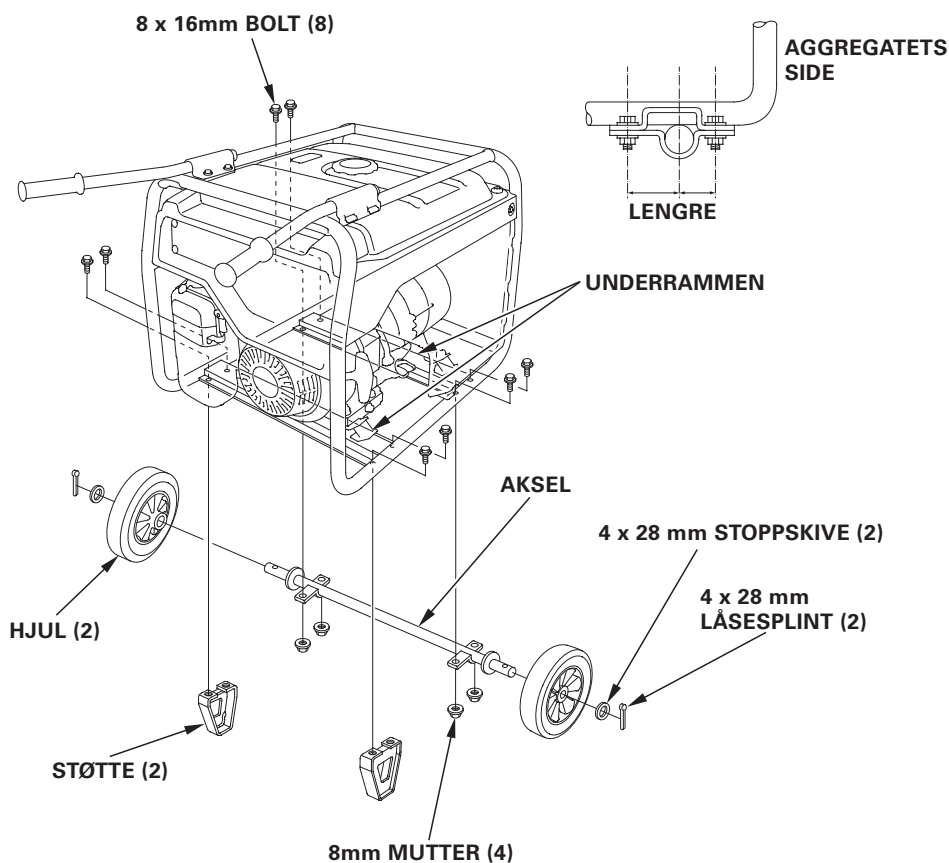


## 12. MONTERING AV KITDELER

### Montering av tohjulskit

1. Montér de to hjulene på akslingen med stoppskiver og låsesplinter.
2. Montér akselen på aggregatet med fire 8 X 16 mm bolter og 8 mm muttere.
3. Montér de to støttene på underrammen med fire 8 X 16 mm bolter

**DREIEMOMENT:** 24 29 N·m (2.4 3.0 kgf·m , 17 22 lbf·ft)



## 12. MONTERING AV KITDELER

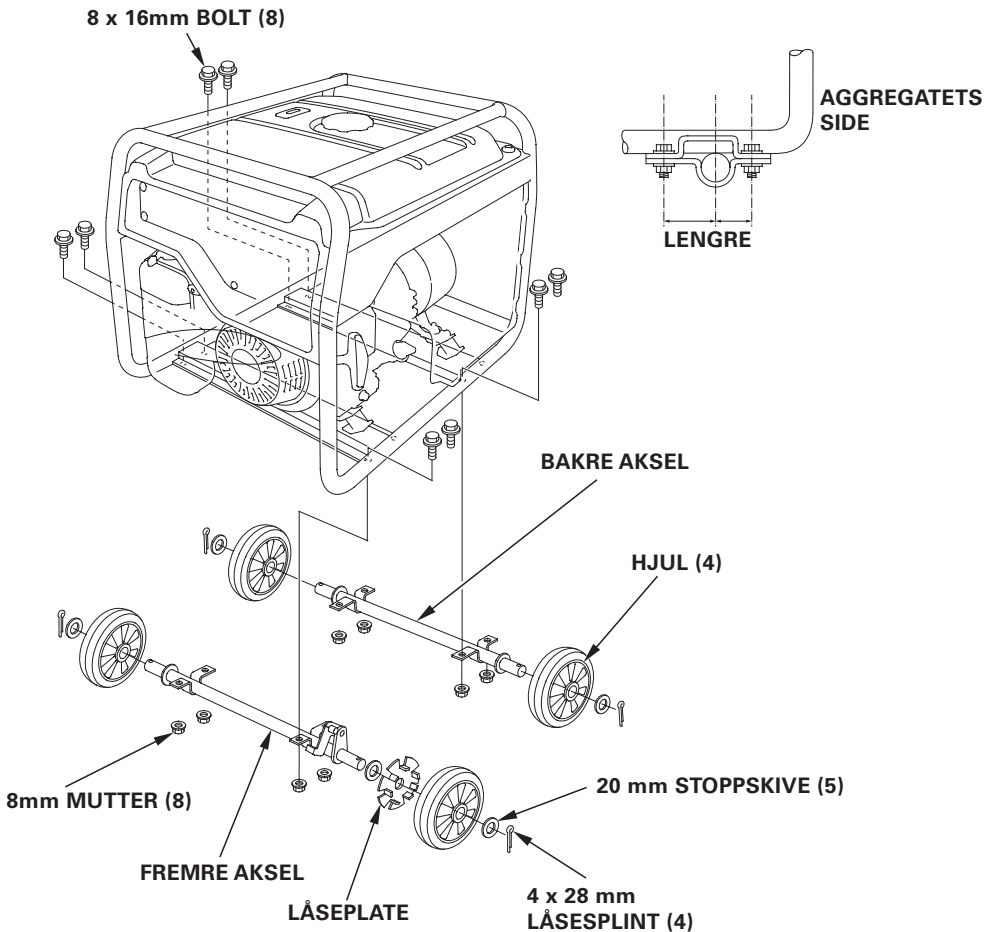
### Montering av firehjulskit

1. Monter låseplaten og fire hjul på akslene med stoppskiver og låsesplinter.

**MERK:** Monter fremre aksel på fremsiden nærmest motoren.

2. Monter akslene på aggregatet med åtte 8 X 16 mm bolter.

**DREIEMOMENT:** 24 29 N·m (2.4 3.0 kgf·m , 17 22 lbf·ft)













**HONDA**  
The Power of Dreams



*Importør:*

**BEREMA**

*Et selskap i Atlas Copco-gruppen*

**BEREMA A/S**

Berghagan 5, 1405 Langhus

Postboks 454, 1401 Ski

Tlf 64 86 05 00. Fax 64 86 05 49

[www.berema.no](http://www.berema.no)

**FAGFORHANDLER:** \_\_\_\_\_

Oversettelse/DTP-redigering - Allprofil AS,  
Tlf. 40007060, [post@allprofil.no](mailto:post@allprofil.no)  
Trykk: Allprofil AS - Opppl. 1 - 500 eks. - 09/2011