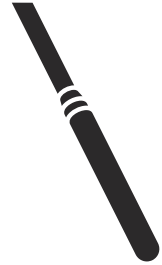




 **Husqvarna**[®]



SMART 40/40E, SMART 48/48E,
SMART 56/56E, SMART 65

INNHold

Innledning.....	2	Feilsøking.....	10
Sikkerhet.....	3	Oppbevaring og kassering.....	12
Drift.....	6	Tekniske data.....	13
Vedlikehold.....	8	EF-samsvarserklæring.....	15

Innledning

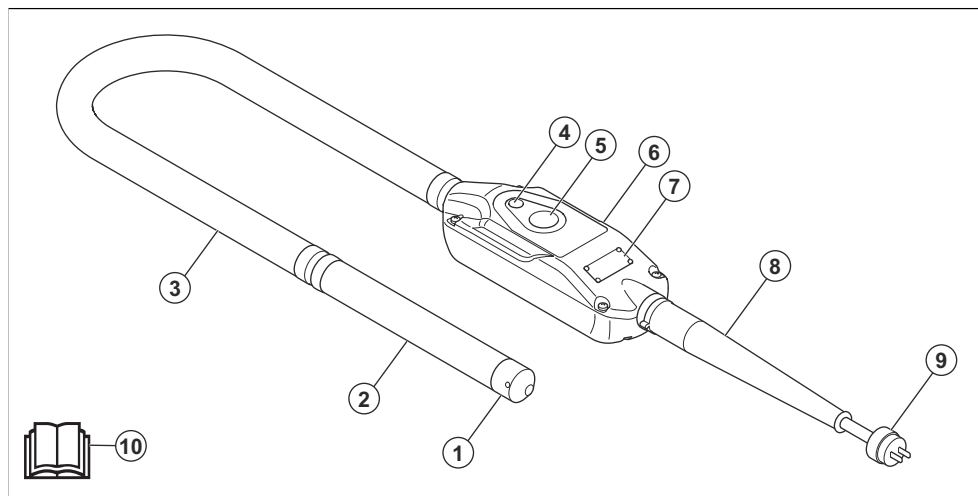
Produktbeskrivelse

Produktet er en betongvibrator med en innebygget frekvensomformer.

Bruksområder

Produktet er bare for profesjonell bruk. Produktet fjerner luftbobler fra våt betong. Ikke bruk produktet til andre oppgaver.

Produktoversikt



1. Endestykke
2. Vibratorhode
3. Slange
4. LED-indikator
5. ON/OFF-knapp
6. Frekvensomformer
7. Typeskilt
8. Gummikapsling
9. Elektrisk ledning med støpsele
10. Bruksanvisning



Les bruksanvisningen nøye, og forsikre deg om at du forstår instruksjonene før du bruker produktet.



Bruk godkjente vernehansker.



Bruk hørselsvern.



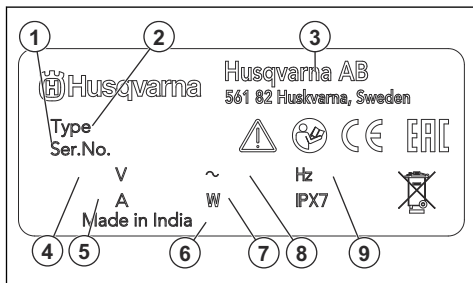
Dette produktet er i overensstemmelse med aktuelle EU-direktiver.



ADVARSEL: Dette produktet kan være farlig og føre til alvorlig personskade eller død for brukeren eller andre. Vær forsiktig, og bruk produktet riktig.

Merk: Øvrige symboler/klistremer på produktet gjelder spesielle sertifiseringskrav for enkelte markeder.

Typeskilt



1. Serienummer
2. produkttype
3. Produsent

4. Spenning, V
5. Strøm, A
6. produksjonsår
7. nominell effekt
8. Fase
9. Frekvens, Hz

Produktansvar

Som nevnt i lovverket om produktansvar er vi ikke ansvarlig for skader som produktet vårt forårsaker, i følgende tilfeller:

- Produktet er reparert på feil måte.
- Produktet er reparert med deler som ikke kommer fra produsenten eller som ikke er godkjent av produsenten.
- Produktet har et tilbehør som ikke kommer fra produsenten eller som ikke er godkjent av produsenten.
- Produktet er ikke reparert på et godkjent servicesenter eller av en godkjent aktør.

Sikkerhet

Sikkerhetsdefinisjoner

Advarsler, oppfordringer og merknader brukes for å understreke spesielt viktige deler av bruksanvisningen.



ADVARSEL: Brukes hvis det er fare for personskade eller død for brukeren eller andre personer om instruksjonene i håndboken ikke følges.



OBS: Brukes hvis det er fare for skade på produktet, annet materiell eller nærliggende områder om instruksjonene i håndboken ikke følges.

Merk: Brukes for å gi mer nødvendig informasjon for en spesifikk situasjon.

Generelle sikkerhetsadvarsler for elektroverktøy



ADVARSEL: Les alle sikkerhetsadvarsler, -instruksjoner, -illustrasjoner og spesifikasjoner som fulgte med dette elektroverktøyet. Hvis du ikke følger alle instruksjonene som er angitt nedenfor, kan det føre til elektrisk støt, brann og/eller alvorlige skader.

- Ta vare på alle advarsler og instruksjoner for fremtidig bruk. Begrepet «elektroverktøy» i

advarslene referer til elektrisk verktøy som drives av nettstrøm (med ledning) eller batteri (uten ledning).

Sikkerhet i arbeidsområdet

- Hold arbeidsområdet rent og godt opplyst. Rot og dårlig opplyste områder kan lett føre til ulykker.
- Bruk ikke elektroverktøy i eksplosiv atmosfære, for eksempel der det finnes brennbare væsker, gasser eller støv. Elektroverktøy danner gnister som kan antenne støv eller gasser.
- Hold barn og andre tilskuere på avstand når elektroverktøyet er i bruk. Distraksjoner kan føre til at du mister kontrollen.

Elektrisk sikkerhet

- Støpselet til elektroverktøyet må passe til stikkkontakten. Du må aldri modifisere støpselet på noen måte. Adapterpluggen må ikke brukes sammen med et jordet elektroverktøy. Når støpselet/pluggen ikke er modifisert og stikkkontakten passer, vil dette redusere faren for elektrisk støt.
- Unngå kroppskontakt med jordede flater, for eksempel rør, radiatorer, komfyrer og kjøleskap. Faren for elektrisk støt øker hvis kroppen til brukeren er jordet.
- Elektroverktøy må ikke utsettes for regn eller fuktighet. Hvis det kommer vann inn i elektroverktøyet øker faren for elektrisk støt.
- Ledningen må håndteres forsiktig. Bruk aldri ledningen til å bære eller trekke noe, eller til å trekke ut støpselet. Hold ledningen unna varme, olje, skarpe kanter og bevegelige deler. Skadet eller sammenflokete ledninger øker faren for elektrisk støt.

- Når elektroverktøyet brukes utendørs, må det brukes en skjøteledning som er egnet for bruk utendørs. Bruk av ledning for utendørs bruk reduserer faren for elektrisk støt.
- Hvis elektroverktøyet må brukes på et fuktig sted, bør det være koblet til en strømkrets som er beskyttet av jordfeilbryter. Bruk av jordfeilbryter reduserer faren for elektrisk støt.

Personlig sikkerhet

- Vær oppmerksom, følg med på det du gjør, og utvis sunn fornuft når du bruker elektroverktøyet. Ikke bruk elektroverktøy hvis du er trett eller påvirket av narkotika, alkohol eller legemidler. Et øyeblikks uoppmerksomhet ved bruk av elektroverktøy kan føre til alvorlig personskade.
- Bruk personlig verneutstyr. Bruk alltid vernebriller. Bruk av verneutstyr som støvmaske, vernesko med antisklisåle, hjelm og hørselvern der det kreves, reduserer faren for personskade.
- Unngå utilsiktet oppstart. Forsikre deg om at bryteren står i av-stillingen før du kobler til strømforsyningen og/eller batteripakken, tar opp verktøyet eller bærer verktøyet. Hvis du bærer verktøyet med en finger på bryteren eller med elektroverktøyet påslått, kan det lett føre til ulykker.
- Fjern eventuelle justeringsnøkler før du slår på elektroverktøyet. En nøkkel som sitter på en roterende del av elektroverktøyet, kan føre til personskade.
- Ikke strekk deg for langt. Hold alltid føttene på bakken og en balansert stilling. Dette gir deg bedre kontroll over elektroverktøyet i uventede situasjoner.
- Bruk egnede klær. Bruk ikke løstsittende klær eller smykker. Hold hår og klær borte fra bevegelige deler. Løstsittende klær, smykker eller langt hår kan sette seg fast i bevegelige deler.
- Hvis apparatet er forsynt med tilkobling for støvsuger eller oppsamlere, må du forsikre deg om at disse er riktig tilkoblet og brukes på riktig måte. Bruk av støvoppsamlere kan redusere faren for støvrelaterte skader.
- Selv om du har lang erfaring med bruk av elektroverktøy, må du ikke bli uforsiktig eller ignorere sikkerhetsreglene. En uforsiktig handling kan føre til alvorlig personskade i løpet av en brøkdell av et sekund.

Bruk og vedlikehold av elektroverktøy

- Bruk ikke makt på elektroverktøyet. Bruk riktig elektroverktøy for arbeidet som skal utføres. Riktig elektroverktøy gjør jobben på en bedre og sikrere måte i den hastigheten det er konstruert for.
- Bruk ikke elektroverktøyet hvis bryteren ikke lar seg slå på og av. Elektroverktøy som ikke kan kontrolleres med bryteren, er farlig, og må repareres.
- Koble støpselet fra strømforsyningen og/eller batteripakken fra elektroverktøyet, hvis den er avtakbar, før du foretar justeringer, skifter

tilbehør eller lagrer elektroverktøyet. Slike forebyggende sikkerhetsiltak reduserer faren for at elektroverktøyet starter ved et uhell.

- Elektroverktøy som ikke er i bruk, må oppbevares utilgjengelig for barn. La ikke elektroverktøyet brukes av personer som ikke er kjent med elektroverktøyet eller disse instruksjonene. Elektroverktøy er farlige når de brukes av uerfarne brukere.
- Vedlikehold elektroverktøy og tilbehør. Kontroller justeringen av bevegelige deler, samt at de ikke sitter fast. Kontroller at det ikke finnes ødelagte deler eller andre feil som kan påvirke bruken av elektroverktøyet. Hvis elektroverktøyet er skadet, må det repareres før bruk. Mange ulykker forårsakes av dårlig vedlikeholdt elektroverktøy.
- Hold skjæreverktøy skarpe og rene. Riktig vedlikeholdte skjæreverktøy med skarpe skjærekanten har mindre fare for å sette seg fast, og er lettere å kontrollere.
- Bruk elektroverktøyet, tilbehør og verktøybits osv. i henhold til disse instruksjonene, og i forhold til arbeidsforholdene og arbeidet som skal utføres. Bruk av elektroverktøy til andre oppgaver enn dem de er laget for, kan føre til farlige situasjoner.
- Hold håndtakene og gripeflatene tørre, rene og frie for olje og fett. Glatte håndtak og gripeflater gjør trykk håndtering og kontroll av verktøyet i uventede situasjoner umulig.

Service

- La en kvalifisert tekniker/reparatør utføre service, og gjøre eventuelle utskiftninger kun med identiske reservedeler. Dette sikrer at elektroverktøyet sikkerhet opprettholdes.

Generelle sikkerhetsinstruksjoner



ADVARSEL: Les de følgende advarselinstruksjonene før du bruker produktet.

- Dette produktet er et farlig verktøy hvis du ikke er forsiktig, eller hvis du bruker produktet på feil måte. Dette produktet kan føre til alvorlig personskade eller død for operatøren eller andre. Før du bruker dette produktet, må du ha lest og forstått innholdet i denne bruksanvisningen.
- Ta vare på alle advarsler og instruksjoner.
- Følg alle gjeldende lover og forskrifter.
- Operatøren og operatørens arbeidsgiver må kjenne til og forhindre risiko som bruk av produktet medfører.
- Ikke la en person bruke produktet med mindre de har lest og forstått innholdet i bruksanvisningen.
- Ikke bruk produktet med mindre du har fått opplæring før bruk. Pass på at alle brukerne får opplæring.
- Ikke la barn bruke produktet.
- Bare la godkjente personer bruke produktet.

- Brukeren er ansvarlig for ulykker som personer eller eiendeler utsettes for.
- Ikke bruk produktet dersom du er trett eller syk eller under påvirkning av alkohol, andre rusmidler eller medisiner.
- Vær alltid forsiktig, og bruk sunn fornuft.
- Dette produktet danner et elektromagnetisk felt når det er i bruk. Dette feltet kan under visse forhold forstyrre aktive eller passive medisinske implantater. For å redusere faren for alvorlig eller livstruende personskade anbefaler vi at personer med medisinske implantater rådfører seg med legen sin og produsenten av det medisinske implantatet før de bruker dette produktet.
- Hold produktet rent. Sørg for at du kan lese skilt og merker.
- Ikke bruk produktet hvis det er defekt.
- Ikke modifierer dette produktet.
- Ikke bruk produktet hvis det er fare for at andre personer har modifisert produktet.

- Før du bruker produktet, må du sjekke om det finnes skjulte ledninger, elektriske kabler eller andre strømkilder på arbeidsområdet. Ikke bruk produktet med mindre du vet at det er på et trygt arbeidsområde.

Vibrasjonssikkerhet



ADVARSEL: Les de følgende advarelinstruksjonene før du bruker produktet.

- Ved bruk av produktet går vibrasjoner fra produktet til brukeren. Regelmessig og hyppig bruk av produktet kan føre til skader og øke skadeomfanget for brukeren. Skader kan oppstå i fingre, hender, håndledd, armer, skuldre og/eller nerver og blodforsyning eller andre kroppsdelene. Skadene kan være forbigående og/eller permanente, og kan gradvis bli verre i løpet av uker, måneder eller år. Mulige skader omfatter skade på blodomløpsystemet, nervesystemet, leddene og andre kroppsstrukturer.
- Det kan oppstå symptomer ved bruk av produktet, men også ellers. Hvis du har symptomer og fortsetter å bruke produktet, kan symptomene forverres eller bli permanente. Hvis følgende symptomer eller andre symptomer oppstår, må du kontakte lege:
 - nummenhet, tap av følelse, kribling, prikking, smerte, forbrenning, banking, stivhet, klossethet, tap av styrke, endringer i hudfarge eller tilstand.
- Symptomer kan forverres i lave temperaturer. Bruk varme klær og hold hendene varme og tørre når du bruker produktet i kalde omgivelser.
- Utfør vedlikehold på, og bruk produktet som angitt i brukerhåndboken, for å opprettholde korrekt vibrasjonsnivå.
- Produktet har et avvibreringssystem som reduserer vibrasjonene fra håndtakene til brukeren. La produktet gjøre arbeidet. Ikke skyv produktet fremover med makt. Hold produktet lett på håndtakene, men sørg for at du kontrollerer produktet og bruker det sikkert. Ikke skyv håndtakene inn i endestopperne mer enn nødvendig.
- Hold hendene bare på håndtaket eller håndtakene. Hold alle andre kroppsdelene unna produktet.
- Stopp produktet umiddelbart hvis det oppstår sterke vibrasjoner. Ikke gjenoppta bruken før årsaken til de økte vibrasjonene er fjernet.

Sikkerhetsinstruksjoner for drift



ADVARSEL: Les de følgende advarelinstruksjonene før du bruker produktet.

- Sørg for at du vet hvordan du stopper produktet raskt i en nødsituasjon.
- Operatøren må ha den nødvendige fysiske styrken til å kunne bruke produktet på en sikker måte.
- Bruk personlig verneutstyr. Se *Personlig verneutstyr på side 6*.
- Pass på at bare godkjente personer befinner seg i arbeidsområdet.
- Hold arbeidsområdet rent og pent.
- Sørg for at du står trygt og stabilt under bruk.
- Kontroller at det ikke er noen risiko for at du eller produktet kan falle fra høyde.
- Forsikre deg om at det ikke er fett eller olje på håndtaket.
- Ikke bruk produktet i områder der brann eller eksplosjoner kan forekomme.
- Produktet kan slynge ut gjenstander i høy hastighet. Kontroller at alle personer i arbeidsområdet brukes godkjent personlig verneutstyr. Fjern løse gjenstander fra arbeidsområdet.
- Før du går vekk fra produktet, må du stoppe det og koble fra strømkilden.
- Kontroller at spenningen på strømmuttaket samsvarer med den som er angitt på typeskiltet på produktet.
- Pass på at klær, langt hår og smykker ikke hekter seg fast i bevegelige deler.
- Ikke sitt på produktet.
- Ikke slå på produktet.
- Pass på at du eller andre personer ikke kan sette dere fast i og falle på kabler, slanger og aksler i arbeidsområdet.



ADVARSEL: Les de følgende advarelinstruksjonene før du bruker produktet.

- Bruk av produktet kan forårsake støv i luften. Støv kan forårsake alvorlig skade og permanente helseproblemer. Silisiumstøv reguleres som skadelig

av flere myndigheter. Dette er eksempler på slike helseproblemer:

- De livstruende lungesykdommene kronisk bronkitt, silikose og lungefibrose
- Kreft
- Fødselsskader
- Hudbetennelse
- Bruk riktig utstyr for å redusere mengden støv og gass i luften og for å redusere støvmengden på arbeidsutstyr, overflater, klær og kroppsdeler. Eksempler på kontroller er oppsamlingsystemer for støv og vannspray for å binde opp støv. Reduser støv ved kilden der det er mulig. Kontroller at utstyret er riktig installert og brukt, og at regelmessig vedlikehold er utført.
- Bruk godkjent åndedrettsvern. Sørg for at åndedrettsvernet takler farlige materialer i arbeidsområdet.
- Kontroller at luftstrømmen er tilstrekkelig for arbeidsområdet.
- Hvis det er mulig, peker du avgassene fra produktet dit det ikke kan føre til støv i luften.

Sikkerhet for støv



ADVARSEL: Les de følgende advarselinstruksjonene før du bruker produktet.

- Høye støynivåer og langvarig støyeksposering kan føre til støypåført hørselstap.
- Hvis du skal holde støynivået lavest mulig, må du utføre vedlikehold på og betjene produktet som angitt i brukerhåndboken.
- Bruk alltid godkjent hørselsvern når du bruker produktet.
- Lytt etter varsignaler og stemmer når du bruker hørselsvern. Fjern hørselsvernet når produktet er stoppet, med mindre det er nødvendig med hørselsvern grunnet støynivået i arbeidsområdet.

Personlig verneutstyr



ADVARSEL: Les de følgende advarselinstruksjonene før du bruker produktet.

- Benytt alltid godkjent verneutstyr når du bruker produktet. Verneutstyr kan aldri fullstendig forhindre skade, men det reduserer skadeomfanget hvis ulykken inntreffer. Spør forhandleren din om hjelp til å velge riktig personlig verneutstyr.
- Kontroller regelmessig tilstanden til det personlige verneutstyret.
- Bruk godkjent vernehjelm.
- Bruk godkjent hørselsvern.
- Bruk godkjent åndedrettsvern.
- Bruk godkjent øyevern med sidebeskyttelse.
- Bruk vernehansker.
- Bruk støvler med stålupp og sklisikker såle.
- Bruk bare godkjente arbeidsklær eller tilsvarende tettsittende klær som har lange ermer og lange ben.

Sikkerhetsinstruksjoner for vedlikehold



ADVARSEL: Les de følgende advarselinstruksjonene før du bruker produktet.

- Hvis vedlikeholdet ikke utføres riktig og regelmessig, øker faren for personskade og skade på produktet.
- Bruk personlig verneutstyr. Se *Personlig verneutstyr på side 6*.
- Rengjør produktet for å fjerne farlig materiale før du utfører vedlikeholdet.
- Koble produktet fra strømkilden før du utfører vedlikeholdet.
- Ikke modifier produktet. Modifikasjoner som ikke er godkjent av produsenten, kan føre til alvorlig personskade eller dødsfall.
- Bruk alltid originalt tilbehør og originale reservedeler. Tilbehør og reservedeler som ikke er godkjent av produsenten, kan føre til alvorlig personskade eller dødsfall.
- Skift ut alle skadde, slitte eller ødelagte deler.
- Bare utfør vedlikehold som beskrevet i denne bruksanvisningen. La et godkjent serviceverksted utføre all annen service.
- Etter vedlikehold må du kontrollere vibrasjonsnivået i produktet. Hvis det ikke er riktig, kontakter du et godkjent serviceverksted.
- La et godkjent serviceverksted utføre service på produktet regelmessig.

Drift

Innledning



ADVARSEL: Les og forstå kapitlet om sikkerhet før du bruker produktet.

Slik starter og stopper du produktet

Merk: Bruk produktet kun sammen med en reststrømenhet. Reststrømenheten må ha en beskyttelse på 16 A eller høyere. Produkter er en jordnet klasse 1-enhet.

Merk: Flyttbar reststrømenhet (PRCD) er ikke inkludert. Se *Flyttbar reststrømenhet (PRCD)* på side 7.

1. Koble produktet til et egnet strømuttak.
2. Trykk på ON/OFF-knappen for å starte produktet. Vibrasjonen starter etter 1,5 sekunder.

Merk: Vibrasjonene starter med veldig lav hastighet, og øker gradvis til maksimal hastighet.

3. Trykk på ON/OFF-knappen for å stoppe produktet.
4. Koble produktet fra strømuttaket.
5. Trykk på og hold inne ON/OFF-knappen i fem sekunder. Dette fjerner spenningen fra kondensatorene og forhindrer skade fra gjenværende strøm på kontaktpinnene.

Flyttbar reststrømenhet (PRCD)

Bruk bare en PRCD som oppfyller gjeldende krav.

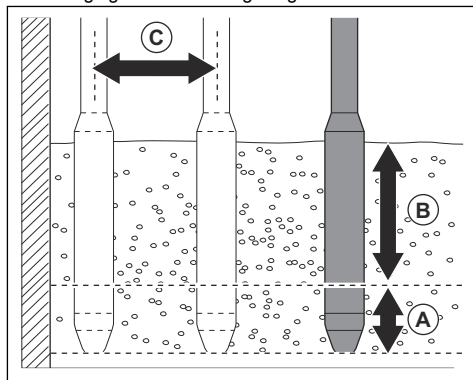
	Krav for alle regioner unntatt Nord-Amerika	Krav for Nord-Amerika
Nominell spenning, VAC/Hz	220-240-50	100-130-60
Maksimal merkestrøm, A	16	Ikke tilgjengelig
Nominell feilstrøm, mA	10	Ikke tilgjengelig
Utkoblingstid, ms	< 30	Ikke tilgjengelig
Beskyttelsesglass	>IPX4	Ikke tilgjengelig
Standard	IEC 61540	UL 943 eller CSA C22.2 NO. 144-1
Typeklasse	Ikke tilgjengelig	A

Slik bruker du produktet

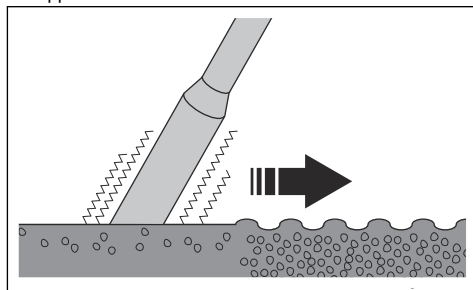


OBS: Ikke bruk produktet til å flytte betongen til siden.

1. Fyll på betong i like tykke lag, 30–50 cm / 12–19" (B).
2. Sett vibratorhodet ca. 15 cm / 6" (A) ned i det nærmeste nedre laget med betong. Dette fører til at betonglagene blander seg riktig.



3. Vent i ca. 10–20 sekunder, til overflaten rundt vibratorhodet er blank og det ikke kommer luftbobler opp til overflaten.



4. Fjern vibratorhodet sakte for å la betongen fylle igjen hullet etter vibratorhodet.
5. Sett vibratorhodet ned i betongen med en avstand på 30–50 cm / 12–19" (C) fra det forrige stedet du satte det ned.
6. Utfør trinn 4 og 5 igjen og igjen. Fortsett til luftboblene er helt fjernet fra området med betong.

Vedlikehold

Innledning



ADVARSEL: Les og forstå kapittelet om sikkerhet før du utfører vedlikehold på produktet.

Slik rengjør du produktet



OBS: Produktet må ikke rengjøres med høytrykksspyler.

- Bruk rennende vann fra en slange til å rengjøre produktet.
- Fjern betong fra overflaten på produktet etter hver bruk før betongen herder.
- Fjern fett og olje fra håndtaket.

Slik tar du av vibratorhodet

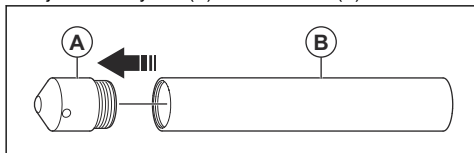
1. Koble produktet fra strømuttaket.
2. Skjær av og kasser klemmen som holder ledningene på slangeenden ved siden av frekvensomformerer.
3. Ta av dekselet fra frekvensomformerer.
4. Kapp av de tre kontaktledningene og koble jordledningen fra frekvensomformerer.
5. Dra i slangen fra den enden som er ved siden av frekvensomformerer, og fjern mutteren fra huset.
6. Sett vibratorhodet i en rørtvinge, og trekk til rørtvingen helt.
7. Skjær av og kasser klemmen som holder ledningene på slangeenden ved siden av vibratorhodet. Dra i den røde slangen til du kan se koblingene.
8. Skjær av og kasser den termiske isolasjonen og koble fra kontaktene.
9. Koble jordledningen fra slangeniplen.

Slik demonterer og monterer du vibratorhodet



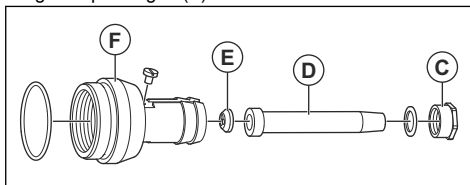
ADVARSEL: Vibratorhodet inneholder høyspentkomponenter. Vent to minutter etter bruk før du demonterer vibratorhodet.

1. Fjern endestykket (A) fra statorrøret (B).



Merk: Endestykket (A) er høyregjenget.

2. Fjern mutteren (C), ledningsdekselet (D) og gummipakningen (E).

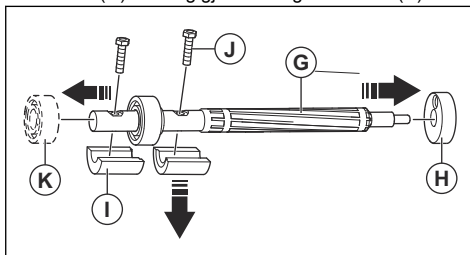


Merk: Mutteren (C) er høyregjenget.

3. Fjern slangeniplen (F).

Merk: Slangeniplen (F) er høyregjenget.

4. Bruk en passende stang og gummihammer til å dytte rotoren (G) forsiktig gjennom lagerholderen (H).



5. Fjern lagerholderen (H), eksenterelementet (I) og skruene (J).
6. Fjern lageret (K).
7. Rengjør og inspisér vibratorhodet. Se *Slik rengjør og inspiserer du vibratorhodet på side 8*.
8. Monter vibratorhodet igjen i motsatt rekkefølge.



OBS: Hvis du skifter ut skruene (J), må du passe på at de ikke er for lange. Hvis skruene går gjennom eksenterelementet, kan de berøre den indre overflaten til statorrøret. Dette hindrer rotoren i å bevege seg og kan forårsake skade på produktet.

Slik rengjør og inspiserer du vibratorhodet

Merk: Skift O-ringene regelmessig.

1. Undersøk vibratorhodet for skade og slitasje. Skift skadede deler.

2. Rengjør alle deler.



OBS: Ikke bruk vann med høyt trykk til å rengjøre drivenheten.

3. Fyll vibratorhodet med olje. Se *Smøring på side 9*.

4. Se etter skade på endestykket. Bytt ut endestykket hvis det er skadet.

Slik monterer du endestykket



OBS: Vent seks timer etter at du har montert endestykket før du bruker produktet.

1. Rengjør gjengene på vibratorhodet forsiktig. Sørg for at delene er tørre og uten olje, fett eller smuss.

2. Legg fire striper med gjengelim vertikalt på gjengene til endestykket. Pass på at du bruker riktig type gjengelim. Se *Tiltrekkingsmoment og type gjengelim på side 9*. Sørg for at det ikke kommer gjengelim inn i vibratorhodet.

3. Hell olje i endestykket. Hold endestykket vertikalt, og pass på at det ikke kommer olje på gjengene til endestykket.

4. Hold endestykket vertikalt, og monter statorrøret.

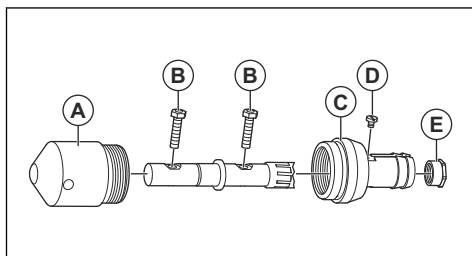


OBS: Ikke vipp endestykket når du monterer statorrøret. Hvis det kommer

Smøring

Vibratorhode	SMART40/ 40E	SMART48/ 48E	SMART56/ 56E	SMART65
Shell T46, cm ³ (cl)	5 (0,5)	10 (1)	15 (1,5)	20 (2)

Tiltrekkingsmoment og type gjengelim



Tiltrekkingsmoment, Nm				
Vibratorhode	40/ 40E	48/ 48E	56/ 56E	65
Endestykke (A)	170 Nm	350 Nm	520 Nm	750 Nm
Skrue (B)	5 Nm	8 Nm	8 Nm	20 Nm

olje på gjengene til endestykket, låser ikke gjengelimet gjengene.

5. Trekk til endestykket til spesifisert tiltrekkingsmoment. Se *Tiltrekkingsmoment og type gjengelim på side 9*.

Slik monterer du vibratorhodet

1. Koble jordledningen til slangeniplen på vibratorhodet.

2. Fest skruen til slangeniplen og vibratorhodet med gjengelim. Pass på at du bruker riktig type gjengelim. Se *Tiltrekkingsmoment og type gjengelim på side 9*.

3. Bruk koblinger for å holde ledningene sammen. Bruk termisk isolasjon til å koble ledningene til statoren.

4. Sett ledningene inn i den røde slangen, og sett den røde slangen ved siden av maljen.

5. Bruk en klemme til å koble slangen til slangeniplen på vibratorhodet.

6. Flytt ledningene inn i frekvensomformerhuset gjennom maljen.

7. Trekk til mutteren, og sett den røde slangen på slangeniplen på frekvensomformereren. Fest den røde slangen med en klemme.

8. Bruk koblinger til å koble til ledningene i frekvensomformereren.

9. Sett dekslet på frekvensomformereren.

Tiltrekkingmoment, Nm				
Vibratorhode	40/ 40E	48/ 48E	56/ 56E	65
Nippel (C)	120 Nm	200 Nm	250 Nm	250 Nm

Type gjengelim				
Vibratorhode	40/ 40E	48/ 48E	56/ 56E	65
Endestykke (A)	LOCTITE®638™	LOCTITE®638™	LOCTITE®638™	LOCTITE®638™
Nippel (C)	LOCTITE®243™	LOCTITE®243™	LOCTITE®243™	LOCTITE®243™
Skyveskrue (D) ¹	LOCTITE®243™	LOCTITE®243™	LOCTITE®243™	LOCTITE®243™
Skrue (E)	LOCTITE®243™	LOCTITE®243™	LOCTITE®243™	LOCTITE®243™

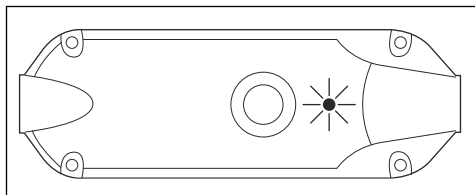
Feilsøking

Problem	Årsak	Løsning
Reststrømenheten er løsnet.	Skadet kabel eller plugg.	Undersøk kabelen og pluggen. Skift ut skadede eller defekte deler ved behov.
	Skadet frekvensomformer.	Skift frekvensomformeren.
Problem med frekvensomformer.	Overlast i frekvensomformeren på grunn av en defekt del.	Skift den defekte delen.
	Vibratorhodet kan ikke bevege seg fritt.	Stopp frekvensomformeren og vent i 30 sekunder. Start frekvensomformeren.

¹ Skyveskruen holder jordledningen og forseglar vibratorhodet. Hvis skyveskruen ikke er riktig forseglet, kan det lekke olje fra vibratorhodet.

Problem	Årsak	Løsning
Ikke tilstrekkelig vibrasjon.	Defekt statorrør eller ledninger.	Koble produktet fra frekvensomformeren. Koble fra ledningene mellom frekvensomformeren og vibratorhodet. Mål motstanden mellom faser på siden av vibratorhodet. Sammenlign verdiene med de på typeskiltet og i tabellen. Se <i>Tekniske data på side 13</i> . Dersom verdiene er feil, undersøker du ledningene og statorrøret. Skift den defekte delen. Kortslutning mellom fase og jord. Mål motstanden mellom hver fase og jord. Hvis motstanden er 10 megaohm eller lavere, undersøker du ledningene og statorrøret. Skift den defekte delen.
	Skadede deler.	Løft produktet fra betongen og vent to minutter. Mål inngangsstrømmen til produktet. Se <i>Tekniske data på side 13</i> for maksverdier. Hvis verdiene er feil, demonterer du vibratorhodet og undersøker delene. Skift skadede deler.
	Overlast i frekvensomformeren.	Sett vibratorhodet ned i betong. Mål inngangsstrømmen til produktet. Pass på at strømmen ikke er høyere enn verdiene på typeskiltet.
	Overoppheting, temperaturen på frekvensomformerhuset er med enn 60 °C (140 °F).	Vent til temperaturen på huset synker med 10 °C (50 °F).
Produktet stopper under drift.	Reststrømenheten fant en feil.	Undersøk kablene og frekvensomformeren. Bytt ut kablen eller frekvensomformeren.
	Produktet er for varmt.	Slå av produktet, og flytt det vekk fra sollys.
	Overlast i produktet.	Undersøk om det er en kortslutning mellom fasene på vibratorhodesiden. Undersøk om det er en kortslutning mellom fasene og jord på vibratorhodesiden.

LED-lys-status



LED-status	Produktstatus	Prosedyre
Grønn lampe	Koblet til strømkilden	Ikke tilgjengelig
Blinker grønt	I arbeid. For lav strøm.	Undersøk om vibratorhodet er blokkert eller overbelastet.
Blinker rødt	Frekvensomformerboksen eller vibratorhodet er for varmt.	La frekvensomformeren og vibratorhodet kjøle seg ned.
Blinker grønn og rød	For høy eller for lav spenning.	Undersøk spenningen for strømkilden.
Rødt lys	Overbelastning Kortslutning mellom faser. Isolasjonsfeil i vibratorhodet. Problem i frekvensomformeren.	Undersøk frekvensomformeren og vibratorhodet for skade. Send produktet til et godkjent serviceverksted om nødvendig.

Oppbevaring og kassering

Oppbevaring

- Rengjør produktet før oppbevaring.
- Oppbevar produktet på et tørt og frostfritt sted.
- Oppbevar produktet på et låst sted for å hindre tilgang for barn eller personer som ikke er godkjent.

Kassering av produktet

- Følg lokale gjenvinningsbestemmelser og gjeldende regelverk.
- Når produktet ikke lenger er i bruk, kan du sende det til forhandleren eller kaste det ved et returpunkt.

Tekniske data

Tekniske data

	SMART 40	SMART 40E	SMART 48	SMART 48E	SMART 56	SMART 56E	SMART 65
Ytelse							
Spenning, V	230/115	230/115	230/115	230/115	230/115	230/115	230/115
Statormotstand, ohm, 230 V/115 V	26,50/6,60	26,50/6,60	9,30/2,40	9,30/2,40	5,60/1,50	5,60/1,50	2,60 / N/A
Inngangsstrøm, A, 230 V/ 115 V ²	1,9/3,8	1,9/3,8	2,2/4,4	2,2/4,4	2,7/5,4	2,7/5,4	3,7 / N/A
Faser	1	1	1	1	1	1	1
Frekvens, Hz	50/60	50/60	50/60	50/60	50/60	50/60	50/60
Effekt, W	400	400	920	920	1170	1170	1800
Inngangseffekt, kW (elek- trisk drivenhet)	0,40	0,40	0,92	0,92	1,17	1,17	1,80
Strømstyrke, (A) 230 V/115 V	2,5/5	2,5/5	4,5/9	4,5/9	6,4/12,8	6,4/12,8	10 / N/A
Beskyttelse	IPX7	IPX7	IPX7	IPX7	IPX7	IPX7	IPX7
Maks. turtall ved full last, o/min	12000	12000	12000	12000	12000	12000	12000
Maks. hastighet ved full last (elektrisk drivenhet), o/min	12000	12000	12000	12000	12000	12000	12000
Vektet effektiv akselera- sjonsusikkerhet (K) m/s ² ³	3,81 (0,42)	< 2,5	2,47 (0,44)	< 2,5	5,87 (1,00)	< 2,5	4,62 (0,66)
Dimensjoner							
Kabellengde (støpsel til fre- kvensomformer), m/fot	15/49,2	1,7/5,6	15/49,2	1,7/5,6	15/49,2	1,7/5,6	15/49,2
Kabellengde (frekvensom- former til håndtak) 230 V, m/fot	Ikke til- gjengelig	15/49,2	Ikke til- gjengelig	15/49,2	Ikke til- gjengelig	15/49,2	Ikke til- gjengelig
Kabellengde (frekvensom- former til håndtak) 115 V, m/fot	Ikke til- gjengelig	10/32,8	Ikke til- gjengelig	10/32,8	Ikke til- gjengelig	10/32,8	Ikke til- gjengelig
Vekt på frekvensomformer, kg/pund	2,8/6,17	2,8/6,17	2,8/6,17	2,8/6,17	2,8/6,17	2,8/6,17	2,8/6,17
Driftsvekt, kg/pund	13,1/28,88	12/26,40	14,7/32,40	13,6/29,98	15,9/35,05	14,8/32,63	18,5/40,78
Lengde på frekvensomfor- mer, mm/tommer	300/11,8	300/11,8	300/11,8	300/11,8	300/11,8	300/11,8	300/11,8

² Når produktet er løftet ut av betongen.

³ Vektet effektiv akselerasjon målt i vann ved 2 meter (6,56 fot) fra enden på skaffet i henhold til EN ISO 5349.

	SMART 40	SMART 40E	SMART 48	SMART 48E	SMART 56	SMART 56E	SMART 65
Bredde på frekvensomformer, mm/tommer	103/4,05	103/4,05	103/4,05	103/4,05	103/4,05	103/4,05	103/4,05
Høyde på frekvensomformer, mm/tommer	80/3,14	80/3,14	80/3,14	80/3,14	80/3,14	80/3,14	80/3,14
Vibratorhode, diameter, mm/tommer	40/1,58	40/1,58	48/1,90	48/1,90	56/2,20	56/2,20	65/2,56
Vibratorhode, lengde, mm/tommer	320/12,59	320/12,59	350/13,78	350/13,78	380/14,96	380/14,96	410/16,14
Total vekt, kg/pund	2,3/5,0	2,3/5,0	3,9/8,6	4,2/9,3	5,1/11,2	5,2/11,5	7,7/16,9
Støyutslipp							
Lydtryknivå L_p ved brukers øre, dB(A) ⁴	75	75	80	80	83	83	88
Lydeffektnivå, L_W målt, dB(A) rel 1pW ⁵	86	86	91	91	94	94	99

Erklæring om støy og vibrasjoner

De oppgitte verdiene er innhentet ved laboratorietesting i samsvar med de nevnte direktivene eller standardene og er egnet for sammenligning med de oppgitte verdiene for andre produkter er testet i samsvar med de samme direktivene eller standardene. Disse oppgitte verdiene er ikke egnet for bruk i risikovurderinger, og verdiene målt på individuelle arbeidsplasser kan være høyere. De faktiske eksponeringsverdiene og den faktiske risikoen som en enkeltbruker opplever, er unike og avhenger av måten brukeren jobber på, hvilket materiale produktet brukes med, så vel som av eksponeringstiden, den fysiske tilstanden til brukeren og tilstanden til produktet.

⁴ Støynivå målt i luft ved 1 m fra produktet i samsvar med EN ISO 3744. Usikkerhet: ± 3 dB

⁵ Støynivå målt i luft ved 1 m fra produktet i samsvar med EN ISO 3744. Usikkerhet: ± 3 dB

EF-samsvarserklæring

EF-samsvarserklæring

Vi, **Husqvarna AB**, SE-561 82 Huskvarna, Sverige, tlf.:
+46 36 146500, erklærer på eget ansvar at produktet:

Beskrivelse	Betongvibrator
Merke	Husqvarna
Type/modell	SMART 40/40E/48/48E/56/56E/65
ID	Serienumre datert 2020 og senere

fullstendig overholder følgende EU-direktiver og
-forskrifter:

Direktiv/regulering	Beskrivelse
2006/42/EF	«angående maskiner»
2014/30/EU	«om elektromagnetisk kompatibilitet»
2011/65/EU	«angående restriksjoner for farlige stoffer»

og at følgende harmoniserte standarder og/eller tekniske
spesifikasjoner er anvendt:

EN 12649:2008+A1:2011

EN 55014-1:2017

EN 55014-2:2015

EN 61000-3-2:2014

EN 61000-3-3:2013

Partille, 2020-03-05



Martin Huber

FoU-direktør, Betongoverflater og -gulv

Husqvarna AB, Bygg og anleggsdivisjon

Ansvarlig for teknisk dokumentasjon



www.husqvarnacp.com

Originale instruksjoner

1140466-21



2022-03-22