

BOMAG

FAYAT GROUP

Drifts- og vedlikeholdsanvisning

Original driftsanvisning

BPR 35/60



S/N 101 695 18 1813>

Reverserbar vibrasjonsplate

Katalognummer
008 204 59 NO

© 01/2023

Innholdsfortegnelse

1	Innledning	7
	1.1 Forord.....	8
	1.2 Maskintypeskilt og motortypeskilt.....	10
	1.3 CE-merke og samsvarserklæring.....	11
2	Tekniske data	13
	2.1 Støy- og vibrasjonsangivelser.....	16
	2.1.1 Støyangivelse.....	16
	2.1.2 Vibrasjonsangivelse.....	16
3	For din sikkerhet	17
	3.1 Grunnleggende forutsetninger.....	18
	3.1.1 Generelt.....	18
	3.1.2 Forklaringer av signalbegrepene som brukes.....	18
	3.1.3 Personlig verneutstyr.....	19
	3.1.4 Tiltent bruk.....	20
	3.1.5 Ikke tiltent bruk.....	21
	3.1.6 Maskinens sannsynlige bruksvarighet.....	21
	3.2 Begrepsdefinisjoner til ansvarlige personer.....	22
	3.2.1 Eier.....	22
	3.2.2 Sakkyndig/kompetent person.....	22
	3.2.3 Fører/operatør.....	22
	3.3 Grunnlag for sikker drift.....	24
	3.3.1 Restfarer, restrisiko.....	24
	3.3.2 Regelmessig sikkerhetskontroll.....	24
	3.3.3 Ombygging og forandringer på maskinen.....	24
	3.3.4 Skader på, mangler ved, misbruk av sikkerhetsinnretninger.....	24
	3.4 Omgang med driftsstoffer.....	25
	3.4.1 Foreløpige merknader.....	25
	3.4.2 Sikkerhets- og miljøforskrifter for omgang med bensin.....	26
	3.4.3 Sikkerhets- og miljøforskrifter for omgang med drivstoffstabilisator.....	27
	3.4.4 Sikkerhets- og miljøforskrifter for omgang med olje.....	28
	3.4.5 Sikkerhets- og miljøforskrifter for omgang med hydraulikkolje.....	29
	3.5 Lasting/transport av maskinen.....	30
	3.6 Idriftsetting av maskinen.....	31
	3.6.1 Før igangsetting.....	31
	3.6.2 Starte motoren.....	31
	3.6.3 Drift i grøfter.....	32
	3.7 Arbeidsdrift.....	33
	3.7.1 Personer i faresonen.....	33
	3.7.2 Drift.....	33
	3.7.3 Parkering av maskinen.....	33
	3.8 Fulle drivstoff.....	34
	3.9 Vedlikeholdsarbeider.....	35
	3.9.1 Innledende merknader.....	35
	3.9.2 Arbeider på motoren.....	35

Innholdsfortegnelse

3.9.3	Rengjøringsarbeider.....	35
3.9.4	Tiltak ved lengre driftsstans.....	35
3.9.5	Etter vedlikeholdsarbeidene.....	35
3.10	Reparasjon.....	36
3.11	Skilting.....	37
3.12	Sikkerhetskomponenter.....	43
4	Visnings- og betjeningselementer.....	45
4.1	Maskin.....	46
4.1.1	Motorstoppbryter.....	46
4.1.2	Driftstimeteller.....	47
4.1.3	Reverseringsstarter.....	47
4.1.4	Startspjeldhendel.....	47
4.1.5	Motorstoppbryter.....	48
4.1.6	Drivstoffkran.....	48
4.2	Styrestang.....	49
4.2.1	Høyderegulering.....	49
4.2.2	Låsespak.....	50
4.2.3	Håndtak.....	50
4.2.4	Turtallsreguleringsspak.....	50
5	Kontroller før igangsetting.....	51
5.1	Sikkerhetsanvisninger.....	52
5.2	Visuelle kontroller og funksjonskontroller.....	53
5.3	Daglig vedlikehold.....	54
5.3.1	Kontrollere motoroljenivået.....	54
5.3.2	Kontrollere drivstoffbeholdning, fyller drivstoff.....	55
5.3.3	Kontrollere gummibufferne.....	56
6	Betjening.....	57
6.1	Felle ned og stille inn styrestangen.....	58
6.2	Starte motoren.....	59
6.3	Arbeidsdrift.....	63
6.4	Parker maskinen sikret.....	65
7	Lasting/transport av maskinen.....	67
7.1	Laste maskinen.....	68
7.2	Surre fast maskinen på transportkjøretøyet.....	70
7.3	Transporthjul.....	71
8	Vedlikehold.....	73
8.1	Innledende merknader og sikkerhetshenvisninger.....	74
8.2	Forberedende/avsluttende arbeider.....	75
8.2.1	Åpne beskyttelseshetten.....	75
8.3	Driftsmidler.....	76
8.3.1	Motorolje.....	76
8.3.2	Drivstoff.....	76
8.3.3	Olje for overføringsakselens hus.....	77
8.3.4	Hydraulikkolje.....	77
8.4	Tabell driftsmidler.....	79

8.5	Innkjøringsforskrift	80
8.5.1	Generelt.....	80
8.5.2	Etter de første 25 driftstimene.....	80
8.6	Vedlikeholdstabell	81
8.7	Ukentlig	82
8.7.1	Kontrollere luftfilter, rengjøre.....	82
8.8	Halvårlig	85
8.8.1	Skift motorolje.....	85
8.9	Årlig	86
8.9.1	Skifte tennplugg.....	86
8.9.2	Kontrollere, stille inn ventilkledning.....	87
8.9.3	Bunnfallsfilter rengjøres.....	89
8.9.4	Skift luftfilteret.....	90
8.9.5	Skifte kilerem.....	92
8.9.6	Skifte ut startsnoren.....	95
8.9.7	Oljeskift i overføringsakselens hus.....	97
8.9.8	Kontrollere hydraulikkoljenivået.....	99
8.10	Hvert 2. år / hver 500. driftstime	102
8.10.1	Skifte hydraulikkolje.....	102
8.11	Etter behov	105
8.11.1	Rengjøre kjøleribbene og kjøleluftåpningene.....	105
8.11.2	Rengjøre maskinen.....	105
8.11.3	Kontrollere tennpluggen, rengjøre.....	106
8.11.4	Rengjør drivstoffsilen.....	107
8.11.5	Vedlikeholde kileremmen.....	109
8.11.6	Kontrollere oljenivå i overføringsakselens hus.....	110
8.11.7	Tiltak ved lengre driftsstans av maskinen.....	111
9	Hjelp ved feil	115
9.1	Foreløpige merknader	116
9.2	Feil ved arbeidsdrift	117
9.3	Motorfeil	118
9.4	Tiltak ved sunket motor	120
10	Kassering	123
10.1	Sette maskinen ut av drift	124
11	Spesialverktøyliste	125

1.1 Forord

BOMAG produserer maskiner for jord-, asfalt- og søppelkomprimering, maskiner for stabilisering/gjenvinning samt fresere og utleggermaskiner.

BOMAGs store erfaring og de mest moderne produksjons- og kontrollmetodene, f.eks. levetidstester for alle viktige deler og høye kvalitetskrav, garanterer størst mulig pålitelighet for din maskin.

Denne bruks- og vedlikeholdsanvisningen er del av maskinen din.

Den gir deg den nødvendige informasjonen du trenger for å kunne betjene og bruke maskinen din formålstjenlig.

Dessuten inneholder den informasjon for nødvendige drifts-, vedlikeholds- og reparasjonstiltak.

Les denne bruks- og vedlikeholdsanvisningen grundig gjennom før du setter maskinen i drift.

Vær spesielt oppmerksom på sikkerhetsbestemmelsene og følg alle anvisningene for å garantere en sikker drift.

Hvis du ennå ikke er fortrolig med visnings- og betjeningselementene på denne maskinen, må du først lese grundig igjennom det tilsvarende avsnittet ↪ *Kapittel 4 «Visnings- og betjeningselementer» på side 45.*

Beskrivelsen av de enkelte betjeningstrinnene inkludert sikkerhetshenvisninger som må følges, finner du i kapittelet Betjening ↪ *Kapittel 6 «Betjening» på side 57.*

Gjennomfør alle foreskrevne visuelle kontroller og funksjonstester før hver igangsetting ↪ *Kapittel 5 «Kontroller før igangsetting» på side 51.*

Sørg for at de foreskrevne drifts-, vedlikeholds- og reparasjonstiltakene overholdes for å garantere maskinens funksjonssikkerhet.

Beskrivelsen av vedlikeholdet som må utføres, de foreskrevne vedlikeholdsintervallene samt spesifikasjonene for driftsstoffer finner du i kapittelet Vedlikehold ↪ *Kapittel 8 «Vedlikehold» på side 73.*

For å unngå personskader, materielle skader eller miljøskader må du ikke vedlikeholde og reparere maskinen selv.

Vedlikehold og reparasjon av maskinen må utelukkende utføres av kvalifisert og autorisert personale.

Henvend deg til vår kundeservice for de foreskrevne vedlikeholdsarbeidene eller nødvendige reparasjoner.

Alle garantikrav oppheves ved feilbetjening, manglende vedlikehold eller bruk av ikke tillatte driftsstoffer.

For din egen sikkerhet skal du kun bruke originaldelene fra BOMAG.

Vi tilbyr servicesett for denne maskinen slik at vedlikeholdet blir enklere.

I sammenheng med den tekniske utviklingen forbeholder vi oss retten til endringer uten forhåndsvarsel.

Denne bruks- og vedlikeholdsanvisningen kan også fås på andre språk.

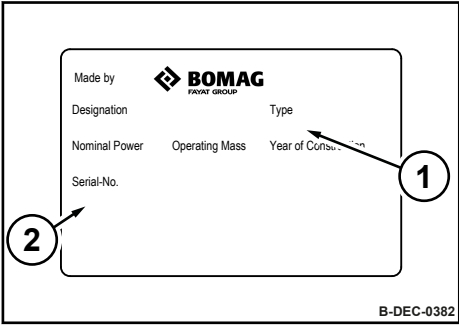
Du kan dessuten bestille reservedelskatalogen ved å oppgi maskinens serienummer.

Garanti- og ansvarsbetingelsene som gjelder for standard salgs- og leveringsbetingelser til BOMAG GmbH, påvirkes ikke av anvisningene oppført oven- og nedenfor.

Vi ønsker deg lykke til med din BOMAG-maskin.

Innledning – Maskintypeskilt og motortypeskilt

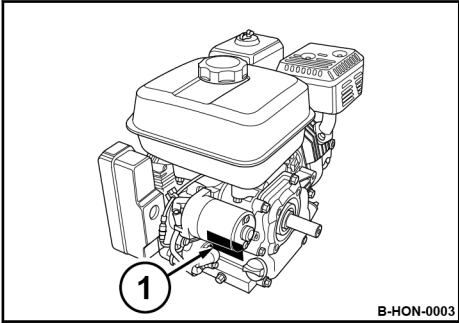
1.2 Maskintypeskilt og motortypeskilt



Innføres her:	
Maskintype (1):	
Serienummer (2):	

Fig. 1: Maskintypeskilt (eksempel)


Motortype og motornummer



Innføres her:	
Motortype:	
Motornummer:	

Fig. 2

1.3 CE-merke og samsvarserklæring

EU-samsvarserklæring 

for maskiner
i henhold vedlegg II, avsnitt A i maskindirektivet 2006/42/EG

Produsentnavn: BOMAG
Adresse:

Med dette erklærer vi at den serierproduserte maskinen:

Belegelse:
Type:
Serienummer:
Motortype:
Nominell effekt, motor (kW):
Nominell turtall, motor (min⁻¹):

opplyfter alle relevante krav i direktiv: 2006/42/EG s.

Tillegg er maskinen produsert i overensstemmelse med kravene i EMC-direktivet: 2014/30/EU s.

Vi erklærer med dette videre, at din ovenfor nevnte serierproduserte maskinen opplyfter alle relevante krav i direktiv: 2005/68/EG s.

Ved dette ble det for maskinen, som: Art. 12, 2009/14/EU er underlagt
anvendt prosedyrer for samsvarserklæring: Vedl. VIII. CE-merke og samsvarserklæring
under tilsiktelse av det oppnevnte organet:

Målt støyeffektiv L_{WA,nc}:dB(A)
Garantert støyeffektiv L_{WA,g}:dB(A)

De tilhørende harmoniserte standardene:

Navn på den ansvarlige for dokumentasjonen:
Adresse til den ansvarlige for dokumentasjonen:

56154 Boppard, 01.01.2021

EU-SAMSVARSERKLÆRINGEN ER KUN GYLDIG I SAMMENHENG MED OMFANGET TIL DEN AKTUELLE LEVERANSEN OG DEN KLASSERENNINGEN SOM ER KORTFØRT OG SYNGELASSETT PÅ MASKINEN AV DET OVENFOR NEVNT PRODUSENTE.

EU-SAMSVARSERKLÆRINGEN ER KUN GYLDIG I SAMMENHENG MED OMFANGET TIL DEN AKTUELLE LEVERANSEN OG DEN KLASSERENNINGEN SOM ER KORTFØRT OG SYNGELASSETT PÅ MASKINEN AV DET OVENFOR NEVNT PRODUSENTE.

B-GEN-0125



Gjelder for maskiner solgt i EU/EØS/EFTA.

Denne maskinen har et CE-merke.

Denne merkingen bekrefter at maskinen er i samsvar med standardene og forskriftene som var gyldige på tidspunktet den ble brakt på markedet.

En samsvarserklæring er inkludert i leveringsomfanget av maskinen, der gjeldende forskrifter og tillegg samt harmoniserte standarder og andre gjeldende bestemmelser er spesifisert.

Ved uautoriserte strukturelle endringer eller tillegg til maskinen kan sikkerheten forringes på en måte som er forbudt, slik at EU-samsvarserklæringen blir ugyldig.

EU-samsvarserklæringen skal oppbevares nøye og gjøres tilgjengelig for ansvarlige myndigheter.

Fig. 3

Tekniske data

Dimensjoner

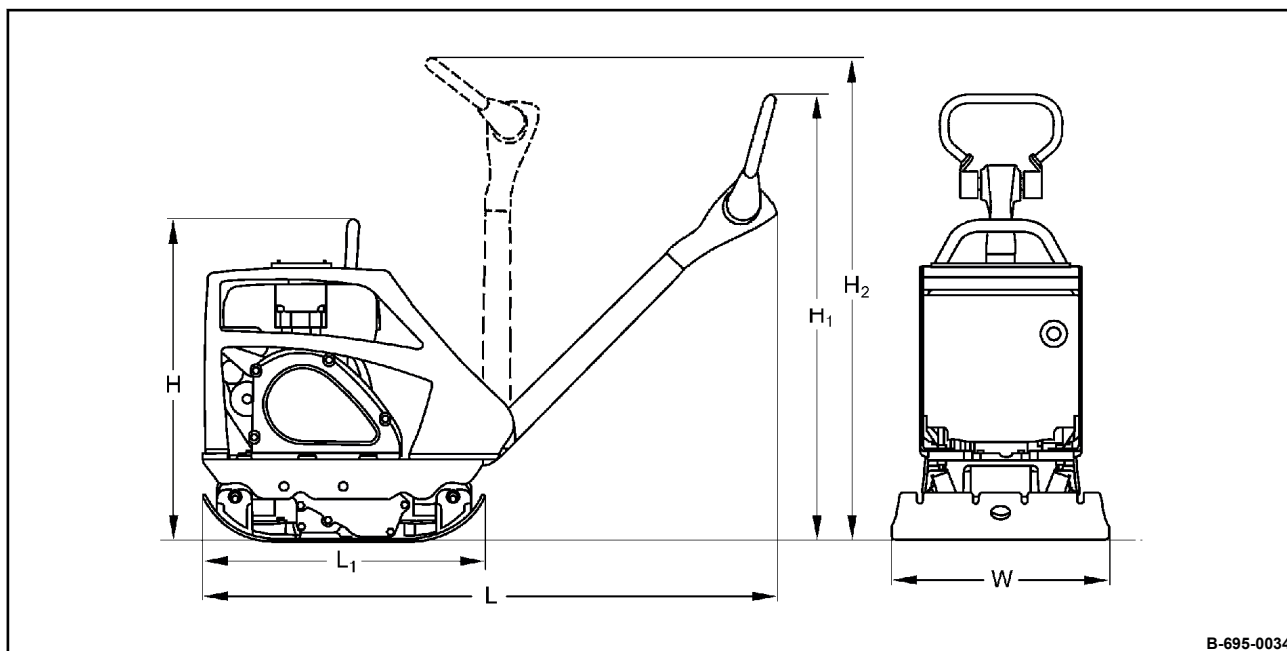


Fig. 4

H	H ₁	H ₂	L	L ₁	B
Dimensjoner standard					
660 (26.0)	1 020 (40.2)	1 150 (45.3)	1 405 (55.3)	762 (30.0)	600 (23.6)
Dimensjoner med "STONEGUARD" (spesialbunnplate for brostein)					
670 (26.4)	1 030 (40.6)	1 160 (45.7)	1 545 (60.8)	832 (32.8)	630 (24.8)
Dimensjoner i millimeter (Dimensjoner i inch)					

Vekter		
Driftsvekt	205 (452)	kg (lbs)
Egenvekt	202 (445)	kg (lbs)
"STONEGUARD" (Spesialutstyr)	+ 23 (+ 51)	kg (lbs)

Tekniske data

Vekter		
Motorbeskyttelseshette (<i>spesialutstyr</i>)	+ 10 (+ 22)	kg (lbs)
Transporthjul (<i>Spesialutstyr</i>)	+ 5 (+ 11)	kg (lbs)

Kjøreegenskaper		
Maks. arbeidshastighet	27 (89)	m/min (ft/min)
Maks. arbeidshastighet med "STONEGUARD" (<i>spesialutstyr</i>)	20 (66)	m/min (ft/min)
Maks. stigeevne (avhengig av underlaget; væravhengig)	32	%

Drivkraft		
Motorprodusent	Honda	
Type	GX 160	
Kjøling	Luft	
Antall sylindre	1	
Effekt SAE J 1349	3,6 (4.8)	kW (hp)
Turtall	3600	min ⁻¹
Driftsmåte	mekanisk	

Overføringssystem		
Frekvens	80 (4800)	Hz (vpm)
Sentrifugalkraft	35 (7868)	kN (lbf)
Amplitude	1,30 (0 051)	mm (in)

Påfyllingsmengder		
Drivstoff (bensin)	3,1 (0.8)	l (gal us)

2.1 Støy- og vibrasjonsangivelser

De nedenfor oppførte støy- og vibrasjonsangivelsene er blitt beregnet ifølge retningslinjer ved apparattypiske driftstilstander og under anvendelse av harmoniserte standarder:

- EU-maskindirektivet i versjonen 2006/42/EU
- Støydirektivet 2000/14/EU, direktiv for støybeskyttelse 2003/10/EU
- Direktivet for vibrasjonsbeskyttelse 2002/44/EU

Under drift kan det alt etter fremherskende driftsbetingelser oppstå avvikende verdier.

2.1.1 Støyangivelse

Lydtrykknivået på førerplassen

$L_{pA} = 94 \text{ dB(A)}$, beregnet ifølge ISO 11201 og EN 500.



ADVARSEL!

Tap av hørsel grunnet høy støybelastning!

– Bruk personlig verneutstyr (hørselsvern).

Garantert lydeffektnivå

$L_{WA} = 108 \text{ dB(A)}$, beregnet iht. ISO 3744 og EN 500.

2.1.2 Vibrasjonsangivelse

Hånd-arm-vibrasjon

Vektorsum av den vurderte effektive akselerasjonen i de tre ortogonale retningene:

Total vibrasjonsverdi $a_{nv} \leq 2,5 \text{ m/s}^2$, på pukk beregnet ifølge ISO 5349 og EN 500.

Relatert usikkerhet $K = 0,6 \text{ m/s}^2$, beregnet ifølge EN 12096.

Ta hensyn til den daglige vibrasjonsbelastningen (arbeidsvern ifølge 2002/44/EF).

3.1 Grunnleggende forutsetninger

3.1.1 Generelt

Denne maskinen er konstruert i overensstemmelse med de nyeste tekniske standarder og tilfredsstillende alle gjeldende tekniske regler og bestemmelser.

Ved denne maskinen kan det likevel oppstå fare for personer og materielle verdier dersom:

- Den ikke benyttes formålstjenlig,
- den ikke betjenes av utdannet personale,
- den forandres eller ombygges usakkyndig,
- det ikke tas hensyn til sikkerhetshensvisningene.

Derfor må alle personer som befatter seg med betjening, vedlikehold og reparasjon av maskinen lese og følge sikkerhetsforskriftene. Eventuelt må dette bekreftes med underskrift overfor operatøren.

I tillegg gjelder naturligvis:

- relevante forskrifter for forebygging av ulykker,
- generelt anerkjente sikkerhetstekniske forskrifter og lover for veitrafikk,
- sikkerhetsbestemmelsene som er gyldige for hvert land (hver stat).

Brukeren er forpliktet til å kjenne og følge disse sikkerhetsforskriftene. Dette omfatter også lokale forskrifter og bestemmelser for forskjellige typer arbeider ved håndtering. Dersom anbefalingene i denne instruksjonen skulle avvike fra de i ditt land, må sikkerhetsbestemmelsene som gjelder der følges.

3.1.2 Forklaringer av signalbegrepene som brukes



FARE!

Livsfare ved ignorering!

Steder som er markert slik henviser på en ekstremt farlig situasjon, som kan føre til døden eller alvorlige personskader, hvis varslingen ikke følges.



ADVARSEL!

Livsfare eller fare for alvorlige personskader ved ignorering!

Steder som er markert slik henviser på en farlig situasjon, som kan føre til døden eller alvorlige personskader, hvis varslingen ikke følges.



FORSIKTIG!

Fare for personskader ved ignorering!

Steder som er markert slik henviser på en farlig situasjon, som kan føre til lette personskader, hvis varslingen ikke følges.



MERKNAD!

Materiell skade ved ignorering!

Tekst som er markert slik henviser til mulige skader for maskinen eller komponenter.



Steder som er markert slik gir teknisk informasjon eller anvisninger for bruk av maskinen eller komponenter.



MILJØ!

Miljøskader ved ignorering!

Tekst som er markert slik henviser til hvordan væsker, smøre- og hjelpestoffer såvel som utskiftede deler kan destrueres på miljøvennlig måte.

3.1.3 Personlig verneutstyr

Avhengig av det aktuelle arbeidet er det nødvendig med personlig verneutstyr (skal stilles til disposisjon av operatøren):

	Verneklær	Tettsittende arbeidsklær med liten slitestyrke, med trange ermer og uten deler som stikker ut hindrer at en blir hengende igjen på bevegelige komponenter.
	Vernesko	For å neskytte mot tunge deler som faller ned, og mot skliing på glatt underlag.
	Vernehansker	For å beskytte hendene mot skrubbsår, stikk eller dypere skader, mot irriterende og etsende stoffer samt forbrenninger.

For din sikkerhet – Grunnleggende forutsetninger

	Vernebriller	For å beskytte øynene mot deler som kastes rundt eller væskesprut.
	Ansiktsvern	For å beskytte ansiktet mot deler som kastes rundt eller væskesprut.
	Vernehjelm	For å beskytte hodet mot deler som faller ned og beskyttelse mot personskader.
	Hørselvern	For å beskytte hørselen mot for høye lyder.
	Finstøvmaske	For å beskytte mot partikkelformede skadestoffer.
	Åndedrettsvern	For å beskytte åndedrettet mot stoffer og partikler.

3.1.4 Tiltent bruk

Denne maskinen er kun tiltent profesjonell bruk.

Maskinen må kun brukes til:

- Komprimering av alle typer undergrunner
- Utbedringsarbeider av alle typer undergrunner
- Veikomprimering
- Arbeider i grøfter
- Fyllinger og komprimeringer av grøftekanter

Til bruk i henhold til bestemmelsene hører også overholdelsen av foreskrevne forholdsregler for drift, service og vedlikehold.

3.1.5 Ikke tiltenkt bruk

På grunn av ikke tiltenkt bruk kan maskinen utgjøre en fare.

Enhver fare som oppstår på grunn av ikke tiltenkt bruk, er en sak som operatøren, føreren eller den som betjener maskinen er ansvarlig for, ikke produsenten.

Eksempler på ikke tiltenkt bruk er:

- Trekke maskinen etter seg for transport
- Kaste maskinen ned fra lasteplanet til et transportkjøretøy
- Feste tilleggsvekter på maskinen

Det er forbudt å stå på maskinen mens den er i drift.

Festemidler må tas av før det arbeides med maskinen.

Start og drift av maskinen i eksplosjonsfarlige områder eller under bakken er forbudt.

Foreskrevne løfte- og festepunkter må brukes i henhold til denne anvisningen. Bruk av andre løfte- eller festepunkter (f.eks. styrebøyle, styrestang) er forbudt.

3.1.6 Maskinens sannsynlige bruksvarighet

Hvis følgende randbetingelser overholdes, ligger maskinens bruksvarighet vanligvis på rundt flere tusen driftstimer:

- Regelmessig sikkerhetskontroll gjennomført av en sakkyndig/autorisert person
- Gjennomføring av de foreskrevne servicearbeidene innen fristens utløp
- Omgående gjennomføring av nødvendige reparasjonsarbeider
- Det brukes kun originale reservedeler

3.2 Begrepsdefinisjoner til ansvarlige personer

3.2.1 Eier

Eieren er den naturlige eller juridiske personen, som bruker maskinen eller som gir i oppdrag at maskinen brukes.

Eieren må sørge for at maskinen kun brukes til dens tiltenkt bruk og under overholdelse av sikkerhetsforskriftene til denne drifts- og vedlikeholdsinstruksen.

Eieren må beregne og vurdere farene under drift. Eieren må fastlegge de nødvendige HMS-tiltakene for de ansatte og informere om gjenværende farer.

Eieren av maskinen skal fastlegge, om det finnes spesielle farer, som f.eks. drift under giftig omgivelsesatmosfære eller drift under reduserte bakkeforhold til underlaget. Slik forhold krever spesielle ytterligere tiltak, for å fjerne eller redusere en fare.

Eieren må sørge for at alle brukere leser og forstår sikkerhetsinformasjonene.

Eieren er ansvarlig for planlegging og fagmessig gjennomføring av regelmessige sikkerhetskontroller.

3.2.2 Sakkyndig/kompetent person

En sakkyndig/kompetent person er, den som på grunn av sin faglige utdannelse og erfaring har tilstrekkelig kunnskap innen byggemaskiner og denne maskinen.

Personen er kjent med de gjeldende statlige arbeidervernbestemmelsene, HMS-forskrifter, retningslinjer og generelt anerkjente tekniske regler (standarder, bestemmelser, tekniske regler til andre medlemsstater til den europeiske unionen eller andre partier til avtalen om det europeiske økonomiske samarbeidsområdet), slik at denne personen kan vurdere den arbeidssikre tilstanden til denne maskinen.

3.2.3 Fører/operatør

Denne maskinen skal kun betjenes av utdannede og anviste personer som har fylt 18 og har blitt tildelt denne oppgaven fra eieren.

Vær oppmerksom på nasjonale lover og forskrifter.

Rettigheter, plikter og forholdsregler for føreren eller operatøren:

Føreren eller operatøren må:

- være informert om deres rettigheter og plikter,
- bruke verneutstyr avhengig av innsatsforholdene,
- ha lest og forstått driftsinstruksen,
- ha gjort seg kjent med betjening av maskinen,
- være fysisk og mentalt i stand til å kjøre og betjene maskinen.

Personer som er under påvirkning av alkohol, medikamenter eller narkotika må ikke betjene, vedlikeholde eller reparere maskinen.

For din sikkerhet – Begrepsdefinisjoner til ansvarlige personer

Vedlikehold og reparasjon krever spesielle kunnskaper og må bare utføres av utdannet fagpersonale.

3.3 Grunnlag for sikker drift

3.3.1 Restfarer, restrisiko

Til tross for forsiktig arbeide og overholdelse av standarder og forskrifter, kan det ikke utelukkes at det ved bruken av maskinen, kan oppstå ytterligere farer.

Både maskinen og alle andre systemkomponenter tilfredsstiller alle de sikkerhetsbestemmelsene som er gyldige for tiden. Til tross for dette kan det ikke utelukkes en restrisiko, også ved formålsriktig bruk og hvis alle de anvisningene som er gitt, følges.

Det kan heller ikke utelukkes en restrisiko utover maskinens nærmeste fareområde. Personer som oppholder seg i dette området, må vise utvidet oppmerksomhet mot maskinen, for å kunne reagere øyeblikkelig i tilfelle en eventuell feilfunksjon, en uventet hendelse, et havari osv.

Alle personer som oppholder seg i maskinområdet, må gjøres oppmerksom på de farene som oppstår ved bruken av maskinen.

3.3.2 Regelmessig sikkerhetskontroll

En sakkyndig/kompetent person skal etter behov kontrollere maskinen tilsvarende innsats- og driftsforholdene minst en gang i året.

3.3.3 Ombygging og forandringer på maskinen

Egenmektige forandringer på maskinen er av sikkerhetsmessige grunner ikke tillatt .

Originaldeler og tilbehør er spesielt utformet for maskinen.

Vi gjør uttrykkelig oppmerksom på at deler og spesialutstyr som ikke er levert fra oss, heller ikke er godkjent av oss.

Montering og/eller bruk av slike produkter kan påvirke den aktive og/eller passive kjøresikkerheten negativt.

3.3.4 Skader på, mangler ved, misbruk av sikkerhetsinnretninger

Maskiner som ikke er funksjonssikre må settes ut av drift med en gang, og kan ikke tas i bruk igjen før de er forskriftsmessig reparert.

Sikkerhetsinnretninger- og brytere må ikke fjernes eller gjøres uvirksomme.

3.4 Omgang med driftsstoffer

3.4.1 Foreløpige merknader

Eieren må sørge for at alle profesjonelle brukere kjenner til og følger innholdet til tilsvarende sikkerhetsdatablader for de enkelte driftsstoffene.

Sikkerhetsdatablader gir viktige informasjoner om følgende egenskaper:

- betegnelse til stoffet
- mulige farer
- sammensetting/informasjon om bestanddelene
- førstehjelpstiltak
- tiltak ved brannslukking
- tiltak ved utilsiktet utslipp
- håndtering og lagring
- begrensning og overvåking av eksponering/personlig verneutstyr
- fysikalske og kjemiske egenskaper
- stabilitet og reaktivitet
- toksikologiske informasjoner
- miljørelaterte informasjoner
- anvisninger for kassering
- informasjon om transporten
- rettslige forskrifter
- øvrige informasjoner

3.4.2 Sikkerhets- og miljøforskrifter for omgang med bensin

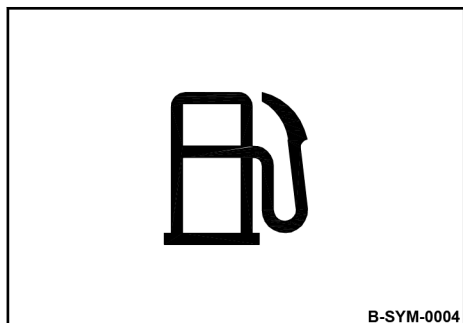


Fig. 5



FARE!

Livsfare på grunn av eksploderende gass-luftblanding.

- Ikke la bensin komme på varme komponenter.
- Røyking og åpen ild er forbudt.
- Hold varmekilder, gnister og andre antenneskilder borte.
- Ikke søl bensin.



ADVARSEL!

Helsefare ved kontakt med bensin!

- Bruk personlig verneutstyr (vernehansker, verne-drakt).
- Unngå å innånde bensindamper.
- Ikke svelg bensin.
- Unngå kontakt med bensin.



MILJØ!

Bensin er et miljøfarlig stoff!

- Bensin må alltid oppbevares i forskriftsmessige beholdere.
- Bensin som søles må omgående bindes med oljebindingsmiddel og kasseres forskriftsmessig.
- Bensin og drivstoffilter skal kasseres forskriftsmessig.

3.4.3 Sikkerhets- og miljøforskrifter for omgang med drivstoffstabilisator



ADVARSEL!

Forbrenningsfare på grunn av antent drivstoffstabilisator.

- Ikke la drivstoffstabilisator komme på varme komponenter.
- Røyking og åpen ild er forbudt.



ADVARSEL!

Helsefare ved kontakt med drivstoffstabilisator!

- Bruk personlig verneutstyr (vernehansker, vernedrakt).
- Unngå å innånde drivstoffstabilisatordamper.
- Ikke svelg drivstoffstabilisator.
- Unngå kontakt med drivstoffstabilisator.



MILJØ!

Drivstoffstabilisator er et miljøfarlig stoff!

- Drivstoffstabilisator som søles må omgående bindes med oljebindingsmiddel og kasseres forskriftsmessig.
- Sørg for forskriftsmessig deponering av drivstoffstabilisator.

3.4.4 Sikkerhets- og miljøforskrifter for omgang med olje

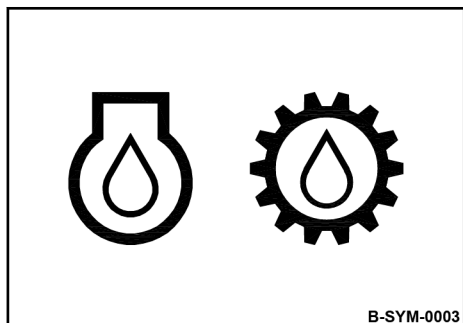


Fig. 6



ADVARSEL!

Forbrenningsfare på grunn av antent olje.

- Ikke la olje komme på varme komponenter.
- Røyking og åpen ild er forbudt.
- Bruk personlig verneutstyr (vernehansker, verne-drakt).



FORSIKTIG!

Helsefare ved kontakt med olje!

- Bruk personlig verneutstyr (vernehansker, verne-drakt).
- Ikke innånde oljedamp.
- Unngå kontakt.



FORSIKTIG!

Sklifare grunnet sølt olje!

- Olje som søles må omgående bindes med olje-bindingsmiddel.



MILJØ!

Olje er et miljøfarlig stoff!

- Olje må alltid oppbevares i forskriftsmessige beholdere.
- Olje som søles må omgående bindes med olje-bindingsmiddel og kasseres forskriftsmessig.
- Olje og oljefilter skal kasseres forskriftsmessig.

3.4.5 Sikkerhets- og miljøforskrifter for omgang med hydraulikkolje

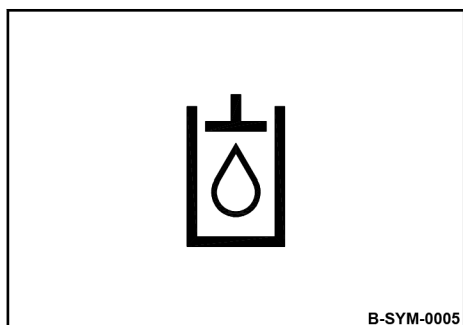


Fig. 7



ADVARSEL!

Fare for personskader grunnet trykkvæske som lekker ut!

- Før alle arbeider på hydraulikksystemet må hydraulikksystemet kobles fra trykket.
- Bruk personlig verneutstyr (vernehansker, verneklær, vernebrille).



Hvis trykkvæsker penetrerer huden, er umiddelbar legehjelp nødvendig.



ADVARSEL!

Fare for forbrenning på grunn av antent hydraulikkolje.

- Ikke la hydraulikkolje komme på varme komponenter.
- Røyking og åpen ild er forbudt.
- Bruk personlig verneutstyr (vernehansker, vernedrakt).



FORSIKTIG!

Helsefare ved kontakt med hydraulikkolje!

- Bruk personlig verneutstyr (vernehansker, vernedrakt).
- Ikke innånde oljedamp.
- Unngå kontakt.



FORSIKTIG!

Sklifare grunnet sølt olje!

- Olje som søles må omgående bindes med oljebindingsmiddel.



MILJØ!

Olje er et miljøfarlig stoff!

- Olje må alltid oppbevares i forskriftsmessige beholdere.
- Olje som søles må omgående bindes med oljebindingsmiddel og kasseres forskriftsmessig.
- Olje og oljefilter skal kasseres forskriftsmessig.

3.5 Lasting/transport av maskinen

Sikre at personer ikke kommer i fare ved at maskinen velter eller glir ned.

Festepunkt som er skadet eller ikke virker som de skal, må ikke brukes.

Benytt alltid egnede fastgjøringsmidler på fastgjøringspunktene.

Fastgjøringsmidler må brukes i samsvar med foreskrevet belastningsretning.

Fastgjøringsmidler får ikke bli skadet av maskindeler.

Sikre maskinen på transportkjøretøyet mot at den ruller ned, sklir eller velter.

Fastgjøring og heving av last må kun utføres av en sakkyndig/kompetent person.

Det må utelukkende benyttes løfteutstyr og fastgjøringsmidler som har tilstrekkelig bæreevne for lastevekten.

Fest løfteutstyret bare på de angitte løftepunktene.

Det består livsfare for personer som går eller oppholder seg under løftede laster.

Pass på at lasten ikke kommer i ukontrollert bevegelse under heving. Hvis nødvendig, må lasten holdes stabil ved hjelp av styrevaiere.

3.6 Idriftsetting av maskinen

3.6.1 Før igangsetting

Bruk kun maskiner hvor vedlikeholdsarbeidene er blitt gjennomført regelmessig.

Bli kjent med maskinens utstyr, display- og betjeningselementer samt maskinens arbeidsmåte og arbeidsområde.

Benytt personlig beskyttelsesutstyr (hjelm, vernesko, om nødvendig også vernebriller og hørselsvern).

Ta ikke med løse gjenstander, fest disse heller ikke til maskinen.

Kontroller før igangsettingen om:

- det befinner seg personer eller hindre ved siden av eller foran maskinen,
- maskinen er fri for oljet og antennelig materiale,
- alle beskyttelsesanordninger er på plass,
- alle håndtak er frie for fett, olje, drivstoff, smuss, snø og is.

Gjennomfør alle foreskrevne visuelle kontroller og funksjonstester før igangsettingen.

Hvis det ved kontroller konstateres skader eller mangler, må maskinen ikke brukes frem til forskriftsmessig reparasjon.

Ikke sett maskinen i drift med defekte display- eller betjeningselementer.

3.6.2 Starte motoren

Benytt ikke starthjelpemidler som startpilot eller eter.

Hvis det er skadde, manglende eller ikke fungerende sikkerhetsinnretninger, må maskinen ikke bli satt i drift.

Før maskinen startes og beveges, må du passe på at ingen befinner seg i fareområdet.

Hold alltid fast i og ha tilsyn med maskinen mens motoren går.

Ikke pust inn avgass, de inneholder giftige stoffer, som kan føre til helseskader, bevisstløshet eller død.

Ved drift i lukkede eller delvis lukkede rom hhv. grøfter, må en sørge for tilstrekkelig ventilasjon og avluftning.

3.6.3 Drift i grøfter



Gjelder bare for Tyskland.

Vibrostampere, hhv. vibrasjonsplaten er blitt testet ved BG Bau (Tyskland) med hensyn til CO-immisjoner i en 1,5 meter bred, 3 meter dyp og 10 meter lang grøft i friluft.

Disse testene viste CO-immisjoner under arbeidsplassgrenseverdien (Arbeitsplatzgrenzwert, AGW) ifølge TRGS 900 ved en bruk i maksimalt 4 ganger 15 minutter per skift (8 timer).

På grunn av dette må man passe på at man ved bruk av vibrostampere, hhv. vibrasjonsplaten i grøfter dypere enn skulderhøyde med minimum bredde under 1,5 meter, en maksimal dybde på 3 meter eller en minimum lengde under 10 meter må sørge for tilstrekkelig lufttilførsel og ventilasjon.

3.7 Arbeidsdrift

3.7.1 Personer i faresonen

Kontroller før hver arbeidsstart, også etter arbeidspauser, spesielt ved rygging, om det finnes personer eller hindre i faresonen.

Gi varselsignaler ved behov. Stans arbeidet med en gang hvis personer ikke forlater faresonen på tross av advarsler.

3.7.2 Drift

Maskinen må kun brukes med nedfelt og innstilt styrestang.

Før maskinen bare på styrestangen.

Før maskinen slik at hendene ikke slår mot faste gjenstander.

Ved kjøring bakover må du føre maskinen kun på siden av håndtaket.

Vær oppmerksom på uvanlig støy eller røykutvikling. Slå fast årsaken og få skaden utbedret.

Hold alltid tilstrekkelig avstand til grøftekanter, skråninger og kanter.

Det må aldri utføres arbeid som reduserer maskinens stabilitet.

3.7.3 Parkering av maskinen

Sett helst fra deg maskinen på vannrett, plant, fast underlag.

Før du forlater maskinen:

- stopp motoren,
- sikre maskinen mot at den velter,
- sikre maskinen mot uvedkommende bruk.

Sikre parkerte maskiner som er til hinder, på en godt synlig måte.

3.8 Fylle drivstoff

Unngå å innånde drivstoffdamper.

Fyll bare drivstoff når motoren er slått av.

Ikke fyll drivstoff i lukkede rom.

Ingen åpen ild, røyking forbudt.

Hold antenneses- og varmekilder unna.

Gjennomfør tiltak mot elektrostatisk oppladning.

Ikke søl drivstoff. Samle opp drivstoff som renner ut, la det ikke sive ned i grunnen.

Tørk opp drivstoffsøl. Hold smuss og vann borte fra drivstoffet.

Utette drivstofftanker kan føre til eksplosjon. Pass på at lokket sitter tett, skift det ut hvis nødvendig med én gang.

3.9 Vedlikeholdsarbeider

3.9.1 Innledende merknader

Foreskrevne servicearbeider og vedlikeholdstiltak må alltid gjennomføres innen fristens utløp for å opprettholde maskinens driftsklarhet og en lang brukstid.

Service av maskinen må utelukkende utføres av kvalifisert personale som er autorisert av operatøren.

3.9.2 Arbeider på motoren

Tapp av motorolje ved driftstemperatur - forbrenningsfare!

Tørk av olje som har rent over, samle opp olje som renner ut og sørg for miljøvennlig bortfrakting.

Ved arbeider på luftfilteret må smuss ikke falle ned i luftkanalen.

Arbeid ikke på det varme eksosrøret - fare for forbrenninger!

Oppbevar brukte filtre og andre materialer som er tilsølt med olje i en egen beholder som er spesielt merket og sørg for miljøvennlig bortfrakting.

3.9.3 Rengjøringsarbeider

Gjennomfør aldri rengjøringsarbeider mens motoren går.

Motoren må avkjøles før rengjøringsarbeider.

Bruk aldri bensin eller andre lett antennelige stoffer for rengjøring.

3.9.4 Tiltak ved lengre driftsstans

Hvis maskinen settes ut av drift i lengre tid, må forskjellige forutsetninger oppfylles, og før og etter driftsstansen gjennomføres servicearbeider ↪ *Kapittel 8.11.7 «Tiltak ved lengre driftsstans av maskinen» på side 111.*

Fastsettelsen av en maksimal lagringsvarighet er ikke nødvendig ved gjennomføringen av tiltakene.

3.9.5 Etter vedlikeholdsarbeidene

Sett på igjen alle beskyttelsesanordninger.

3.10 Reparasjon

Ved defekt maskin må det monteres et varselskilt.

Maskinen kan først settes i drift igjen etter at reparasjonene er utført.

Ved utskifting av sikkerhetsrelevante komponenter skal det utelukkende brukes original-reservedeler.

Reparasjoner skal kun utføres av en sakkyndig/kompetent person.

Ved sveisearbeider på maskinen, dekk til drivstofftanken med isolerende materiale.

3.11 Skilting

Hold klebeskilt og skilt fullstendige og lesbare og ta ubetinget hensyn til dem.

Skift ut klistremerker og skilt som er skadet eller uleselige.

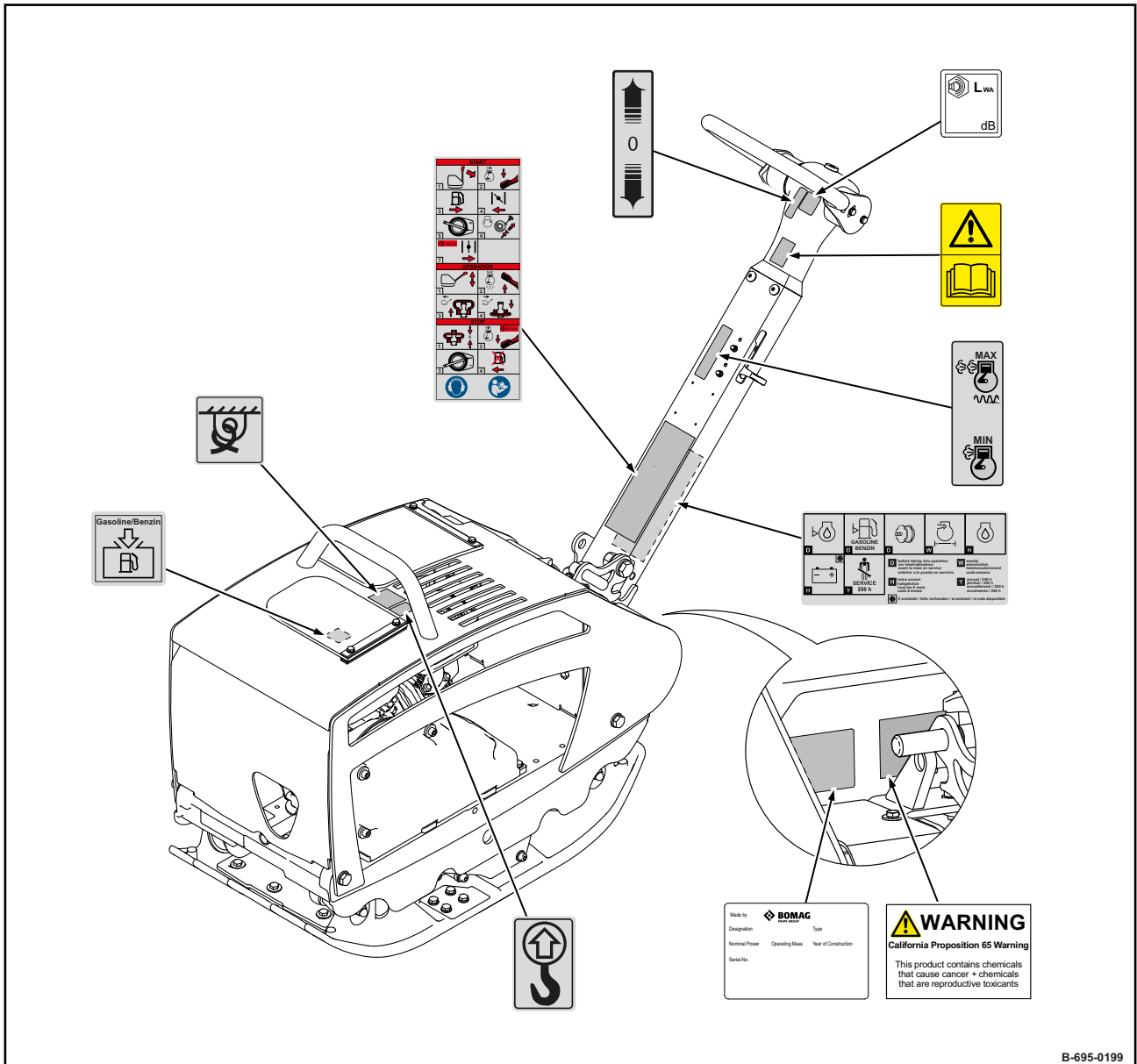


Fig. 8

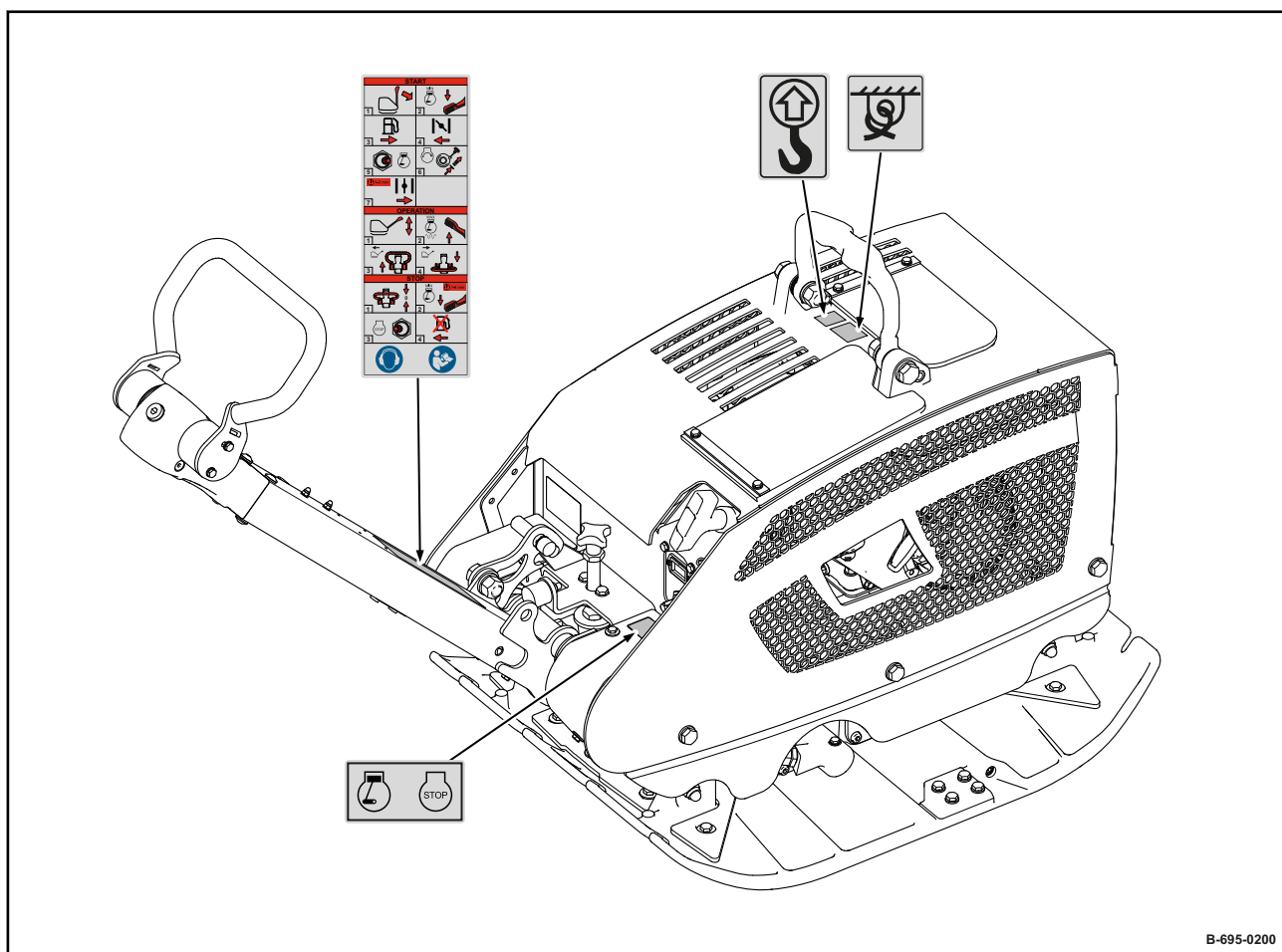


Fig. 9: Allround beskyttelseshette (Spesialutstyr)



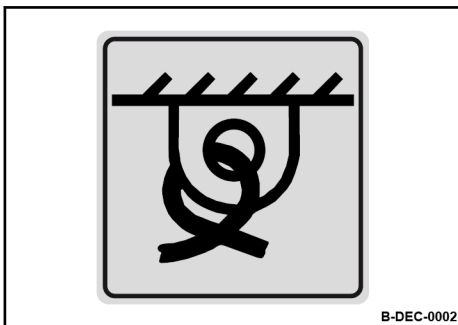
Varselskilt - følg bruksanvisningen

Fig. 10



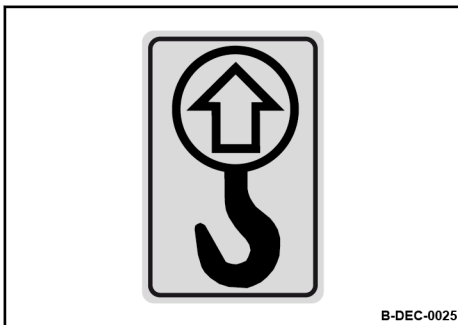
Advarselsskilt - California Proposition 65

Fig. 11



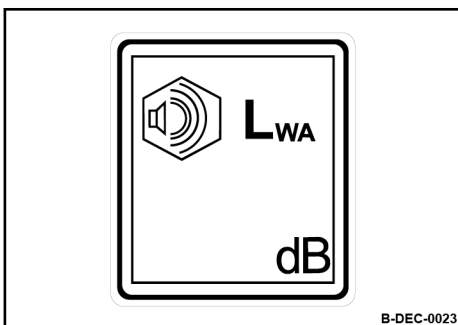
Anvisningsskilt - festepunkt

Fig. 12



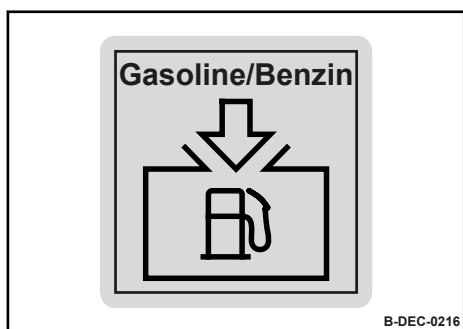
Anvisningsskilt - løftepunkt

Fig. 13



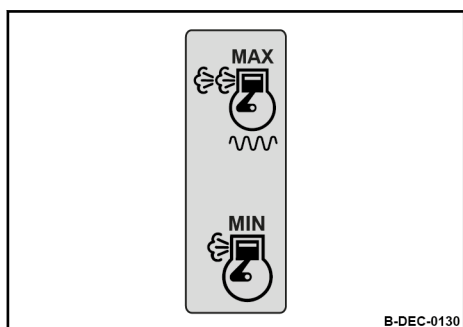
Anvisningsskilt - garanteret lydeffektnivå

Fig. 14



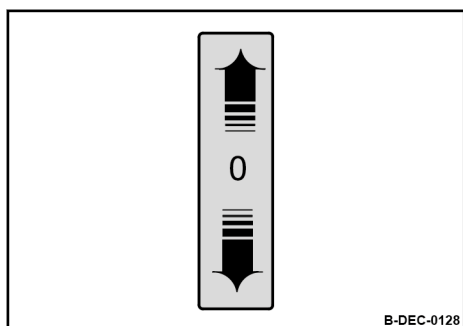
Henvisningsskilt - påfyllingsåpning bensin

Fig. 15



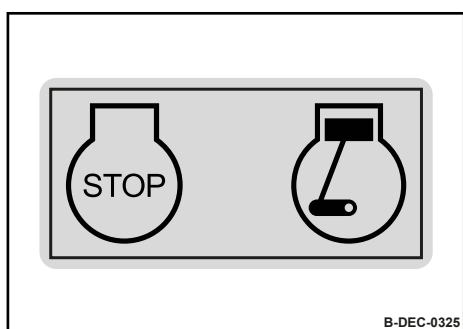
Betjeningskilt - turtallsreguleringsspak

Fig. 16



Betjeningskilt - kjørespak

Fig. 17



Betjeningskilt - motorstoppbryter (*spesialutstyr*)

Fig. 18

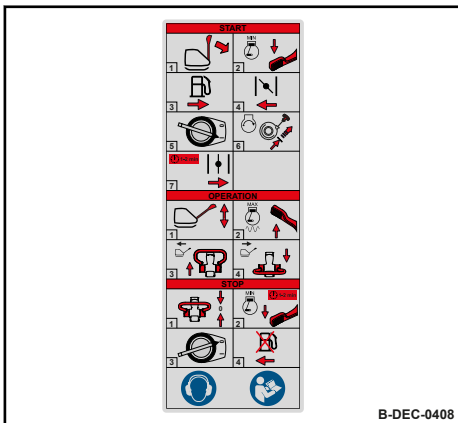


Fig. 19

- Skilt for hurtigbetjening
- Påbudsskilt for bruk av hørselvern
- Påbudsskilt for å følge bruksanvisningen

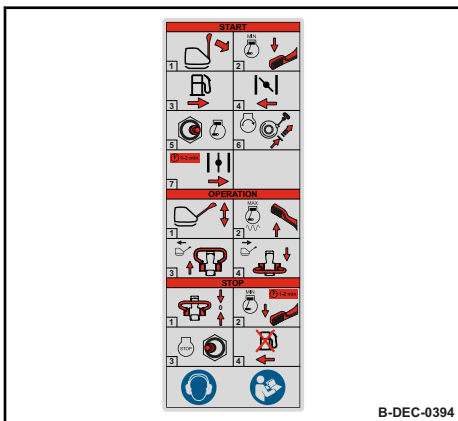


Fig. 20

- Skilt for hurtigbetjening
- Påbudsskilt for bruk av hørselvern
- Påbudsskilt for å følge bruksanvisningen

i *Spesialutstyr*

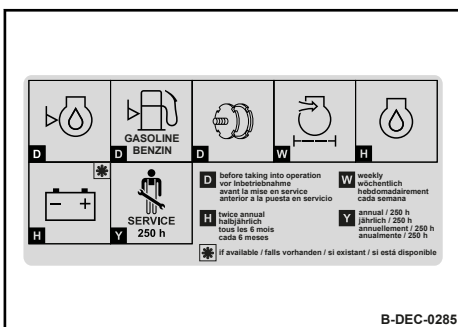
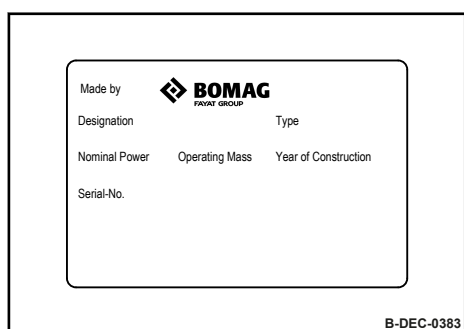


Fig. 21

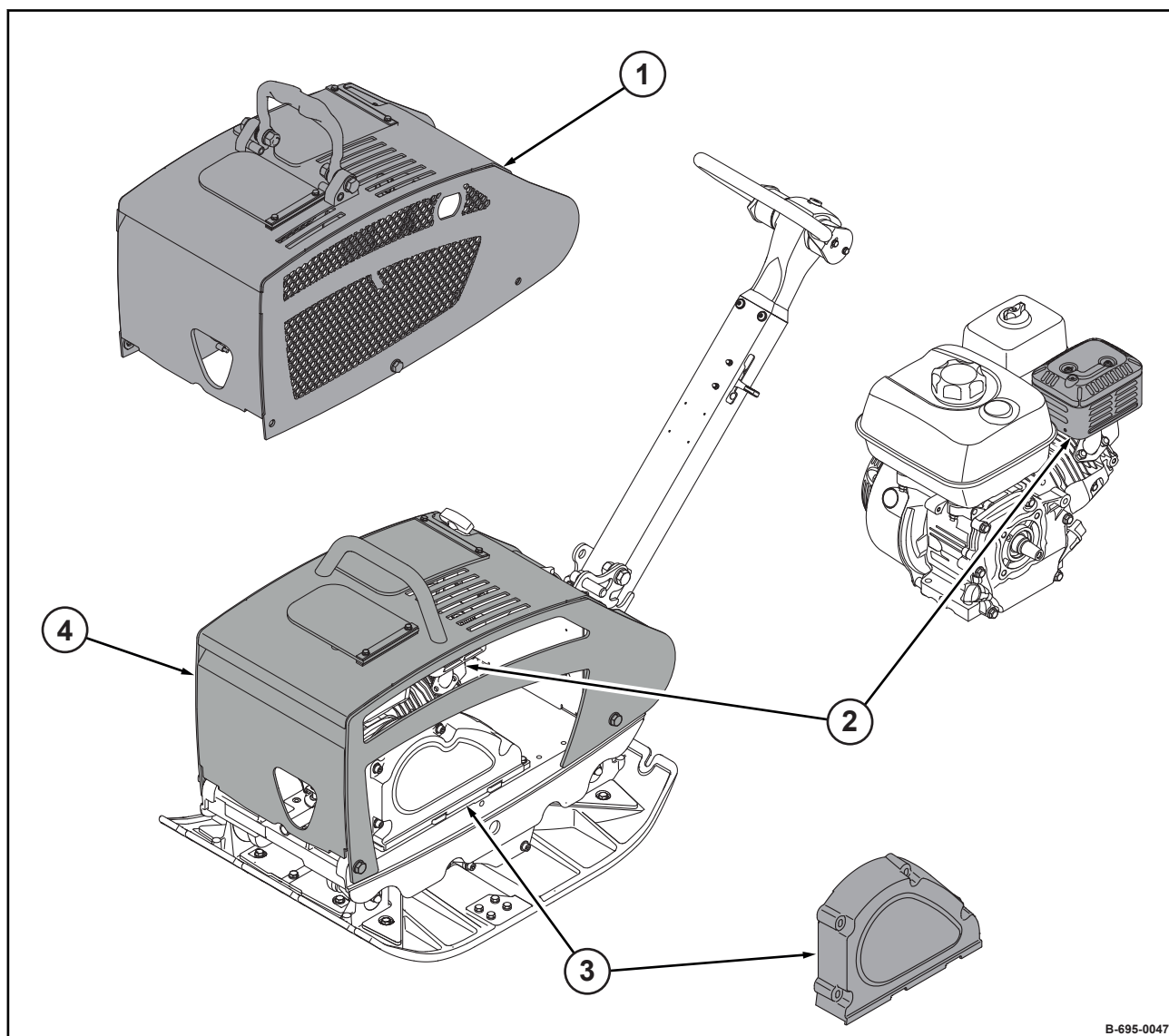
Vedlikeholdsskilt



Maskintypeskilt (eksempel)

Fig. 22

3.12 Sikkerhetskomponenter



B-695-0047

Fig. 23

- 1 Beskyttelseshette (spesialutstyr)
- 2 Varmebeskyttelsesdeksel
- 3 Remskjerm
- 4 Beskyttelseshette

4.1 Maskin

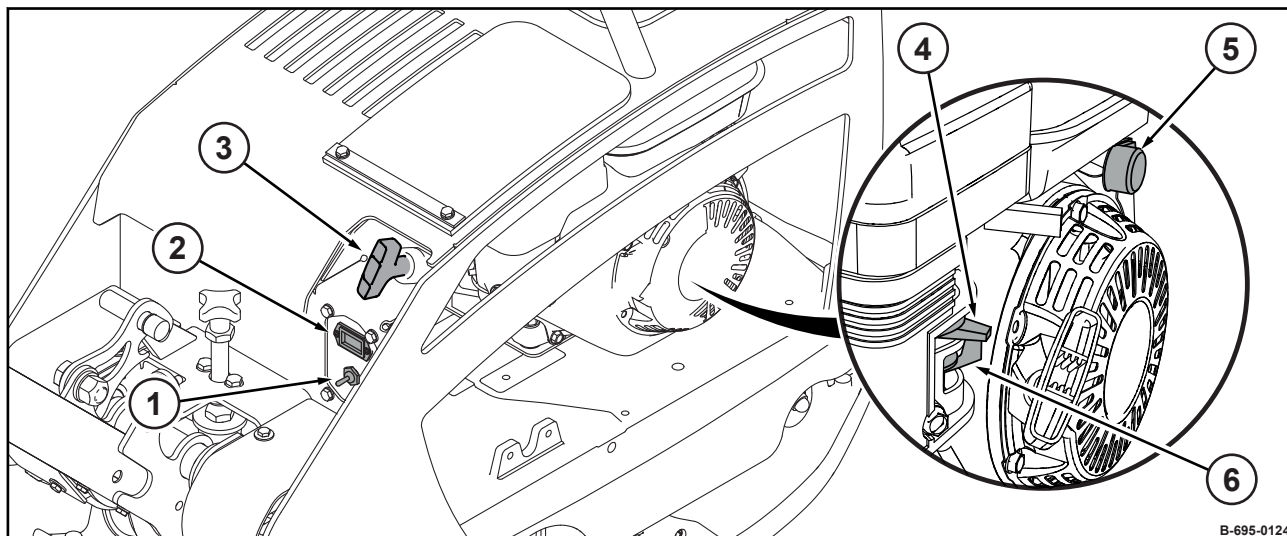


Fig. 24

- 1 Motorstoppbryter (*spesialstyr*)
- 2 Driftstimeteller (*spesialstyr*)
- 3 Reverseringsstarter
- 4 Startspjeldhendel
- 5 Motorstoppbryter
- 6 Drivstoffkran

4.1.1 Motorstoppbryter

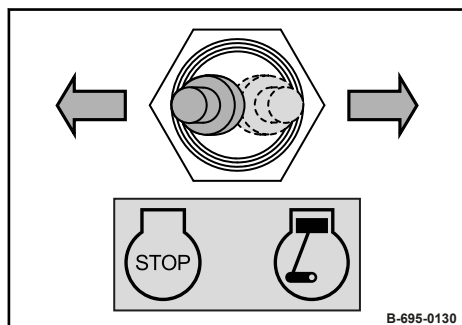


Fig. 25

Stilling "Høyre"	Tenning på
Stilling "Venstre"	Tenning av

i *Spesialstyr*

4.1.2 Driftstimeteller

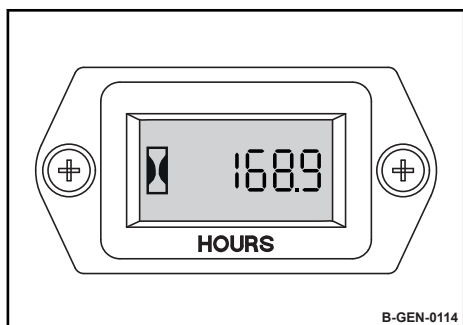


Fig. 26

Vedlikeholdsarbeidene gjennomføres i samsvar med angivelsen av driftstimene.

i Spesialutstyr

4.1.3 Reverseringsstarter

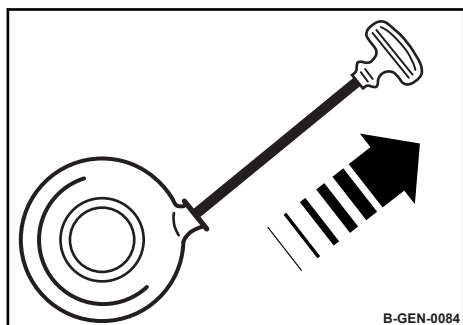


Fig. 27

4.1.4 Startspjeldhendel

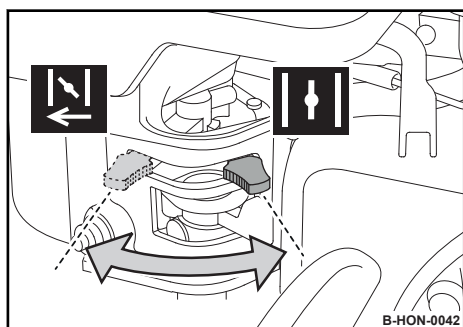


Fig. 28

Stilling "venstre"	Startspjeld stengt
Stilling "Høyre"	Startspjeld åpnet

4.1.5 Motorstoppbryter

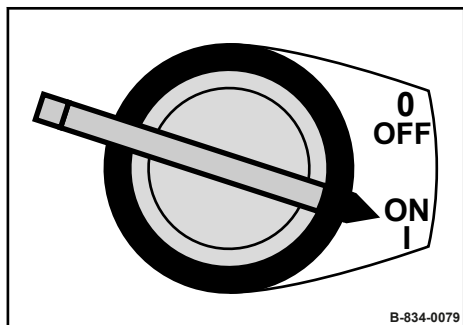


Fig. 29

Stilling "OFF"	Tenning av
Stilling "ON"	Tenning på

4.1.6 Drivstoffkran

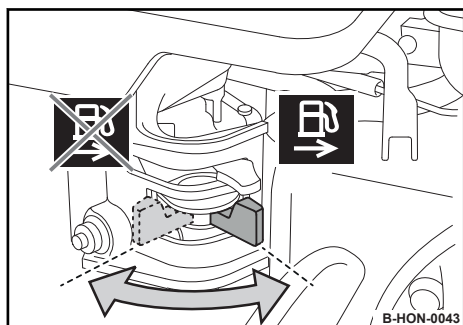


Fig. 30

Stilling "venstre"	Drivstoffkranen stengt
Stilling "Høyre"	Åpne drivstoffkranen

4.2 Styrestang

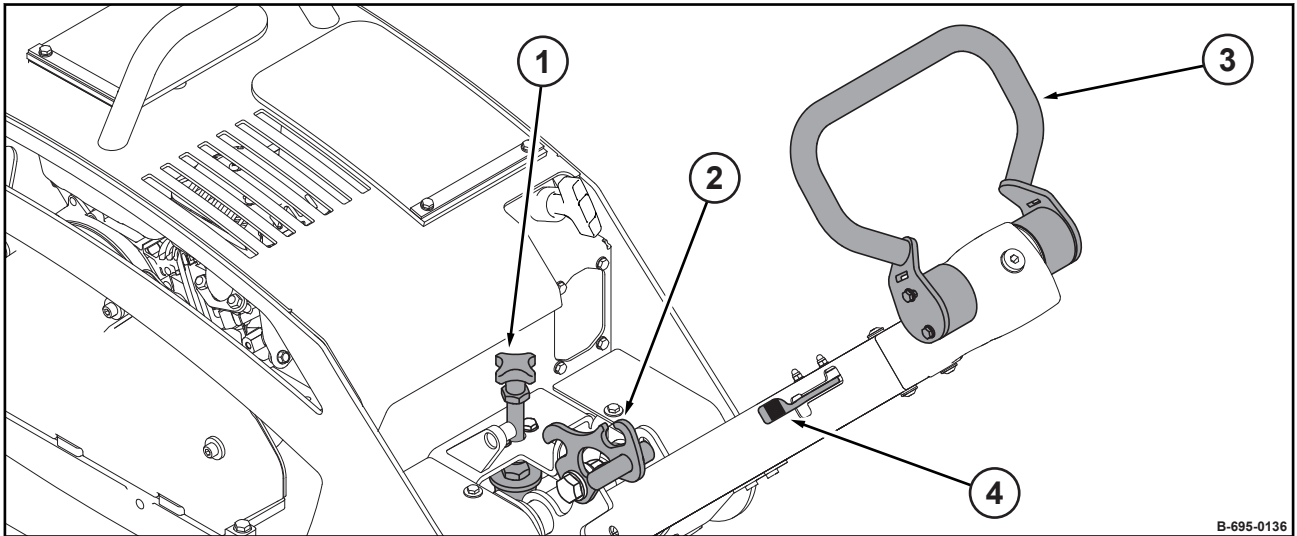


Fig. 31

- 1 Høyderegulering
- 2 Låsespak
- 3 Håndtak
- 4 Turtallsreguleringsspak

4.2.1 Høyderegulering

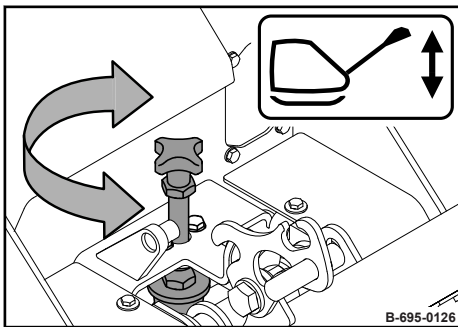


Fig. 32

Innstilling av styrestangens høyde til betjenerens kroppshøyde.

Visnings- og betjeningselementer – Styrestang

4.2.2 Låsespak

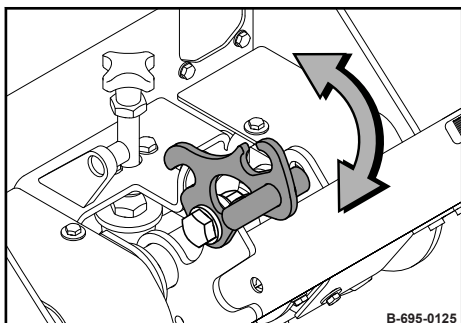


Fig. 33

For å løsne eller feste styrestangen.

4.2.3 Håndtak

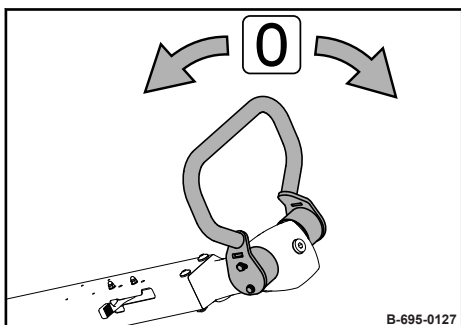


Fig. 34

Styre fremover	Kjøring fremover
Stilling "Midte"	Nøytralstilling
Svinge bakover	Kjøring bakover

4.2.4 Turtallsreguleringsspak

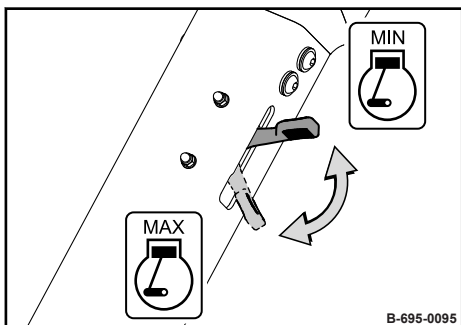


Fig. 35

Stilling "MIN"	Tomgangsturtall Stilling for start av motoren
Stilling "MAX"	Maksimalt turtall

5.1 Sikkerhetsanvisninger

Hvis det ved påfølgende kontroller konstateres skader eller mangler, må maskinen ikke brukes inntil forskriftsmessig reparasjon er utført.

Ikke sett maskinen i drift med defekte display- eller betjeningselementer.

Sikkerhetsinnretninger og brytere må ikke fjernes eller settes ut av drift.

Fast foreskrevne innstillingsverdier må ikke endres.



ADVARSEL!

Helsefare grunnet driftsstoffer!

- Følg sikkerhets- og miljøforskriftene for omgang med drivstoffer ↪ *Kapittel 3.4 «Omgang med driftsstoffer» på side 25.*



ADVARSEL!

Fare for personskader grunnet roterende komponenter!

- Ved arbeider på maskinen må en sørge for at motoren ikke startes.

1. Parker maskinen på en sikker måte ↪ *Kapittel 6.4 «Parker maskinen sikret» på side 65.*

5.2 Visuelle kontroller og funksjonskontroller

1. Kontroller drivstofftank og drivstoffledninger for tilstand og tetthet.
2. Kontroller skruforbindelser for at de sitter fast.
3. Kontroller maskinen for smuss og skader.
4. Kontroller området til luftinntaket for tilsmussing.
5. Kontroller startsnoren for slitasjepunkt.

5.3 Daglig vedlikehold

5.3.1 Kontrollere motoroljenivået

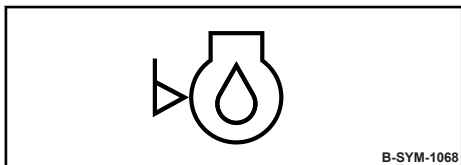


Fig. 36



MERKNAD!

Fare for motorskader!

- Bruk kun olje med godkjent spesifikasjon
↳ *Kapittel 8.3.1 «Motorolje» på side 76.*

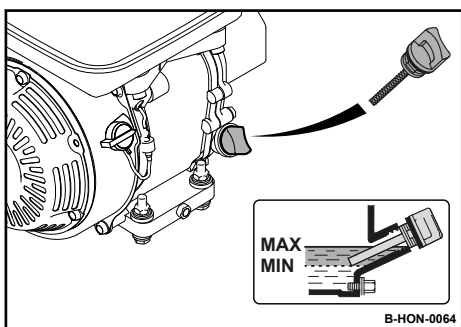


Fig. 37

- Verneutstyr:
- Verneklær
 - Sikkerhetssko
 - Vernehansker

1. Rengjør rundt oljepeilepinnen.
2. Skru ut oljepeilepinnen og tørk den av med en ren klut som ikke loer.
3. Før oljepeilepinnen inn i påfyllingsstussen uten å skru den inn, og ta den så ut for å kontrollere oljenivået.
⇒ Oljenivået må ligge mellom "MIN"- og "MAX"-merket.



MERKNAD!

Risiko for motorskader.

- Ikke fyll på for mye motorolje.

Fyll på olje til "MAX"-merket hvis oljenivået er lavere.

5. Skru inn oljepeilepinnen.

5.3.2 Kontrollere drivstoffbeholdning, fylle drivstoff

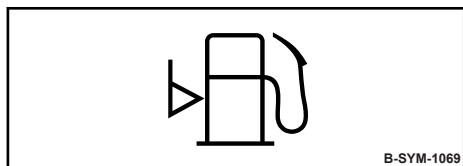


Fig. 38



FARE!

Livsfare på grunn av eksploderende gass-luftblanding.

- Ikke la bensin komme på varme komponenter.
- Røyking og åpen ild er forbudt.
- Hold varmekilder, gnister og andre antenneskilder borte.
- Ikke søl bensin.



MERKNAD!

Fare for motorskader!

- Overvåk alltid tankingen.
- Forurenset drivstoff kan føre til svikt eller skader på motoren. Fyll på drivstoff hvis nødvendig gjennom et silfilter.
- Bruk kun drivstoff med godkjent spesifisering ↪ *Kapittel 8.3.2 «Drivstoff» på side 76.*

- Verneutstyr:
- Verneklær
 - Sikkerhetssko
 - Vernehansker

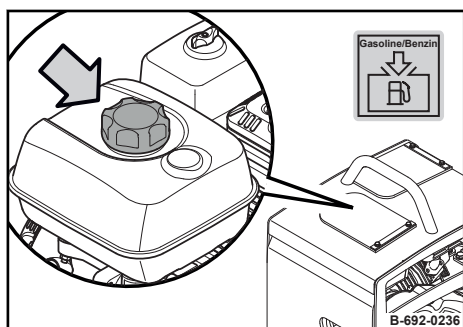


Fig. 39

1. Parker maskinen på en sikker måte ↪ *Kapittel 6.4 «Parker maskinen sikret» på side 65.*
2. Rengjør rundt påfyllingsåpningen.
3. Ta av lokket og kontroller påfyllingsnivået visuelt.
4. Etterfyll drivstoff gjennom en trakt med sil ved behov.
5. Lukk lokket.

5.3.3 Kontrollere gummibufferne

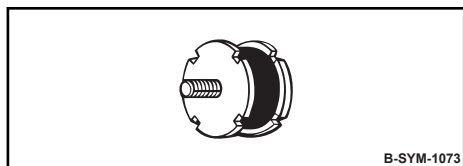


Fig. 40

Verneutstyr: ■ Verneklær
■ Sikkerhetssko
■ Vernehansker

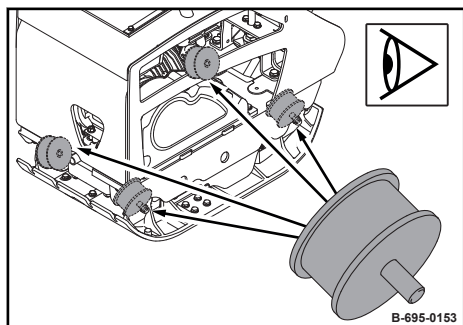


Fig. 41

1. Kontroller begge gummibufferne på venstre og høyre side for at de sitter godt, samt for riss og avskalling.
2. Skift straks ut gummibufferne som er skadet.

6.1 Felle ned og stille inn styrestangen

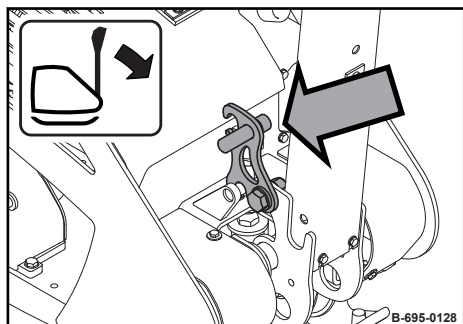


Fig. 42

1. Trekk i låsespaken og fell ned styrestangen.



*Ikke la låsespaken gå i lås igjen.
Styrestangen må kunne svinges fritt.*

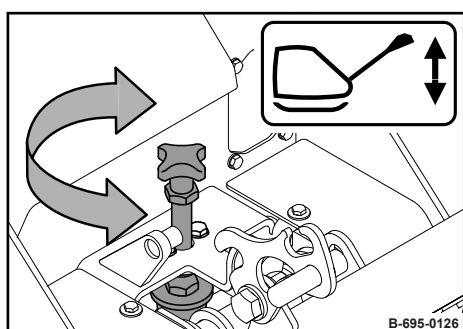


Fig. 43

2. Still inn styrestangen til passende høyde med høydeinnstillingen.

6.2 Starte motoren

Avgassene inneholder giftige stoffer som kan føre til helseskader, bevisstløshet eller død.



ADVARSEL!

Forgiftningsfare grunnet avgasser!

- Ikke pust inn avgasser.
- Ved drift i lukkede eller delvis lukkede rom hhv. grøfter, må en sørge for tilstrekkelig ventilasjon og avluftning.



ADVARSEL!

Tap av hørsel grunnet høy støybelastning!

- Bruk personlig verneutstyr (hørselsvern).

Verneutstyr:

- Hørselsvern
- Verneklær
- Sikkerhetssko



Motoren starter ikke ved for lavt motoroljenivå.

1. Fell ned og still inn styrestangen ↪ *Kapittel 6.1 «Felle ned og stille inn styrestangen» på side 58.*
2. Åpne drivstoffkranen helt.

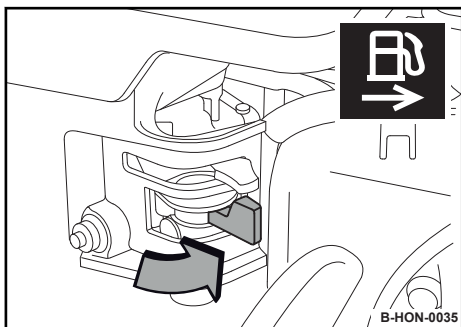


Fig. 44

Betjening – Starte motoren

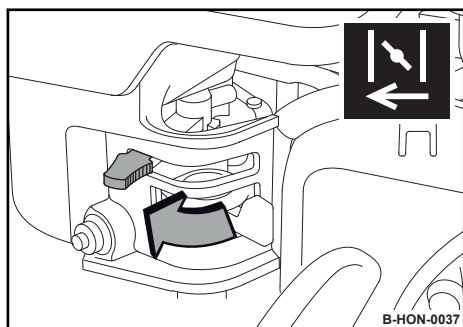


Fig. 45

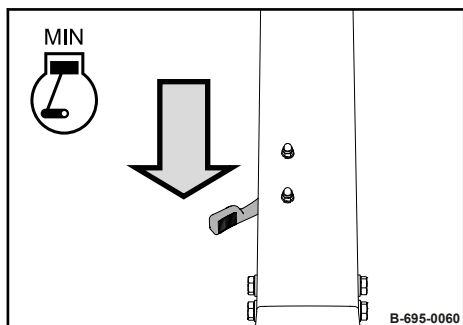


Fig. 46

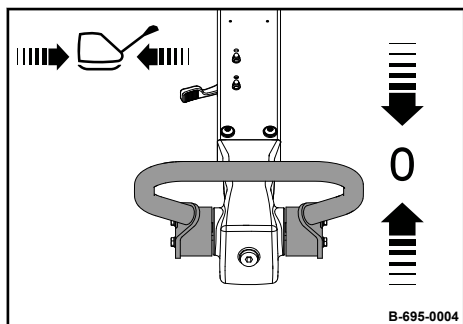


Fig. 47

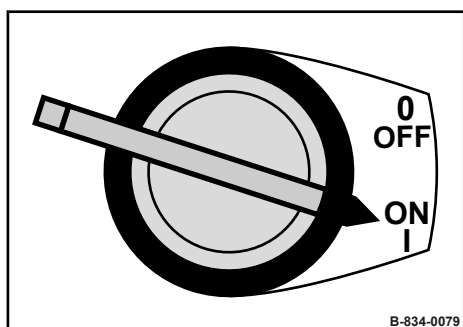


Fig. 48

3. **i** Ved varm motor eller varm utetemperatur må startspjeldspaken ikke betjenes.

Lukk startspjeldet.

4. Sett turtallsreguleringsspaken i stilling "MIN".

5. Sett håndtaket i nullstilling.

6. Sett motorstoppbryteren til stilling "ON".

Motorbeskyttelseshette (spesialutstyr)

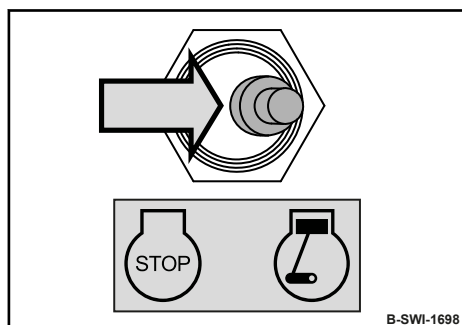


Fig. 49

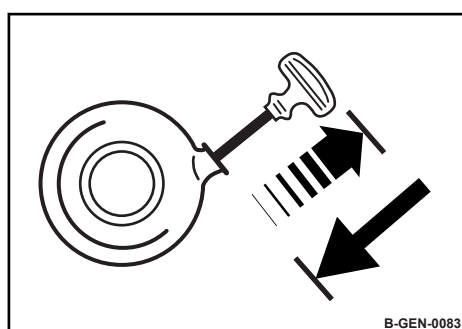


Fig. 50

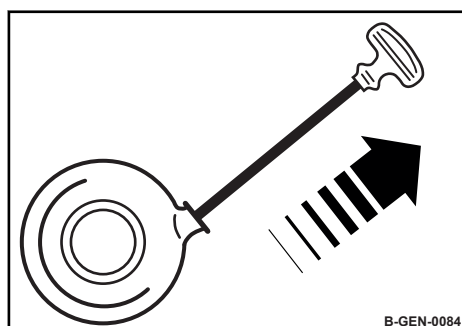


Fig. 51

7. Sett motorstoppbryteren til stilling "Høyre".

8. Trekk i snoren med starthåndtaket inntil du kjenner motstand.

9. Før starthåndtaket tilbake til utgangsstillingen.

10.



FORSIKTIG!

Fare for personskader grunnet ukontrollerte maskinbevegelser!

- Hold alltid fast maskinen når den er i gang.
- Ha alltid tilsyn med maskinen når den er i gang.



MERKNAD!

Startsnoren kan ryke!

- Ikke dra startsnoren til anslag.

Trekk snoren med starthåndtaket raskt og kraftig helt ut.

11. Før startsnoren for hånd tilbake til utgangsstillingen.

12. Hvis motoren ikke starter ved første startforsøk, gjenta startprosessen.

Betjening – Starte motoren

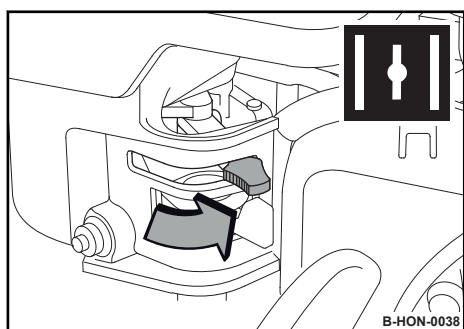


Fig. 52

13. Åpne startspjeldet litt etter litt mens motoren går.
14. La motoren kjøre seg varm på tomgang i ca. 1 til 2 minutter.



MERKNAD!

Fare for motorskader!

- La motoren kort kjøre seg varm før du begynner med arbeidet. Motoren må ikke direkte drives med fullast.

15. Hvis motoren stanser igjen etter ca. 3 til 5 sekunder:
 - Lukk startspjeldet igjen.
 - Gjenta startprosessen.



Dersom reverseringsstarteren betjenes ofte med lukket startspjeld, suger motoren inn for mye drivstoff og kan ikke starte ☞ Kapittel 9.4 «Tiltak ved sunket motor» på side 120.

6.3 Arbeidsdrift

Maskinen må kun brukes med nedfelt og innstilt styrestang
 ↪ *Kapittel 6.1 «Felle ned og stille inn styrestangen» på side 58.*

Før maskinen bare på styrestangen.

Før maskinen slik at hendene ikke slår mot faste gjenstander.

Hold føttene borte fra den vibrerende bunnplaten.



FORSIKTIG!

Fare for personskader grunnet ukontrollerte maskinbevegelser!

- Hold alltid fast maskinen når den er i gang.
- Ha alltid tilsyn med maskinen når den er i gang.

- Verneutstyr:
- Hørselsvern
 - Verneklær
 - Sikkerhetssko

1. Sikre at det ikke er noen personer i fareområdet.
- 2.



MERKNAD!

Sentrifugalkoblingen kan bli skadet.

- Kjør maskinen kun med full gass.

Sett turtallsspaken i stilling "MAX".

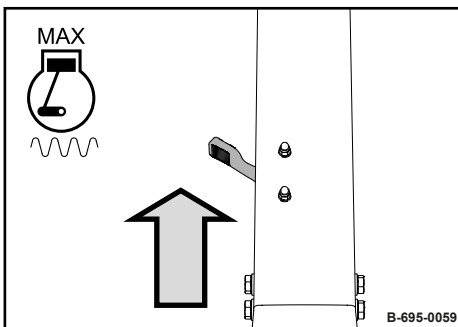


Fig. 53

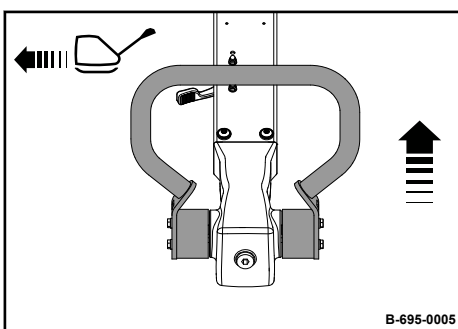


Fig. 54

3. Før håndtaket forover.
 - ⇒ Maskinen vibrerer fremover med en hastighet som tilsvarer kjørespakens stilling.

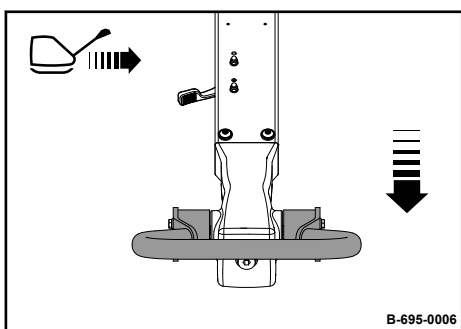


Fig. 55

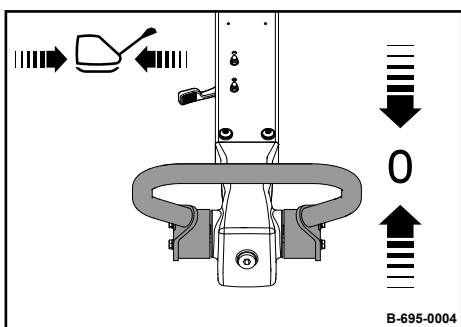


Fig. 56

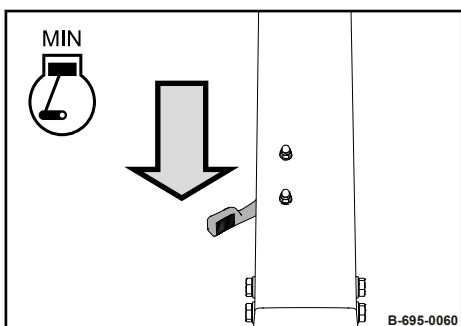


Fig. 57

Hjelp ved fastkjørt maskin

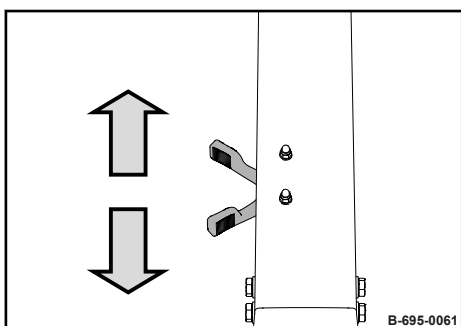


Fig. 58

4.



FORSIKTIG!

Fare for personskader grunnet knusing av kroppsdeler!

- Ved kjøring bakover, må du kun føre maskinen med siden av håndtaket.

Før håndtaket bakover.

- ⇒ Maskinen vibrerer med en hastighet bakover som tilsvaret kjørespakens stilling.

5.

Sett håndtaket tilbake til nullstilling.

- ⇒ Maskinen stopper og vibrerer på stedet.

6.

Ved korte arbeidspasuer må turtallsreguleringsspaken alltid stå i stilling "MIN" (tomgang).

- ⇒ Vibrasjonen er slått av.

7.

Ved lengre arbeidspasuer må du alltid parkere maskinen sikret ↪ *Kapittel 6.4 «Parker maskinen sikret» på side 65.*

6.4 Parker maskinen sikret

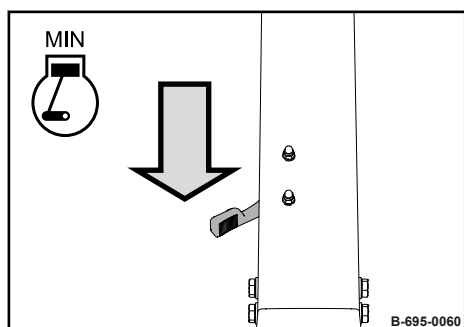


Fig. 59

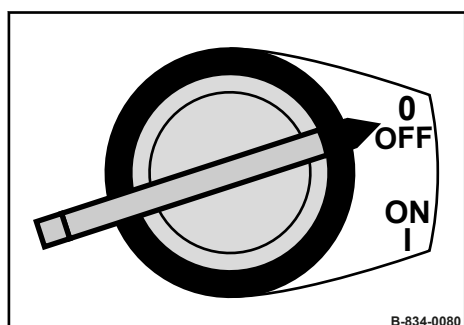


Fig. 60

Motorbeskyttelseshette (spesialstyr)

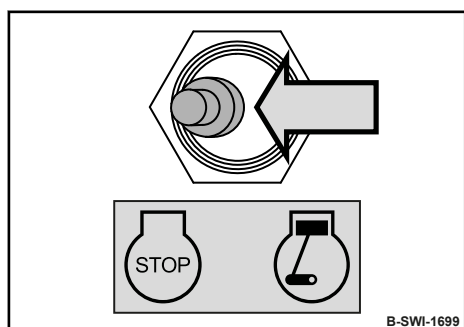


Fig. 61

1. Sett maskinen på et plant og fast underlag.
2. Still turtallsreguleringsspaken i stilling "MIN" (tomgang).

3.



MERKNAD!

Fare for motorskader!

- Ikke slå av motoren plutselig fra drift med full last, men la den kjøre etter på tomgang i ca. to minutter.

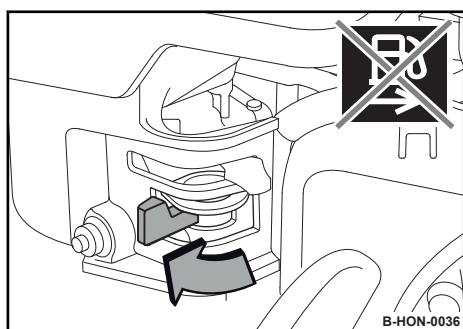
Sett motorstoppbryteren til stilling "OFF".

⇒ Motoren slås av.

4. Sett motorstoppbryteren til stilling "Venstre".

⇒ Motoren slås av.

Betjening – Parker maskinen sikret



5. Lukk drivstoffkranen helt.

Fig. 62

7.1 Laste maskinen

Festing og heving av last må kun utføres av en sakkyndig/kompetent person.

Festepunkter som er skadd eller ikke virker som de skal, må ikke brukes.

Det må utelukkende benyttes løfteutstyr og festemidler som har tilstrekkelig bæreevne for lastevekten. Minste bæreevne til løfteutstyret: se driftsvekt ↗ *Kapittel 2 «Tekniske data» på side 13.*

Benytt alltid egnede festemidler på festepunktene.

Bruk festemidlene kun i samsvar med foreskrevet belastningsretning.

Festemidler må ikke skades av maskindeler.

Pass på at lasten ikke kommer i ukontrollert bevegelse under heving. Om nødvendig må lasten holdes ved hjelp av styrevaiere.

Verneutstyr: ■ Verneklær
 ■ Sikkerhetssko
 ■ Vernehansker

1. Parker maskinen på en sikker måte ↗ *Kapittel 6.4 «Parker maskinen sikret» på side 65.*
2. La motoren avkjøles.
3. Demonter ev. transporthjulene fra bunnplaten.
4. Still styrestangen loddrett og la låsespaken gå i lås på en sikker måte.

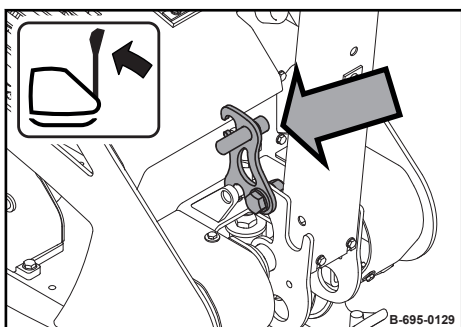


Fig. 63

Lasting/transport av maskinen – Laste maskinen

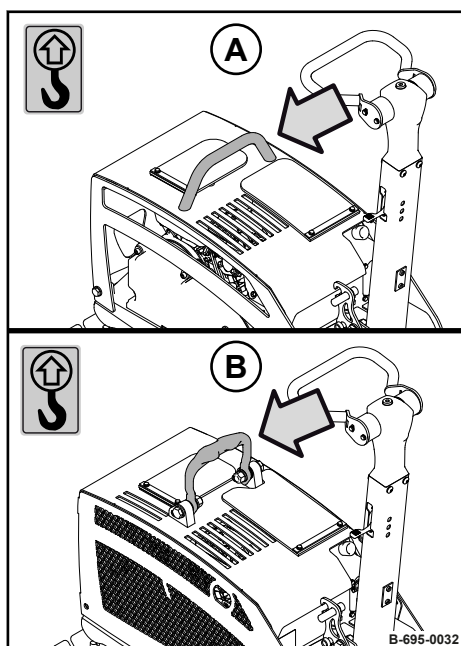


Fig. 64

5. Hekt løfteutstyret inn i det tiltenkte løfteøyet.

6.



FARE!

Livsfare grunnet svevende last!

- Aldri tre eller opphold deg under svevende last.

Løft maskinen forsiktig opp og sett den ned på det tiltenkte stedet.

7.2 Surre fast maskinen på transportkjøretøyet

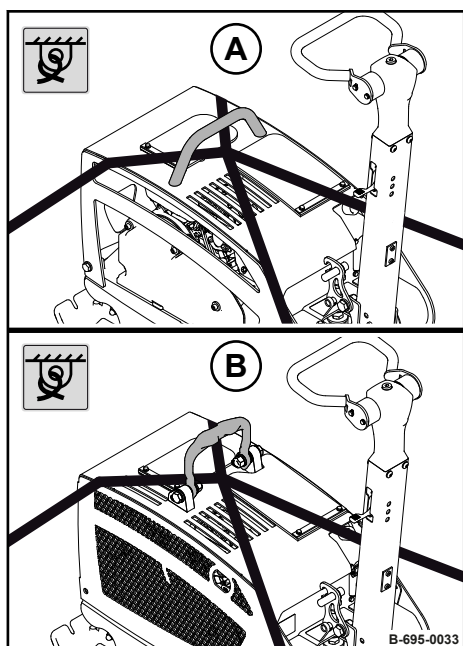
Festepunkter som er skadd eller ikke virker som de skal, må ikke brukes.

Benytt alltid egnede festemidler på festepunktene.

Bruk festemidlene kun i samsvar med foreskrevet belastningsretning.

Festemidler må ikke skades av maskindeler.

Verneutstyr: ■ Verneklær
 ■ Sikkerhetssko
 ■ Vernehansker



1. Trekk minst to egnede festestropper i kryss over det merkede festepunktet.
2. Bind maskinen fast på en sikker måte på transportkjøretøyet slik det er vist.

Fig. 65

- A Maskin med standard beskyttelsehette
B Maskin med full motorbeskyttelsehette

7.3 Transporthjul

i Spesialutstyr

Verneutstyr: ■ Verneklær
■ Sikkerhetssko
■ Vernehansker

1. Parker maskinen på en sikker måte ↪ *Kapittel 6.4 «Parker maskinen sikret» på side 65.*
2. Still styrestangen loddrett og la låsespaken gå i lås på en sikker måte.

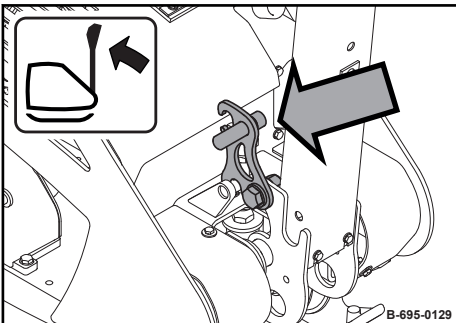


Fig. 66

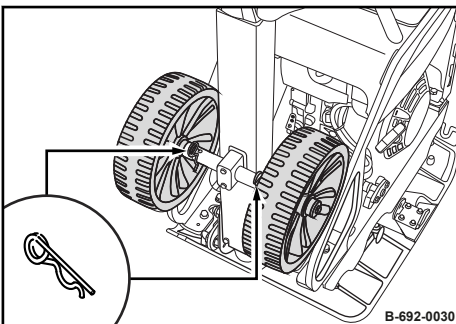


Fig. 67

3. Ta av fjærlåsen og trekk transporthjulene ut av braketten på styrestangen.

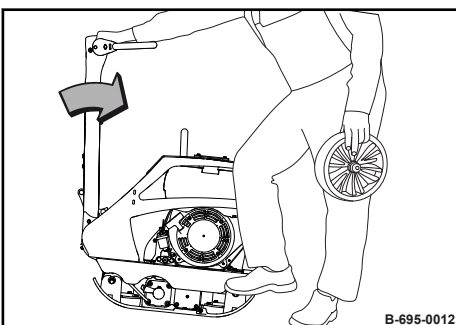


Fig. 68

4. Still deg på siden foran maskinen og vipp maskinen forover med styrestangen.

Lasting/transport av maskinen – Transporthjul

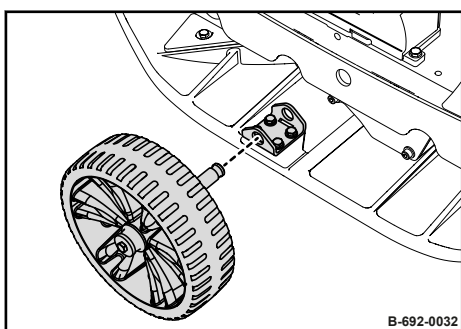


Fig. 69

5. Sett transporthjulet inn i braketten.

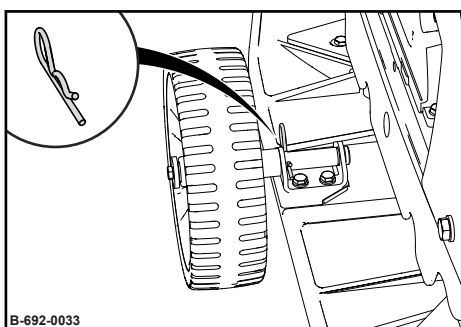


Fig. 70

6. Sikre transporthjulet med fjærlåsen.
7. Monter det andre transporthjulet på den andre siden og sikre det med fjærlåsen.

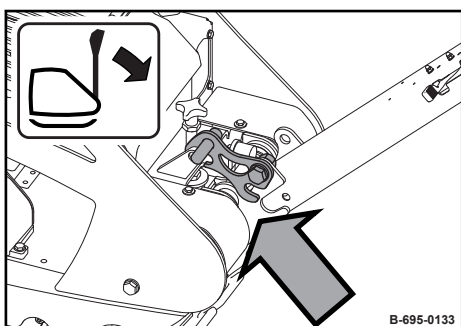


Fig. 71

8. Senk styrestangen og la låsespaken gå i lås på en sikker måte.
⇒ Nå kan maskinen kjøres.

8.1 Innledende merknader og sikkerhetshenvisninger



FARE!

Livsfare grunnet maskin som ikke er driftsikker!

- Vedlikeholdet av maskinen får utelukkende utføres av kvalifisert og autorisert personale.
- Følg sikkerhetsbestemmelsene ved vedlikeholdsarbeidene ↪ *Kapittel 3.9 «Vedlikeholdsarbeider» på side 35.*



ADVARSEL!

Helsefare grunnet driftsstoffer!

- Følg sikkerhets- og miljøforskriftene for omgang med drivstoffer ↪ *Kapittel 3.4 «Omgang med driftsstoffer» på side 25.*

Bruk personlig verneutstyr.

Ikke kom i berøring med varme komponenter.

Parker maskinen på vannrett, plant, fast underlag.

Vedlikeholdsarbeider må prinsipielt kun gjennomføres når motoren står stille og tennpluggheten er trukket av.

Påse at motoren ikke kan startes utilsiktet under service- og vedlikeholdsarbeider.

Rengjør maskinen og motoren grundig før alle vedlikeholdsarbeider.

La ikke verktøy eller andre gjenstander som kan forårsake skader, ligge i eller på maskinen.

Drivstoff, filtre, tetningselementer og pussekluter må deponeres miljøriktig etter vedlikeholdsarbeider.

Sett alle beskyttelsesanordninger på plass igjen etter vedlikeholdsarbeidene.

8.2 Forberedende/avsluttende arbeider

Ved bestemte vedlikeholdsarbeider er det nødvendig med forberedende og avsluttende arbeider.

Til dette tilhører f.eks. åpning og lukking av vedlikeholdsluker og vedlikeholdsdører samt sikring av bestemte komponenter.

Etter at disse arbeidene er fullført, må alle vedlikeholdsluker og vedlikeholdsdører igjen lukkes, og alle komponenter settes i driftsklar tilstand.

8.2.1 Åpne beskyttelseheten

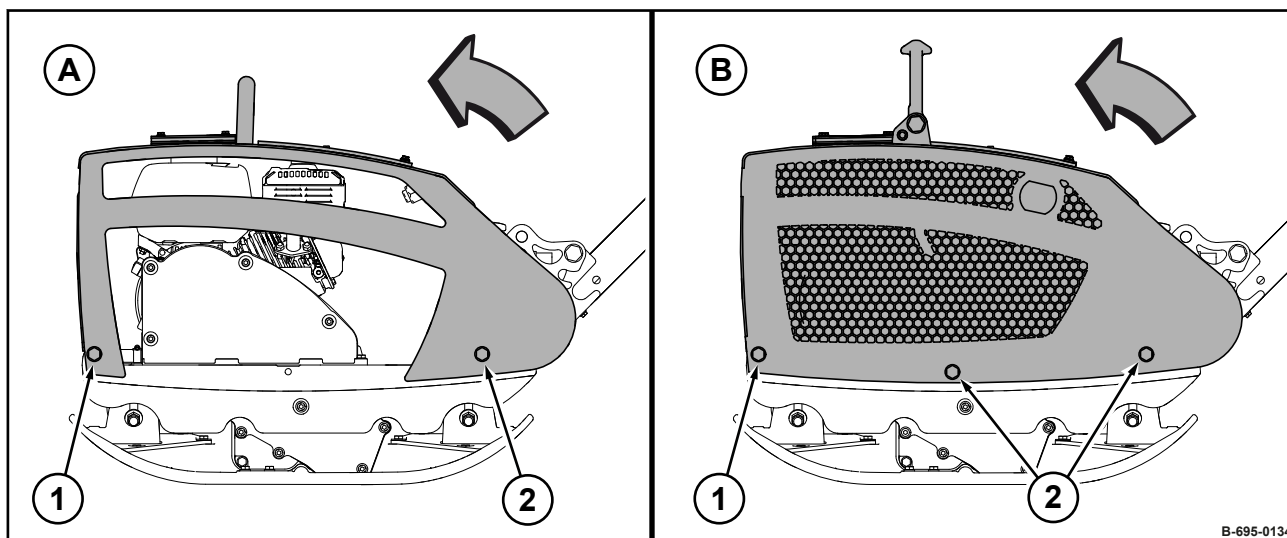


Fig. 72

A Standard beskyttelsehette

B Motorbeskyttelsehette (*spesialutstyr*)

1. Demonter skruene (2) på begge sidene av maskinen.
2. Løsne skruene (1) på begge sidene og fell beskyttelsehette forover.

8.3 Driftsmidler

8.3.1 Motorolje

8.3.1.1 Oljekvalitet

Følgende motoroljespesifikasjoner er godkjent:

- Motoroljer for firetaktsmotorer iht. API-klassifisering SJ eller høyere

Unngå blanding av motoroljer.

8.3.1.2 Oljeviskositet

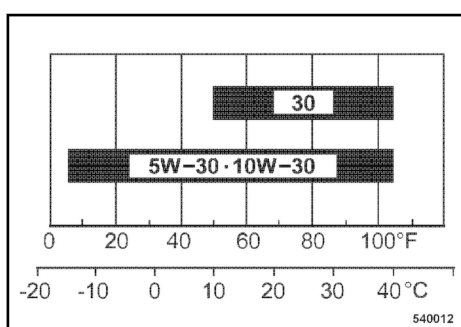


Fig. 73

Fordi motoroljen endrer viskositeten (seighet) med temperaturen, er omgivelsestemperaturen på stedet hvor motoren brukes avgjørende for valget av viskositetsklassen (SAE-klasse).

Temperaturspesifikasjonene til SAE-klassen beror alltid på ny olje. I kjøredrift eldes motoroljen grunnet sot- og drivstoffrester. Dette fører til at egenskapene til motoroljen reduseres betydelig, særlig ved lave utetemperaturer.

SAE 10W-30 anbefales for generell bruk.

Alternativt kan det brukes 15W-40 (unntatt ved lave temperaturer).

8.3.1.3 Oljeskiftintervaller

Oljeskiftintervall: hvert halvår eller alle 100 driftstimer.

8.3.2 Drivstoff

8.3.2.1 Drivstoffkvalitet

Benytt blyfri bensin med et research-oktantall på 91 eller høyere (hhv. oktantall på 86 eller høyere).

Det kan benyttes blyfri bensin med maksimalt 10 volumprosent etanol (E10) eller maksimalt 5 volumprosent metanol.

Metanol må også inneholde løsemidler og korrosjonsforhindrende midler.

Benytt ikke drivstoff med høyere etanol eller metanol innhold.

Benyttelse av drivstoff med høyere etanol eller metanol innhold fører til start- og/eller ytelsesproblemer, hhv. skader på drivstoffsystemet.

8.3.2.2 Drivstoffstabilisator

Dersom maskinen kun brukes av og til (tider ute av drift på mer enn fire uker), bland drivstoffstabilisator med riktig blandingsforhold rett etter kjøp i det ferske drivstoffet.

Drivstoffstabilisator har en begrenset holdbarhet.

Følg produsentens angivelser for riktig blandingsforhold og for holdbarhet.

Gammelt drivstoff regenereres ikke ved tilsetning av drivstoffstabilisator.

8.3.3 Olje for overføringsakselens hus

Bruk kun motoroljer ifølge følgende spesifikasjoner:

- API CG-4 / SJ eller bedre

Unngå blandinger av motoroljer.



MERKNAD!

Komponenter kan skades.

- Ikke bruk askefattige motoroljer til overføringsakselens hus.

8.3.4 Hydraulikkolje

8.3.4.1 Hydraulikkolje

Hydraulikkanlegget drives med hydraulikkolje HV 32 (ISO) med en kinematisk viskositet på 32 mm²/s ved 40 °C (104 °F).

Benytt for etterfylling hhv. ved oljeskift bare hydraulikkolje, type HVLP iht. DIN 51524, del 3, hhv. hydraulikkoljer type HV iht. ISO 6743/4.

Viskositetsindeksen må være minst 150 (vær oppmerksom på produsentopplysningene).

8.3.4.2 Biologisk nedbrytbar hydraulikkolje

Det hydrauliske systemet kan også være fylt med biologisk nedbrytbar hydraulikkolje på esterbasis.

Den biologisk nedbrytbare hydraulikkoljen Panolin HLP Synth.46 eller Plantohyd 46 S tilsvarer kravene til en hydraulikkolje på mineraloljebasis iht. DIN 51524.

Når hydraulikkanlegget er fylt med biologisk nedbrytbar hydraulikkolje, må alltid den samme oljen etterfylles og oljetyper må ikke blandes.

Ved omstilling fra hydraulikkolje på mineraloljebasis til biologisk nedbrytbar hydraulikkolje på esterbasis ta kontakt med smøreteknisk service til den enkelte oljeprodusenten eller vår kundeservice.



MERKNAD!

Fare for skader på hydraulikkanlegget!

- Etter omstilling må hydraulikkfilteret kontrolleres grundigere for forurensninger.
- Gjennomfør regelmessige oljeanalyser med hensyn til vanninnhold og mineraloljeinnhold.
- Skift hydraulikkoljefilter senest ved hver 500. driftstime.

8.4 Tabell driftsmidler

Komponentgruppe	Driftsmiddel		Reservevedelsnummer	Påfyllingsmengde
	Sommer	Vinter		Vær oppmerksom på påfyllingsmerket.
Motorolje	SAE 10W-30 Spesifikasjon: ↪ <i>Kapittel 8.3.1 «Motorolje» på side 76</i>			0,6 l (0.16 gal us)
	SAE 30			
Drivstoff	Bensin (blyfri) Spesifikasjon: ↪ <i>Kapittel 8.3.2 «Drivstoff» på side 76</i>		009 940 20	3,6 l (1.0 gal us) Etter behov
	Drivstoffstabilisator Spesifikasjon: ↪ <i>Kapittel 8.3.2.2 «Drivstoffstabilisator» på side 76</i>			
Overføringsakselens hus	SAE 10W-40 Spesifikasjon: ↪ <i>Kapittel 8.3.3 «Olje for overføringsakselens hus» på side 77</i> Komponenter kan skades. Ikke bruk askefattede motoroljer til overføringsakselens hus.			0,4 l (0.11 gal us)
	SAE 15W-40			
	SAE 10W-30			
Styrestang	Hydraulikkolje (ISO), HV 32 Spesifikasjon: ↪ <i>Kapittel 8.3.4.1 «Hydraulikkolje» på side 77</i>			0,4 l (0.11 gal us)
	eller biologisk nedbrytbar hydraulikkolje på esterbasis Spesifikasjon: ↪ <i>Kapittel 8.3.4.2 «Biologisk nedbrytbar hydraulikkolje» på side 77</i>			

8.5 Innkjøringsforskrift

8.5.1 Generelt

Når nye maskiner settes i drift, må innkjøringsforskriftene som er oppført i dette kapittelet, gjennomføres etter de angitte driftstimene.

De oppførte servicearbeidene må alltid gjennomføres i tillegg til de regelmessige vedlikeholdsintervallene.

8.5.2 Etter de første 25 driftstimene

1. Skift motorolje.
2. Kontroller, eventuelt juster ventilklaring ↪ *Kapittel 8.9.2 «Kontrollere, stille inn ventilklaring» på side 87.*
3. Kontroller motor og maskin for tetthet.
4. Ettetrekk festeskruer til luftfilter, eksospotte og andre tilleggsdeler.
5. Ettetrekk skruforbindelser på maskinen.
6. Kontroller kilereimen ↪ *Kapittel 8.11.5 «Vedlikeholde kilereimen» på side 109.*
7. Kontroller oljenivå i overføringsakselens hus ↪ *Kapittel 8.11.6 «Kontrollere oljenivå i overføringsakselens hus» på side 110.*

8.6 Vedlikeholdstabell

Nr.	Vedlikeholdsarbeid	Side
Daglig vedlikehold		
5.3.1	Kontrollere motoroljenivået	54
5.3.2	Kontrollere drivstoffbeholdning, fyller drivstoff	55
5.3.3	Kontrollere gummibufferne	56
Ukentlig		
8.7.1	Kontrollere luftfilter, rengjøre	82
Halvårlig		
8.8.1	Skift motorolje	85
Årlig		
8.9.1	Skifte tennplugg	86
8.9.2	Kontrollere, stille inn ventilkjøling	87
8.9.3	Bunnfallsfilter rengjøres	89
8.9.4	Skift luftfilteret	90
8.9.5	Skifte kilerem	92
8.9.6	Skifte ut startsnoren	95
8.9.7	Oljeskift i overføringsakselens hus	97
8.9.8	Kontrollere hydraulikkoljenivået	99
Hvert 2. år / hver 500. driftstunde		
8.10.1	Skifte hydraulikkolje	102
Etter behov		
8.11.1	Rengjøre kjøleribbene og kjøleluftåpningene	105
8.11.2	Rengjøre maskinen	105
8.11.3	Kontrollere tennpluggen, rengjøre	106
8.11.4	Rengjør drivstoffsilen	107
8.11.5	Vedlikeholde kileremmen	109
8.11.6	Kontrollere oljenivå i overføringsakselens hus	110
8.11.7	Tiltak ved lengre driftstans av maskinen	111

8.7 Ukentlig

8.7.1 Kontrollere luftfilter, rengjøre

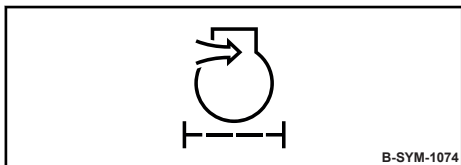


Fig. 74



MERKNAD!

Fare for motorskader!

- Start aldri motoren med demontert luftfilter.
- Luftfilteret kan ved behov rengjøres opptil seks ganger.
- Ved sotholdig avleiring på luftfilteret er rengjøring hensiktsløs.
- Bruk aldri bensin eller varm væske for rengjøring.
- Etter rengjøringen må luftfilteret undersøkes for skader med en håndlampe.
- Et luftfilter som er skadd må aldri brukes om igjen. Sett i tilfelle inn et nytt luftfilter.

- Verneutstyr:
- Verneklær
 - Sikkerhetssko
 - Vernehansker
 - Vernebrille

1. Parker maskinen på en sikker måte ↪ *Kapittel 6.4 «Parker maskinen sikret» på side 65.*
2. La motoren avkjøles.

Demontere luftfilter

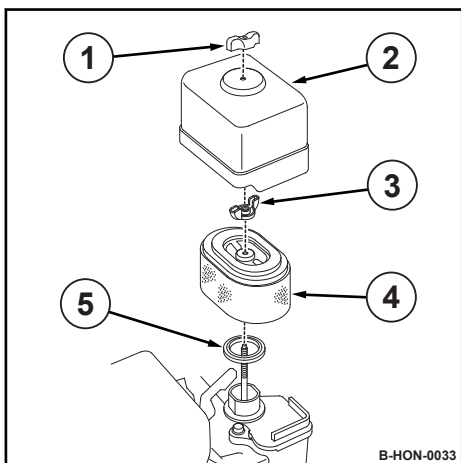


Fig. 75

3. Skru av vingemutteren (1) og ta av dekselet (2).
4. Rengjør dekselet.
5. Skru av vingemutteren (3) og ta av filterinnsatsen (4).
6. Kontroller tetningen (5), skift den ut om nødvendig.
- 7.



MERKNAD!

Risiko for motorskader.

- Unngå inntrengning av smuss i luftinntak-såpningen.
- Ikke rengjør filterhuset med trykkluft.

Rengjør filterhuset med en tørr, løfri klut.

Kontrollere og rengjøre luftfilter

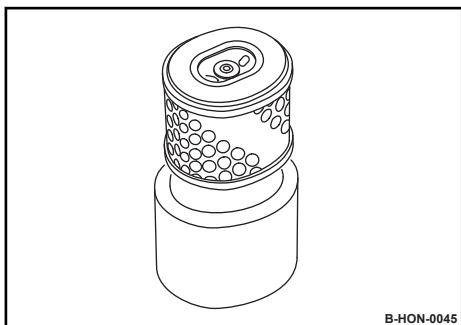


Fig. 76

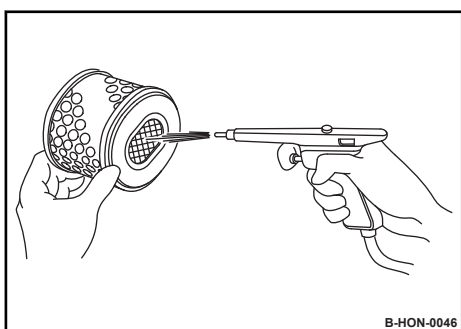


Fig. 77

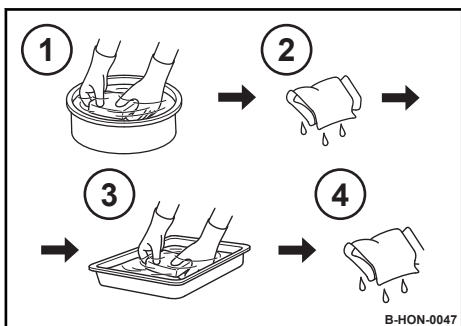


Fig. 78

8. Skill papir- og skumplastinnsatsen.

9.



FORSIKTIG!

Risiko for øyeskader på grunn av partikler som slynges ut.

- Bruk personlig verneutstyr (vernehansker, verneklær, vernebrille).

Blås papirinnsatsen ut med tørr trykkluft (maks. 2 bar (29 psi)) ved å bevege pistolen opp og ned innenfra og utover helt til det ikke lenger dannes støv.

10. Skift ut papirinnsatsen hvis den er sterkt tilsmusset.

11. Vask skumplastinnsatsen i varmt såpevann (1), skyll den og la den tørke helt (2).

12. Gjennomfukt skumplastinnsatsen i ren motorolje (3) og press ut overskytende olje (4).

13. Kontroller begge innsatsene omhyggelig for hull og riss.

14. Skift ut innsatsene ved skader.

15. Trekk skumplastinnsatsen over papirinnsatsen.

Montere luftfilteret

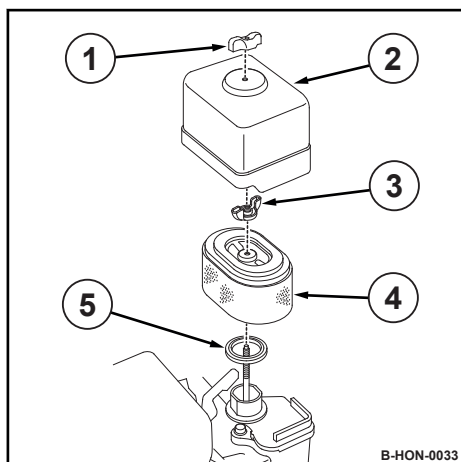


Fig. 79

16. Sett inn tetning (5).



MERKNAD!

Risiko for motorskader.

- Sett filterinnsatsen inn korrekt.

17. Sett filterinnsatsen (4) inn korrekt og skru den fast med vingemutteren (3).

18. Skru fast dekselet (2) med vingemutteren (1).

19. Sørg for miljøvennlig deponering av filterinnsatsen (hvis den er skiftet ut).

8.8 Halvårlig

8.8.1 Skift motorolje

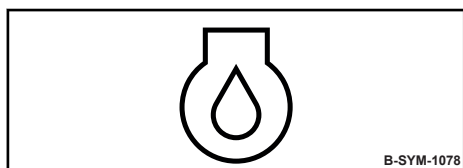


Fig. 80



MERKNAD!

Fare for motorskader!

- Utfør oljeskift kun med driftsvarm motor.
- Bruk kun olje med godkjent spesifikasjon
↳ *Kapittel 8.3.1 «Motorolje» på side 76.*
- Påfyllingsmengde: ↳ *Kapittel 8.4 «Tabell drifts- midler» på side 79*

- Verneutstyr:
- Verneklær
 - Sikkerhetssko
 - Vernehansker

1. Parker maskinen på en sikker måte ↳ *Kapittel 6.4 «Parker maskinen sikret» på side 65.*

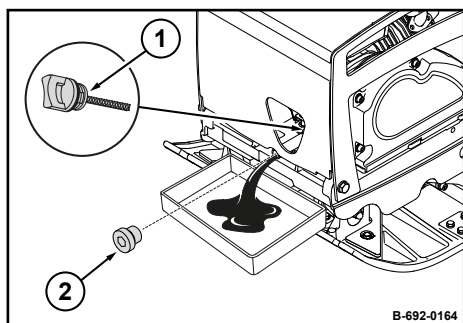


Fig. 81



ADVARSEL!

Forbrenningsfare på grunn av det varme komponenter!

- Bruk personlig verneutstyr (vernehansker, vernedrakt).
- Unngå å berøre varme komponenter.

Rengjør rundt oljepeilepinnen (1) og oljepluggen (2).

3. Skru ut oljepeilepinnen.
4. Skru ut tappepluggen og samle opp oljen som renner ut.
5. Rengjør tappeskruen og skru den inn igjen, tiltrekningsmoment: 15 Nm (11 ft-lbf).
6. Fyll på ny olje til underkanten av påfyllingsåpningen.
7. Skru inn oljepeilepinnen.
8. Kontroller tetthet etter en kort prøvekjøring.
9. Kontroller oljenivået med peilepinnen og korrigér om nødvendig.
10. Sørg for miljøvennlig deponering av oljen.

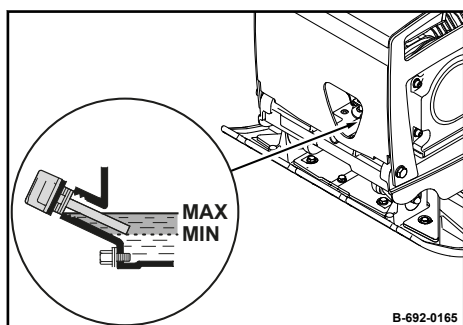


Fig. 82

8.9 Årlig

8.9.1 Skifte tennplugg



MERKNAD!

Fare for motorskader!

- Benytt aldri en tennplugg med feil varmeverdi.

Anbefalte tennplugg:

NGK

BPR6ES

DENSO

W20EPR-U

Verneutstyr:

- Verneklær
- Sikkerhetssko
- Vernehansker

Verktøy:

- Tennpluggnøkkel 21 mm

1. Parker maskinen på en sikker måte ↪ *Kapittel 6.4 «Parker maskinen sikret» på side 65.*
2. La motoren avkjøles i minst 15 minutter.
3. Rengjør rundt tennpluggen.
4. Skru ut tennpluggen med tennpluggnøkkel.

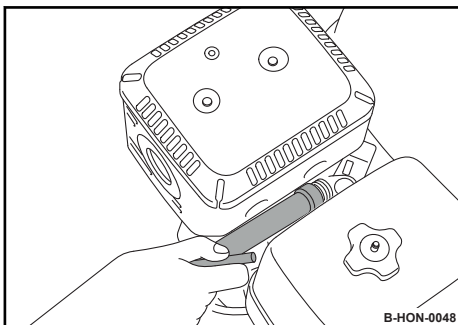


Fig. 83

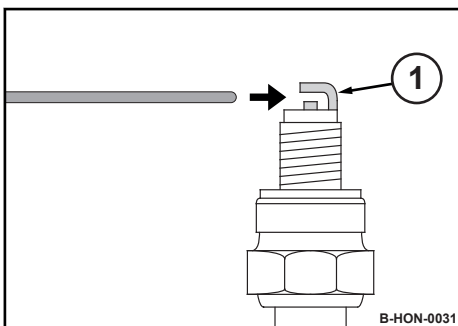


Fig. 84

5. Kontroller elektrodeavstanden på den nye tennpluggen med bladsøker, still ev. inn avstanden.
⇒ **Nominell verdi:** 0,7 – 0,8 mm (0.028 – 0.032 in)
6. Bøy elektroden (1) forsiktig for å stille inn elektrodeavstanden.
7. Skru den nye tennpluggen forsiktig inn for hånd.
8. Etter at tetningsflaten ligger an, må den nye tennpluggen trekkes til ytterligere en 1/2 omdreining med tennpluggnøkkel.

8.9.2 Kontrollere, stille inn ventilklaring



Vedlikeholdsarbeidet må utføres senest etter 250 driftstimer.



MERKNAD!

Fare for motorskader!

Vi anbefaler at du lar denne aktiviteten utføres ved opplært personale eller vår kundeservice.

- Før ventilklaringen kontrolleres, la motoren kjøles av.

Forberedende arbeider

Verneutstyr: ■ Verneklær
 ■ Vernehansker

1. Parker maskinen sikret ↪ *Kapittel 6.4 «Parker maskinen sikret» på side 65.*
2. La motoren avkjøles til 20 °C (68 °F).
3. Skru ut festeskruene (1).
4. Ta av ventildekselet (2) med pakningen (3).

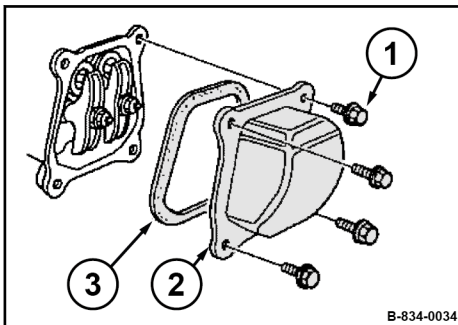


Fig. 85

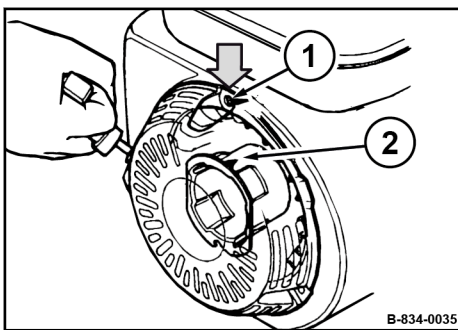


Fig. 86

5. Still stempelet på øvre dødpunkt av kompresjonsslaget.
 Rett for dette innrettingsmarkeringen (2) til starterskiven inn med det øverste hullet (1).

Vedlikehold – Årlig

Kontrollere ventilklaringen

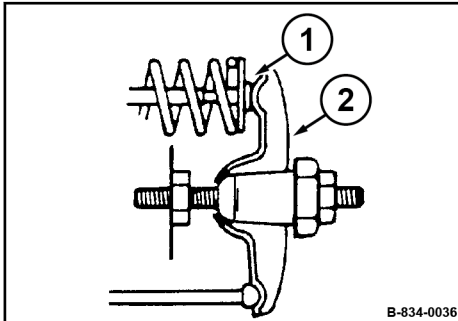


Fig. 87

Ventilklaring:

Innløpsventil (IN)	0,08 mm (0.003 in)
Utløpsventil (EX)	0,10 mm (0.004 in)

1. Kontroller ventilklaringen med en søker mellom vippearmen (2) og ventilstammen (1) på begge ventiler, evt. still inn.

Stille inn ventilklaringen

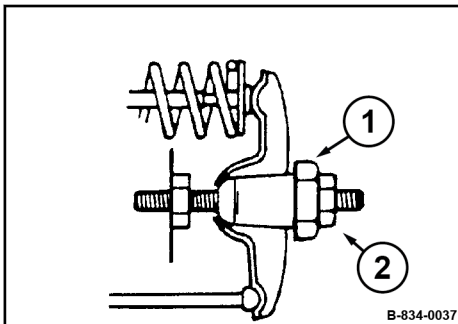


Fig. 88

1. Hold sekskantmutteren (1) på vippearmen fast og løsne kontramutteren (2).
2. Reguler sekskantmutteren slik at søkeren ved tiltrukket kontramutter kan trekkes gjennom med følbart motstand.

Avsluttende arbeider

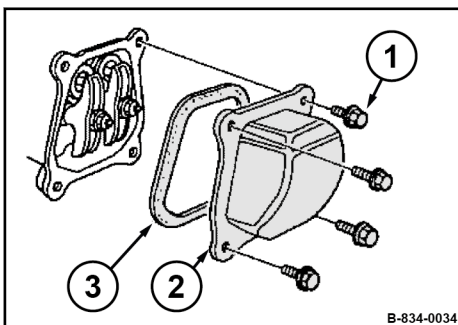


Fig. 89

1. Sett på ventildekselet (2) med ny pakning (3).
2. Trekk festeskruene (1) jevnt fast.
3. Kontroller at motoren er tett etter en kort prøvekjøring.

8.9.3 Bunnfallsfilter rengjøres



FARE!

Livsfare på grunn av eksploderende gass-luftblanding.

- Ikke la bensin komme på varme komponenter.
- Røyking og åpen ild er forbudt.
- Hold varmekilder, gnister og andre antenneskilder borte.
- Ikke søl bensin.

- Verneutstyr:
- Verneklær
 - Sikkerhetssko
 - Vernehansker

1. Parker maskinen på en sikker måte ↗ *Kapittel 6.4 «Parker maskinen sikret» på side 65.*
2. La motoren avkjøles.
3. Steng drivstoffkranen.

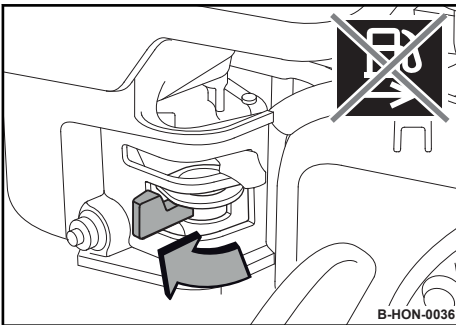


Fig. 90

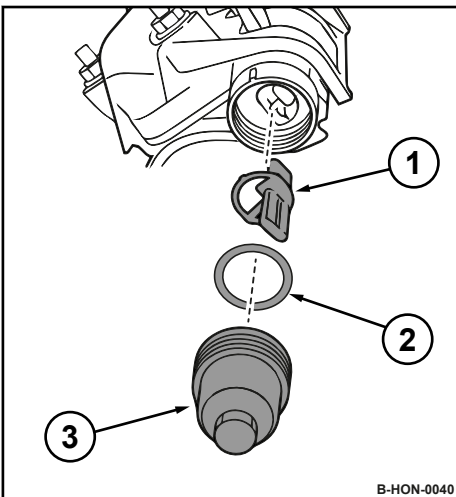


Fig. 91

4. Demonter filterskål (3), O-ring (2) og filter (1).
5. Rengjør filterskål og filter i ikke antennelig løsningsmiddel og tørk deretter grundig.

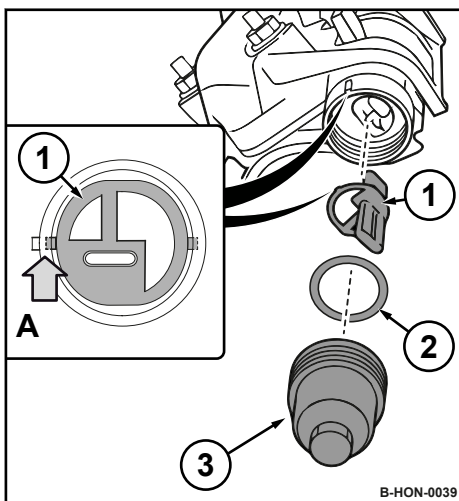


Fig. 92

A Visning nedenfra: Justering av filteret ved monteringen

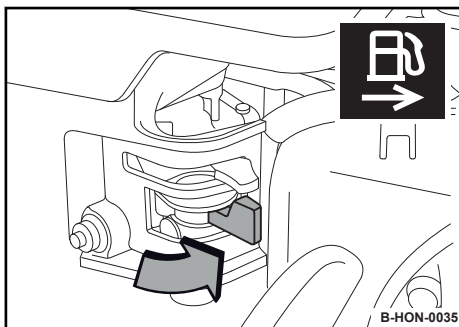


Fig. 93

8.9.4 Skift luftfilteret

6. Kontroller O-ringen (2) for skader, bytt den ev. ut.
7. Monter filteret (1).
Vær oppmerksom (A) på justeringen av filteret på huset.
8. Monter filterskålen (3) med O-ringen igjen.

9. Åpne drivstoffkranen og kontroller filterskålen for tetthet.
10. Lukk drivstoffkran igjen.
11. Deponer drivstoff og komponenter, som er byttet ut, miljøriktig.



MERKNAD!

Fare for motorskader!

- Start aldri motoren med demontert luftfilter.

Verneutstyr:

- Verneklær
- Sikkerhetssko
- Vernehansker

1. Parker maskinen på en sikker måte ↪ *Kapittel 6.4 «Parker maskinen sikret» på side 65.*
2. La motoren avkjøles.

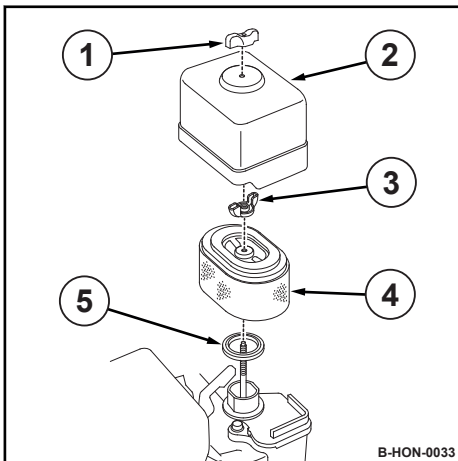


Fig. 94

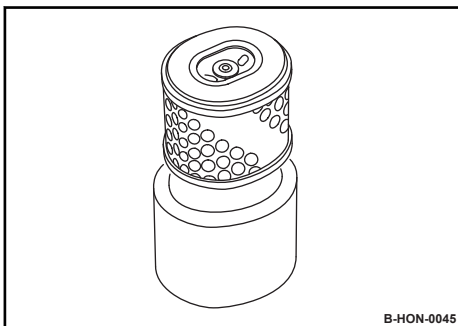


Fig. 95

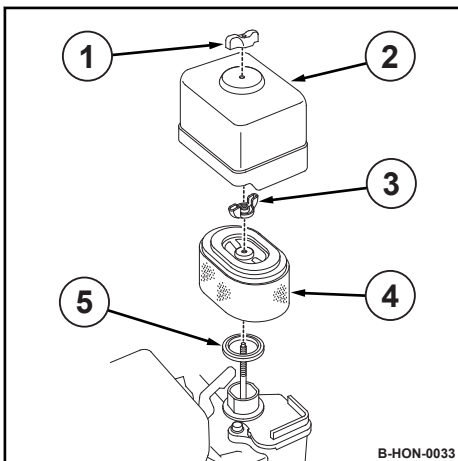


Fig. 96

3. Skru av vingemutteren (1) og ta av dekselet (2).
4. Rengjør dekselet.
5. Skru av vingemutteren (3) og ta av filterinnsatsen (4).
6. Kontroller gummipakningen (5), skift den ut om nødvendig.



Gummipakningen henger ofte fast på filterinnsatsen.

7. Erstatt papir- og skumplastinnsatsen.



MERKNAD!

Risiko for motorskader.

- Unngå inntrengning av smuss i luftinntaksåpningen.
- Ikke rengjør filterhuset med trykkluft.

8. Rengjør filterhuset med en tørr, lofri klut.
9. Trekk skumplastinnsatsen over papirinnsatsen.



MERKNAD!

Risiko for motorskader.

- Sett filterinnsatsen inn korrekt.

10. Sett inn gummipakningen (5).
11. Sett filterinnsatsen (4) inn korrekt og skru den fast med vingemutteren (3).
12. Skru fast dekselet (2) med vingemutteren (1).
13. Sørg for miljøvennlig deponering av filterinnsatsen.

8.9.5 Skifte kilerem

- Verneutstyr: ■ Verneklær
■ Sikkerhetssko
■ Vernehansker
- Verktøy: ■ Låsespak kileremskive

i Vi anbefaler å bruke låsespaken til å skru ut og skru på kileremskiven. Låsespaken hindrer at kileremskiven dreier seg under arbeidene.

Skrue og mutterne er ikke med i leveringen.

1. Parker maskinen på en sikker måte ☞ *Kapittel 6.4 «Parker maskinen sikret» på side 65.*
2. La motoren avkjøles.
3. Skru av kilerembeskyttelsen (1).

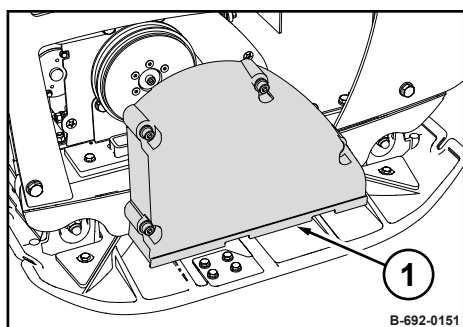


Fig. 97

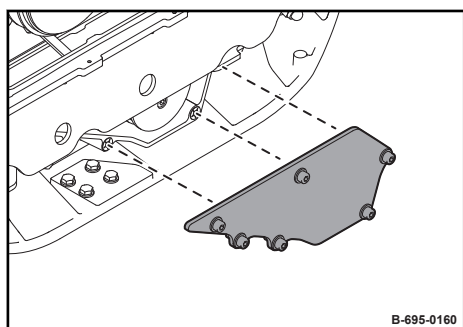


Fig. 98

4. Skru av beskyttelsesplaten.

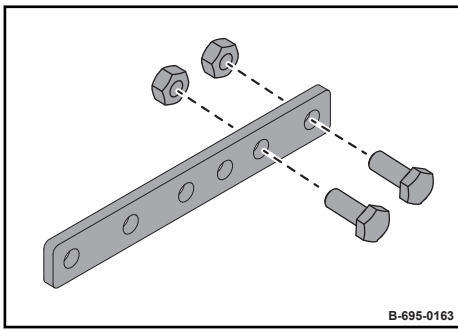


Fig. 99

5. Sett inn to skruer M8 i henhold til nødvendig hullavstand og skru til med to muttere M8.

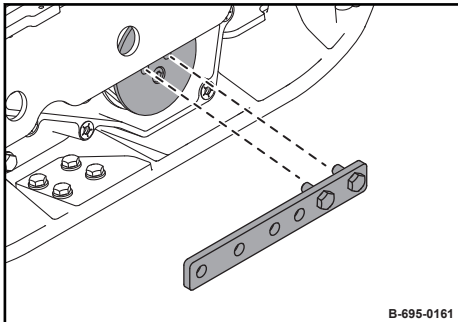


Fig. 100

6. Sett låsespaken inn i kileremskiven.

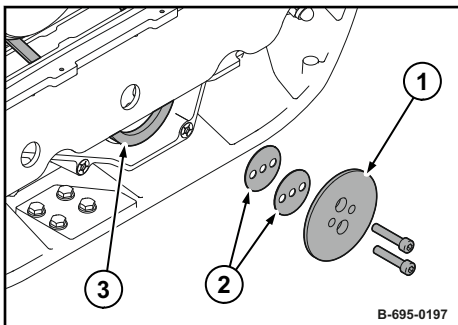


Fig. 101

7. Skru av kileremskiven (1).
 8. Skift kileremmen (3).
 9. Monter ev. den demonterte avstandsskiven (2) igjen.
 10. Sett på kileremskiven og skru inn skruene.
 11. Sett låsespaken inn i kileremskiven og skru fast kileremskiven, tiltrekningsmoment: 35 Nm (26 ft·lbf).

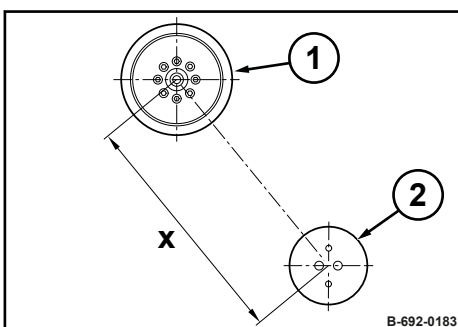


Fig. 102

12. Kontroller akselavstanden (x) mellom sentrifugalkoplingen (1) og kileremskiven (2).

⇒ **Nominell verdi:** 327 ± 1 mm (12.9 ± 0.04 in)



Ved feil akselavstand må du kontakte vår kundeservice.

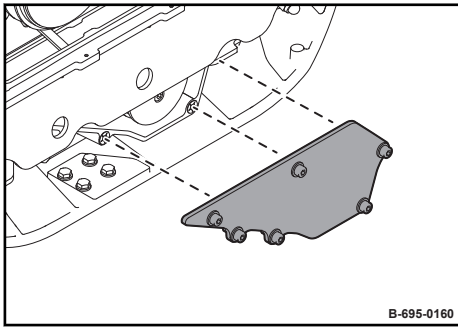


Fig. 103

13. Skru fast beskyttelsesplaten, tiltrekningsmoment: 15 Nm (11 ft·lbf).

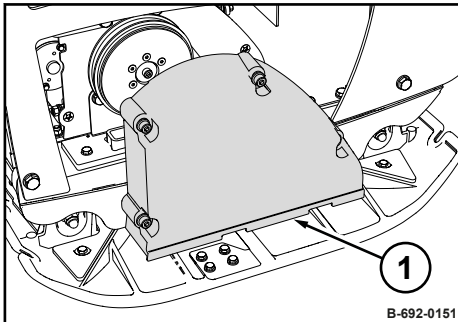


Fig. 104

14. Skru fast kilerembeskyttelsen (1).

8.9.5.1 Kontrollere grunnplatens frekvens

Hold føttene og hendene borte fra den vibrerende grunnplaten.



FORSIKTIG!

Fare for personskader grunnet ukontrollerte maskinbevegelser!

- Hold alltid fast maskinen når den er i gang.
- Ha alltid tilsyn med maskinen når den er i gang.

- Verneutstyr: ■ Verneklær
■ Hørselsvern
■ Sikkerhetssko
- Verktøy: ■ Sirometer

1. Still maskinen på en gummimatte.
2. Start motoren ↪ *Kapittel 6.2 «Starte motoren» på side 59.*
3. La maskinen gå i ett minutt ved maksimalt turtall.
4. Kontroller grunnplatens frekvens med et egnet måleapparat (f.eks. Sirometer).
⇒ **Nominell verdi:** ↪ *Kapittel 2 «Tekniske data» på side 13*
5. Parker maskinen på en sikker måte ↪ *Kapittel 6.4 «Parker maskinen sikret» på side 65.*

6. Ved feil frekvens:
- Kontroller motorturtallet.
 - Kontroller kileremmen.
 - Kontakt ev. vår kundeservice.

8.9.6 Skifte ut startsnoren

- Verneutstyr:
- Verneklær
 - Sikkerhetssko
 - Vernehansker

1. Parker maskinen på en sikker måte ↗ *Kapittel 6.4 «Parker maskinen sikret» på side 65.*
2. La motoren avkjøles.
3. Demonter reverseringsstarteren.

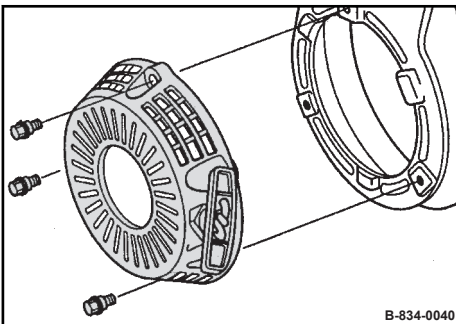


Fig. 105

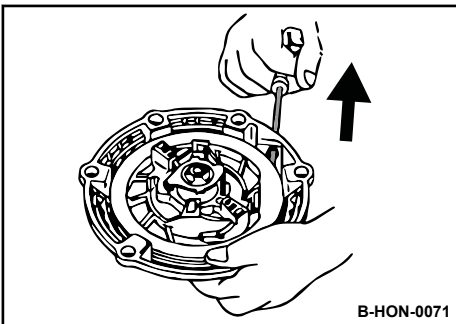


Fig. 106

4. Trekk startsnoren med starthåndtaket helt ut.

Vedlikehold – Årlig

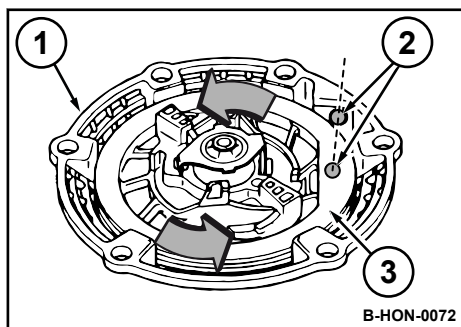


Fig. 107

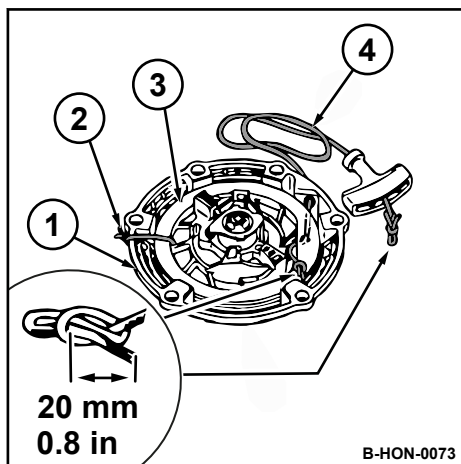


Fig. 108

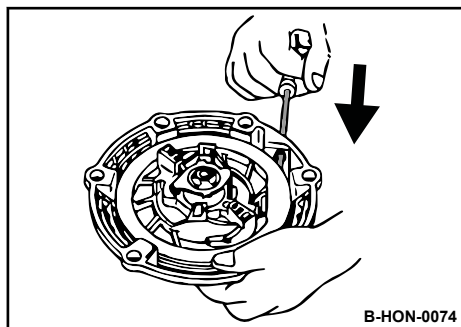


Fig. 109

5. Dersom startsnoren er revnet eller spolen har dreid seg tilbake:
 - Før snoren monteres, dreies spolen (3) 5 omdreininger mot urviseren, og snoråpningene (2) rettes mot spolen og huset (1).

6. Sikre spolen mot å vikles opp. Til dette festes spolen (3) og huset (1) med et egnet middel (f.eks. kabelbinder) (2).
7. Løsne knuten til startsnoren på begge ender og fjern den gamle startsnoren.
8. Før inn ny startsnor (4) og fest begge ender med tilsvarende knuter.

9.



FORSIKTIG!

Fare for personskader gjennom at starthåndtaket festes på kroppsdeler!

- La ikke starthåndtaket fare tilbake.

Fjern sperren til spolen og før starthåndtaket sakte tilbake til utgangsposisjonen.

10. Kontroller reverseringsstarterens funksjon og at den går lett når du drar i starthåndtaket.

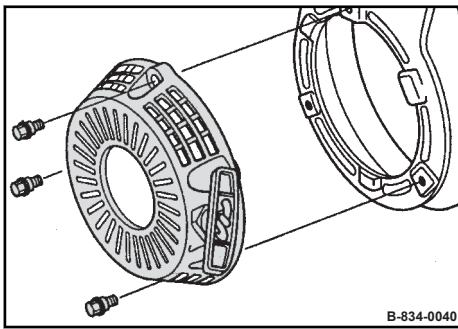


Fig. 110

11. Monter reverseringsstarteren.

8.9.7 Oljeskift i overføringsakselens hus



MERKNAD!

Komponenter kan bli skadet!

- Bruk kun olje med godkjent spesifikasjon
 ↪ *Kapittel 8.4 «Tabell driftsmidler» på side 79.*

- Verneutstyr:
- Verneklær
 - Sikkerhetssko
 - Vernehansker

1. Kjør maskinen på et vannrett, plant og fast underlag.
2. Parker maskinen på en sikker måte ↪ *Kapittel 6.4 «Parker maskinen sikret» på side 65.*
3. Rengjør rundt lufteskruen (1) og påfyllings-/tappeskruen (2).
4. Tipp maskinen litt mot siden der oljen tappes av, og støtt den på en sikker måte.
5. Skru ut lufteskruen.
6. Skru ut påfyllings-/tappeskruen og samle opp oljen som renner ut.

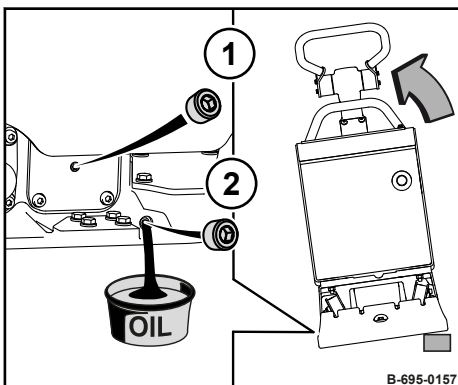


Fig. 111

Vedlikehold – Årlig

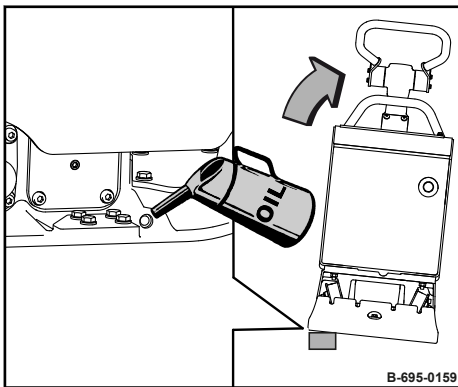


Fig. 112

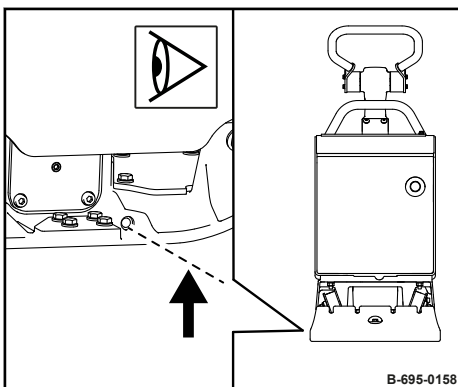


Fig. 113

7. Tipp maskinen til den andre siden og understøtt den på en sikker måte.



MERKNAD!

Komponenter kan skades.

Ikke bruk askefattige motoroljer for overføringsakselsens hus.

Vær oppmerksom på påfyllingsmerket ↪ *Kapittel 8.4 «Tabell driftsmidler» på side 79.*

8. Fyll på ny olje.
9. Sett maskinen i rett posisjon og kontroller oljenivået.
⇒ **Nominell verdi:** Underkant av påfyllings-/tappeåpningen.
10. Rengjør lufteskruen og påfyllings-/tappeskruen, og skru dem inn med et tetningsmiddel med lav styrke (f.eks. reservedelsnummer: 009 700 16).
11. Sørg for miljøvennlig deponering av oljen.

8.9.8 Kontrollere hydraulikkoljenivået

- Verneutstyr: ■ Verneklær
 ■ Sikkerhetssko
 ■ Vernehansker

1. Parker maskinen på en sikker måte ↪ *Kapittel 6.4 «Parker maskinen sikret» på side 65.*
2. Still styrestangen loddrett og la låsespaken gå i lås på en sikker måte.

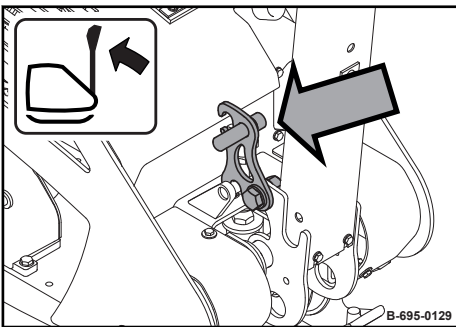


Fig. 114

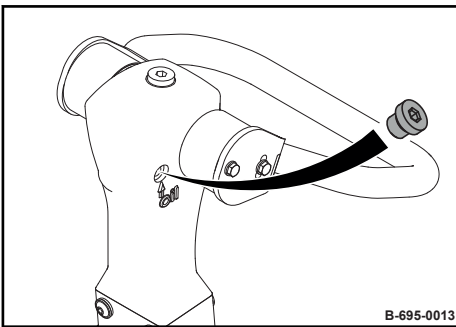


Fig. 115

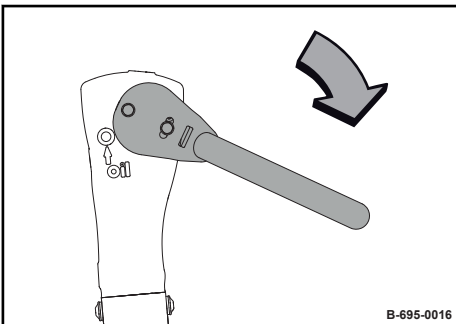


Fig. 116

3. Rengjør rundt kontrollskruen og skru ut kontrollskruen.

4. Trykk håndtaket fremover til anslaget og hold det i denne stillingen.

Vedlikehold – Årlig

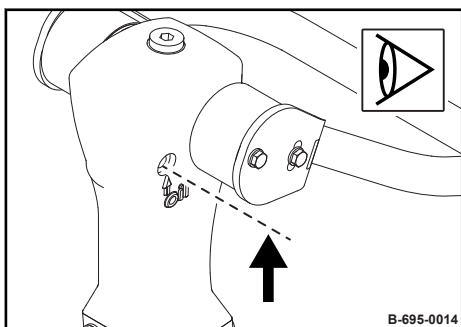


Fig. 117

Etterfyll hydraulikkolje og luft hydraulikksystemet

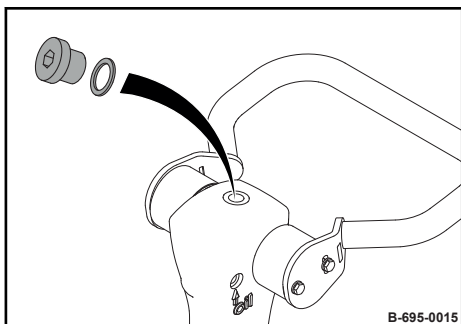


Fig. 118

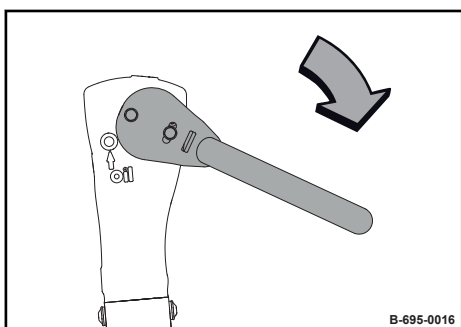


Fig. 119

5. Kontroller oljenivået.
⇒ Oljenivået må nå opp til kontrollåpningens nedre kant.



MERKNAD!

Komponenter kan skades!

- Bruk kun olje med godkjent spesifikasjon
↳ *Kapittel 8.3.4.1 «Hydraulikkolje» på side 77.*

6. Rengjør rundt påfyllingsskruen og skru ut påfyllingsskruen.

7. Trykk håndtaket fremover til anslaget og fest det i denne stillingen med egnede hjelpemidler.

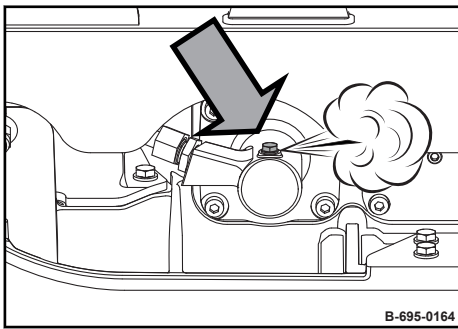


Fig. 120

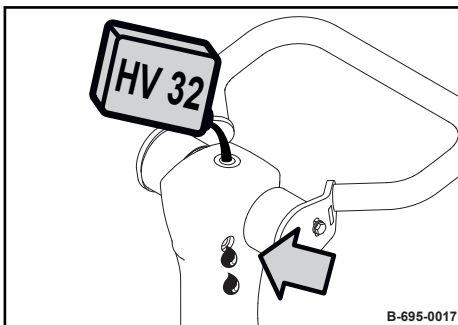


Fig. 121

Avsluttende arbeider

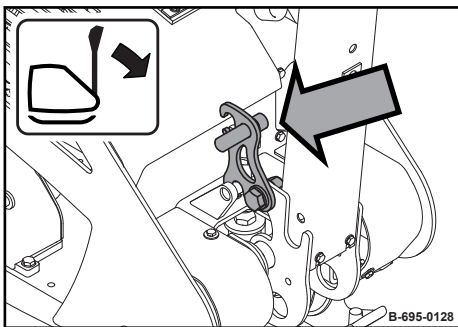


Fig. 122

8. Legg en klut under påfyllingsskruen for å fange opp olje som renner ut.
9. Løsne lufteskruen.
10. Vent til det ikke lenger kommer ut luft og trekk lufteskruen fast.
11. Legg en klut under påfyllingsskruen for å samle opp olje som renner ut.
12. Fyll på så mye olje gjennom påfyllingsåpningen til det renner ut av kontrollåpningen.
13. Skru påfyllingsskruen og kontrollskruen fast igjen.
14. Trekk i låsespaken og fell ned styrestangen.

8.10 Hvert 2. år / hver 500. driftstime

8.10.1 Skifte hydraulikkolje

- Verneutstyr:
- Verneklær
 - Sikkerhetssko
 - Vernehansker

1. Parker maskinen på en sikker måte ↪ *Kapittel 6.4 «Parker maskinen sikret» på side 65.*
2. Still styrestangen loddrett og la låsespaken gå i lås på en sikker måte.

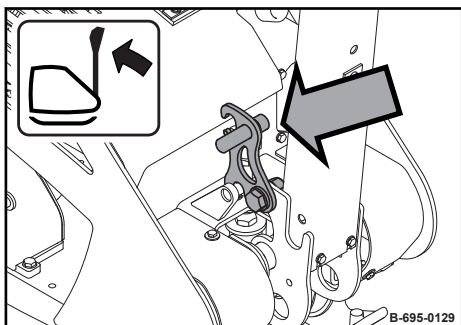


Fig. 123

3. Rengjør rundt påfyllingsskruen og skru ut påfyllingsskruen.

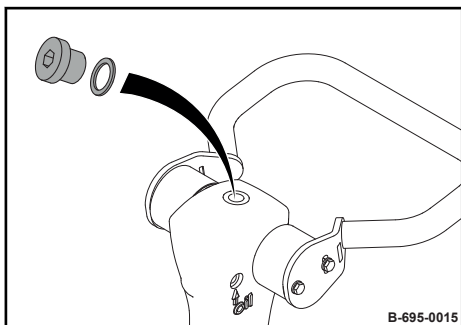


Fig. 124

4. Trykk håndtaket fremover til anslaget og fest det i denne stillingen med egnede hjelpemidler.

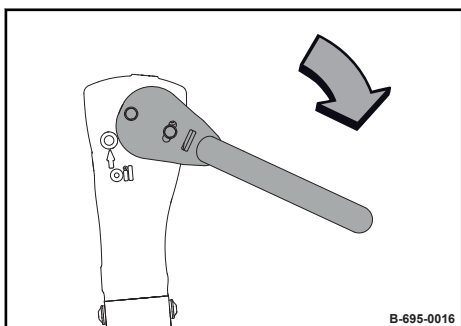


Fig. 125

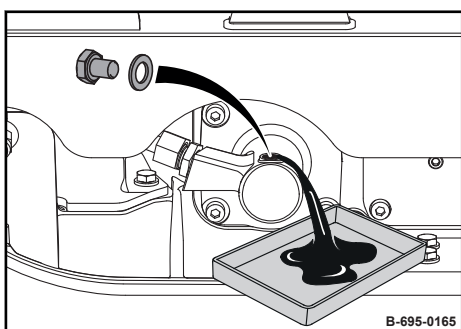


Fig. 126

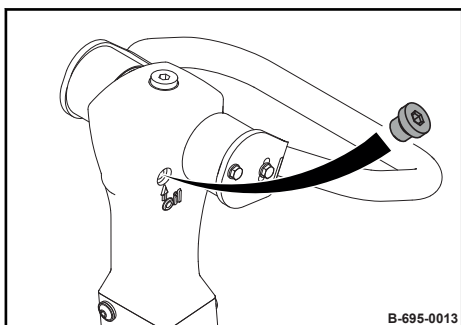


Fig. 127

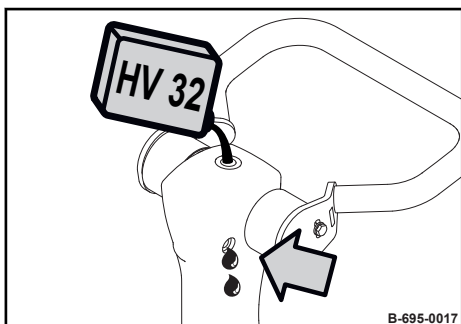


Fig. 128

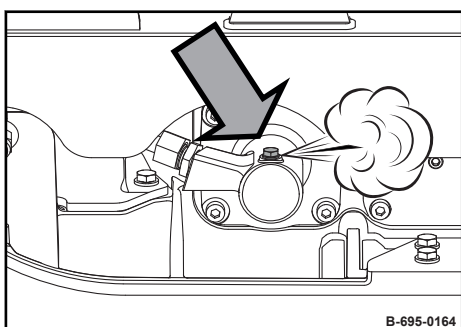


Fig. 129

5. Skru ut lufteskruen og samle opp olje som renner ut.
6. Skru inn lufteskruen.

7. Rengjør rundt kontrollskruen og skru ut kontrollskruen.

8. Legg en klut under påfyllingskruen for å samle opp olje som renner ut.



MERKNAD!

Komponenter kan skades!

- Bruk kun olje med godkjent spesifikasjon
↳ *Kapittel 8.3.4.1 «Hydraulikkolje» på side 77.*

9. Fyll på så mye olje gjennom påfyllingsåpningen til det renner ut av kontrollåpningen.
10. Løsne lufteskruen.
11. Vent til det ikke lenger kommer ut luft og trekk lufteskruen fast.

Vedlikehold – Hvert 2. år / hver 500. driftstime

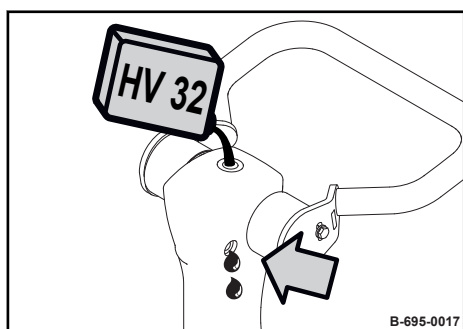


Fig. 130

12. Etterfyll hydraulikkolje til det renner ut av kontrollåpningen.
13. Skru påfyllingsskruen og kontrollskruen fast igjen.

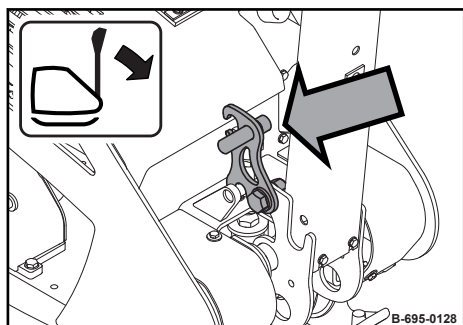


Fig. 131

14. Trekk i låsespaken og fell ned styrestangen.
15. Sørg for miljøvennlig deponering av oljen.

8.11 Etter behov

8.11.1 Rengjøre kjøleribbene og kjøleluftåpningene

i *Tilsmussingen av kjøleribbene og kjøleluftføringene er sterkt avhengig av maskinens bruksbetingelser, rengjør ev. daglig.*

Verneutstyr: ■ Verneklær
 ■ Vernehansker
 ■ Vernebrille

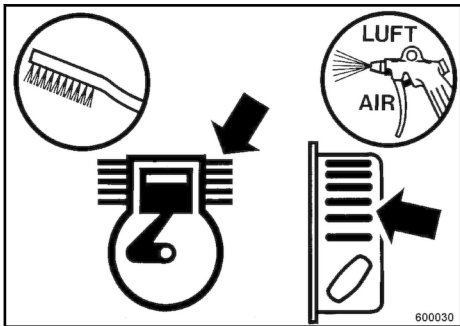


Fig. 132

1. Parker maskinen på en sikker måte ↪ *Kapittel 6.4 «Parker maskinen sikret» på side 65.*
2. La motoren avkjøles.
3. Løsne tørt smuss på alle kjøleribbene og kjøleåpningene med en egnet børste.



FORSIKTIG!

Risiko for øyeskader på grunn av partikler som slynges ut.

- Bruk personlig verneutstyr (vernehansker, verneklær, vernebrille).

Blås kjøleribbene og kjøleåpningene rene med trykkluft.

5. Ved fuktig eller oljete smuss må du henvende deg til vår kundeservice.

8.11.2 Rengjøre maskinen



MERKNAD!

Fare for motorskader på grunn av redusert kjøling.

- Fjern olje- eller drivstofflekkasjer i området rundt drivstoffbeholderen, sylindrene eller kjøleluftåpningen.

1. Parker maskinen på en sikker måte ↪ *Kapittel 6.4 «Parker maskinen sikret» på side 65.*
2. La motoren avkjøles i minst 30 minutter.



MERKNAD!

Komponenter kan bli skadet hvis vann trenger inn.

- Ikke rett vannstrålen direkte mot luftfilter, forgasser, reverseringsstarter, luftinnsugning og motorstoppbryter.

3. Rengjør maskinen med vannstråle.
4. Varm opp motoren i kort tid for å unngå rustdannelse.

8.11.3 Kontrollere tennpluggen, rengjøre



MERKNAD!

Fare for motorskader!

- Benytt aldri en tennplugg med feil varmeverdi.

Verneutstyr:

- Verneklær
- Sikkerhetssko
- Vernehansker

Verktøy:

- Tennpluggnøkkel 21 mm

1. Parker maskinen på en sikker måte ↪ *Kapittel 6.4 «Parker maskinen sikret» på side 65.*
2. La motoren avkjøles i minst 15 minutter.
3. Rengjør rundt tennpluggen.
4. Skru ut tennpluggen med tennpluggnøkkelen.

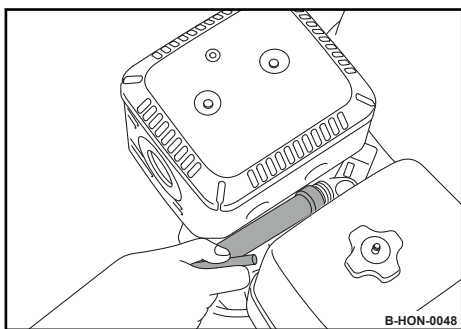


Fig. 133

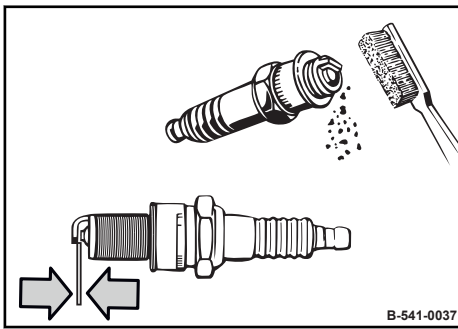


Fig. 134

5. Kontroller tilstanden til tennpluggen og rengjør hvis nødvendig.
6. Skift ut tennpluggen når det finnes mye forbrenningsrester på den eller elektrodene er brente ↪ *Kapittel 8.9.1 «Skifte tennplugg» på side 86.*
7. Kontroller elektrodeavstanden på tennpluggen med blad-søker, still ev. inn avstanden.
⇒ **Nominell verdi:** 0,7 – 0,8 mm (0.028 – 0.032 in)
8. Skru tennpluggen forsiktig inn for hånd.
9. Etter at tetningsflaten ligger an, må tennpluggen trekkes til en 1/8 til 1/4 omdreining med tennpluggnøkkelen.



MERKNAD!

Fare for motorskader grunnet løs tennplugg!

- Skru alltid inn tennpluggen korrekt.

8.11.4 Rengjør drivstoffsilen



FARE!

Livsfare på grunn av eksploderende gass-luft-blanding.

- Ikke la bensin komme på varme komponenter.
- Røyking og åpen ild er forbudt.
- Hold varmekilder, gnister og andre antennelseskilder borte.
- Ikke søl bensin.

Verneutstyr: ■ Verneklær
 ■ Sikkerhetssko
 ■ Vernehansker

1. Parker maskinen på en sikker måte ↪ *Kapittel 6.4 «Parker maskinen sikret» på side 65.*
2. La motoren avkjøles.

Vedlikehold – Etter behov

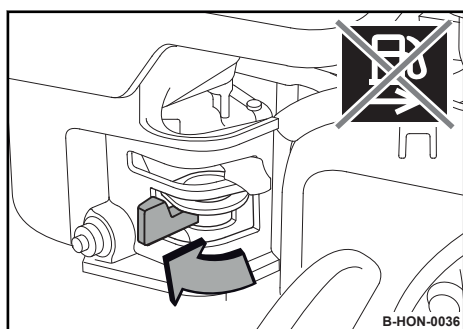


Fig. 135

3. Steng drivstoffkranen.

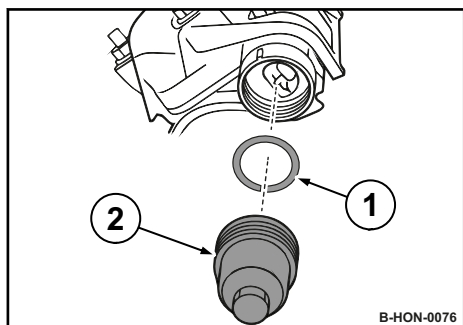


Fig. 136

4. Demonter filterskålen (2) og O-ringen (1).

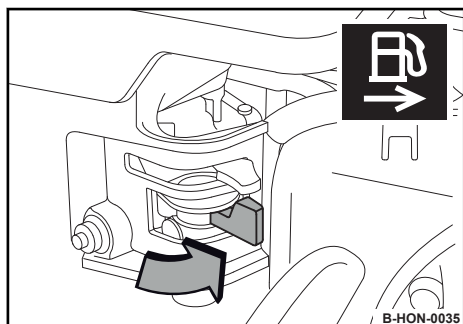


Fig. 137

5. Åpne drivstoffkranen og samle opp drivstoffet som renner ut.

6. Steng drivstoffkranen.

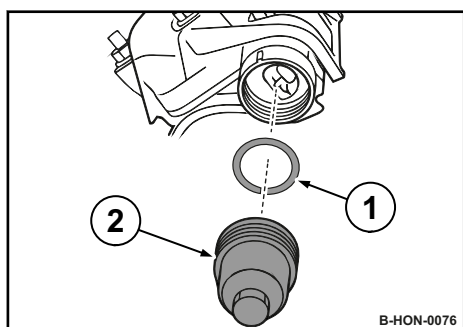


Fig. 138

7. Kontroller O-ringen (1) for skader, bytt den ev. ut.

8. Monter filterskålen (2) med O-ringen igjen.

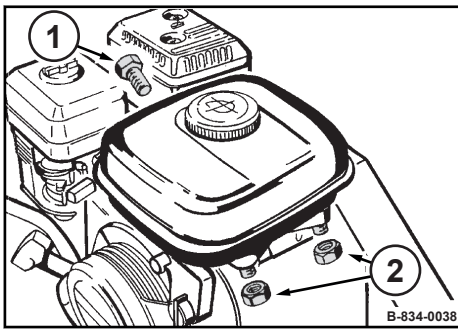


Fig. 139

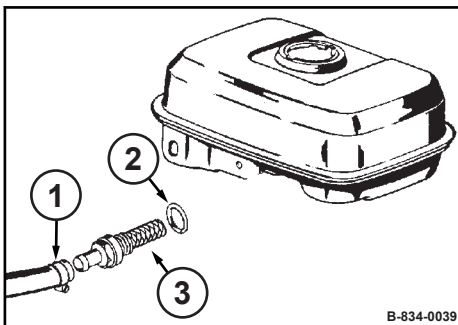


Fig. 140

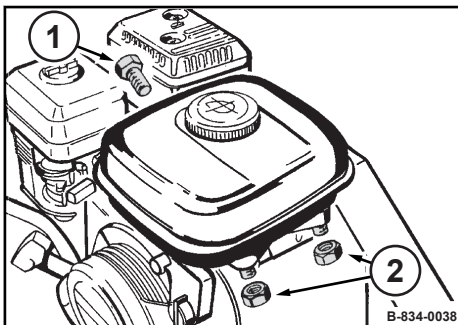


Fig. 141

9. Skru ut sekskantmutterne (2) og sekskantskruene (1) og ta av drivstofftanken.

10. Løsne slangeklemmen (1) og trekk av drivstoffslangen.

11. Skru ut drivstoffsilen (3) med pakningen (2).

12. Rengjør drivstoffsilen, kontroller silnettets tilstand, byttes ved behov.

13. Skru drivstoffsilen fast inn med ny pakning.

14. Monter drivstoffslangen med slangeklemmen.

15. Monter drivstofftanken med sekskantmutterne (2) og sekskantskruen (1).

16. Kontroller om drivstoffsystemet er tett.

17. Deponer drivstoff og komponenter, som er byttet ut, miljøriktig.

8.11.5 Vedlikeholde kileremmen

- Verneutstyr:
- Verneklær
 - Sikkerhetssko
 - Vernehansker

1. Parker maskinen på en sikker måte ☞ *Kapittel 6.4 «Parker maskinen sikret» på side 65.*

2. La motoren avkjøles.

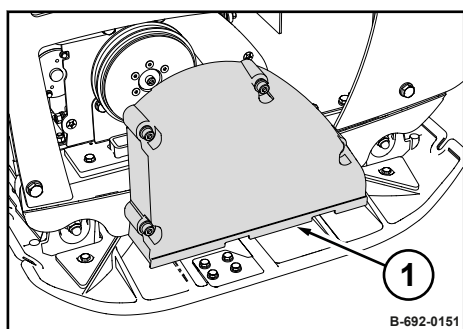


Fig. 142

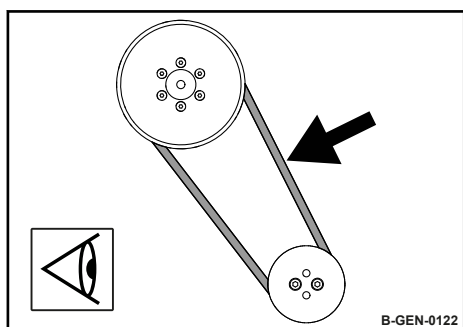


Fig. 143

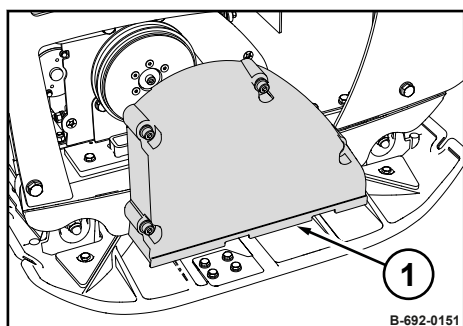


Fig. 144

8.11.6 Kontrollere oljenivå i overføringsakselens hus



MERKNAD!

Komponenter kan bli skadet!

- Bruk kun olje med godkjent spesifikasjon
↳ *Kapittel 8.4 «Tabell driftsmidler» på side 79.*

3. Skru av kilerembeskyttelsen (1).

4. Kontroller kilereimen for tilstand og stramming.

⇒ **Slakk:** 5 - 15 mm (0.2 - 0.6 in).

5.



Kilereimen kan ikke etterstrammes.

Skift kilereim ved skader eller overskridelse av målet for slakk ↳ *Kapittel 8.9.5 «Skifte kilerem» på side 92.*

6. Skru fast kilerembeskyttelsen (1).

Verneutstyr:

- Verneklær
- Sikkerhetssko
- Vernehansker

1. Kjør maskinen på et vannrett, plant og fast underlag.

2. Parker maskinen på en sikker måte ↳ *Kapittel 6.4 «Parker maskinen sikret» på side 65.*

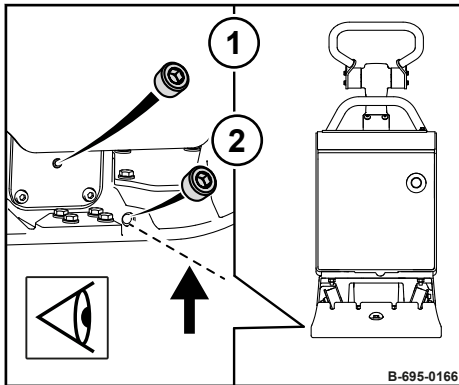


Fig. 145

3. La maskinen avkjøles.
4. Rengjør rundt lufteskruen (1) og påfyllings-/tappeskruen (2).
5. Skru ut lufteskruen.



MERKNAD!

Komponenter kan skades.

Ikke bruk askefattige motoroljer for overføringsakselsens hus.

6. Skru ut påfyllings-/tappeskruen og kontroller oljenivået, fyll etter ved behov.
⇒ **Nominell verdi:** Underkant av påfyllings-/tappeåpningen.
7. Rengjør lufteskruen og påfyllings-/tappeskruen, og skru dem inn med et tetningsmiddel med lav styrke (f.eks. reservedelsnummer: 009 700 16).

8.11.7 Tiltak ved lengre driftsstans av maskinen

8.11.7.1 Tiltak før driftsstans



FARE!

Livsfare på grunn av eksploderende gass-luftblanding.

- Ikke la bensin komme på varme komponenter.
- Røyking og åpen ild er forbudt.
- Hold varmekilder, gnister og andre antenneskilder borte.
- Ikke søl bensin.

Når maskinen blir satt ut av drift i lengre tid, f.eks. i vinterperioden, må arbeidene nedenfor utføres.

Avhengig av værpåvirkningen beskytter konserveringen i et tidsrom på ca. 6 til 12 måneder.

1. Parker maskinen på en sikker måte ↪ *Kapittel 6.4 «Parker maskinen sikret» på side 65.*
2. La motoren avkjøles i minst 30 minutter.
3. Rengjør maskinen grundig.
4. Skift motorolje ↪ *Kapittel 8.8.1 «Skift motorolje» på side 85.*
5. Bruk drivstoffstabilisator eller tøm drivstofftanken fullstendig.

Bruke drivstoffstabilisator

1. Bland ferskt drivstoff med drivstoffstabilisator (følg produsentens anvisninger).
2. Tøm drivstofftanken og fyll på det behandlede drivstoffet.
3. Start motoren og la maskinen gå utendørs i ca. 10 minutter.
4. Parker maskinen på en sikker måte.

Tømme drivstofftank

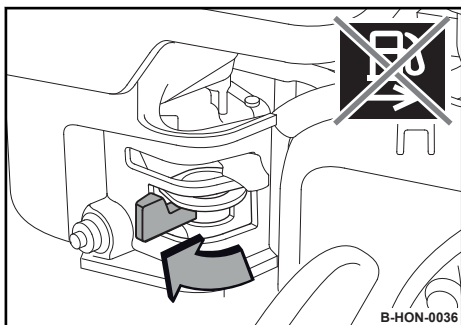


Fig. 146

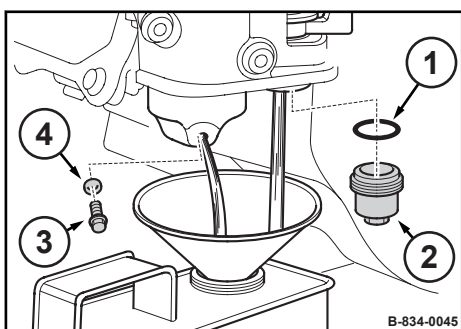


Fig. 147

Beskytte sylindren

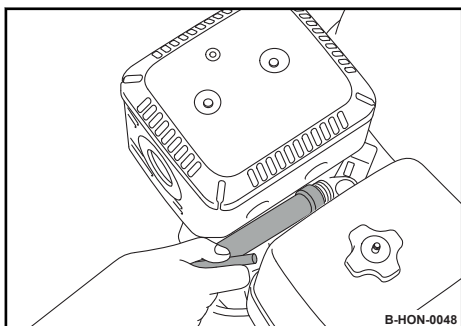


Fig. 148

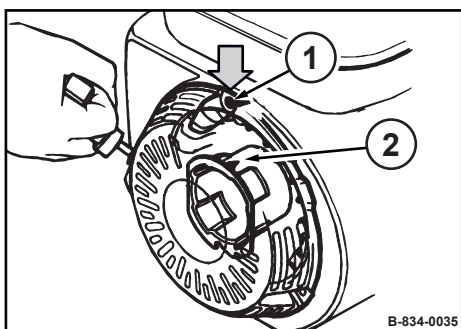


Fig. 149

1. Steng drivstoffkranen.

2. Demonter tappeskruen (3) og tetningen (4) på forgasseren og samle opp drivstoffet som renner ut.

3. Demonter filterskålen (2) og O-ringen (1).

4. Åpne drivstoffkranen og samle opp drivstoffet som renner ut.

5. Steng drivstoffkranen.

6. Monter tappeskruen med tetning på forgasser.

7. Monter filterskålen med O-ring.

8. Sørg for miljøvennlig deponering av drivstoffet.

Verktøy: ■ Tennpluggnøkkel 21 mm

1. Rengjør rundt tennpluggen.

2. Skru ut tennpluggen med tennpluggnøkkelen.

3. Fyll på noen dråper motorolje i tennpluggåpningen.

4. Kjør motoren flere omdreininger med reverseringsstarteren slik at oljen fordeles seg i sylindren.

5. Skru tennpluggen inn igjen.

6. Dra startsnoren sakte til motstand kjønes og orienteringsmarkeringen (2) til startskiven er på linje med den øvre boringen (1).

⇒ Ventilene lukkes slik at ingen fuktighet kan komme inn i sylindren.

7. Før startsnoren sakte tilbake.

Parkere maskinen

1. Ved driftsstans må maskinen parkeres i et overbygd, tørt, godt ventilert rom.
2. Lakkskader repareres, blanke steder konserveres grundig med rustbeskyttelsesmiddel.
3. Sørg for at motoren er beskyttet mot støv og fuktighet.
4. Maskin med konserverv motor må merkes med et henvisningsskilt.

8.11.7.2 Tiltak før gjentatt drift



FARE!

Livsfare på grunn av eksploderende gass-luftblanding.

- Ikke la bensin komme på varme komponenter.
- Røyking og åpen ild er forbudt.
- Hold varmekilder, gnister og andre antenneskilder borte.
- Ikke søl bensin.

1. Kontroller oljenivåer.
2. Dersom drivstoffet ble tappet før driftsstansen må drivstoff-tanken fylles.
3. Kontroller kabler, slanger og ledninger for sprekker og tetthet.
4. Kontroller hydraulikkslangenenes datomerking og skift dem ut ved behov.
5. Rengjør maskinen grundig.
6. La motoren gå på tomgang i 15 til 30 minutter etter start.

9.1 Foreløpige merknader

Feil kan ofte tilbakeføres til at maskinen ikke ble riktig betjent eller vedlikeholdt. Les derfor ved hver feil en gang til grundig gjennom hva som står om riktig betjening og vedlikehold.

Hvis du ikke kan gjenkjenne årsaken til en feil ved hjelp av feiltabellen eller ikke kan fjerne feilen selv, ta kontakt med vår kundeservice.

9.2 Feil ved arbeidsdrift

Feil	Mulig årsak	Løsning
Maskinen vibrerer med sterkt redusert hastighet fremover	Luft i styrestangens hydraulikksystem	Slipp ut trykk fra styrestangen
	Oljenivået i overføringsakselens hus er for lavt	Kontroller oljenivået i overføringsakselens hus

Slippe ut trykk av styrestangen

Verneutstyr:

- Verneklær
- Sikkerhetssko
- Vernehansker

1. Parker maskinen på en sikker måte ↪ *Kapittel 6.4 «Parker maskinen sikret» på side 65.*
2. Trykk håndtaket fremover til anslaget og hold det.
3. Løs påfyllingsskruen (1) forsiktig.
⇒ Luften som slipper ut, kan merkes med en lett visling.
4. Vent til det ikke lenger kommer ut luft og trekk påfyllingsskruen fast.

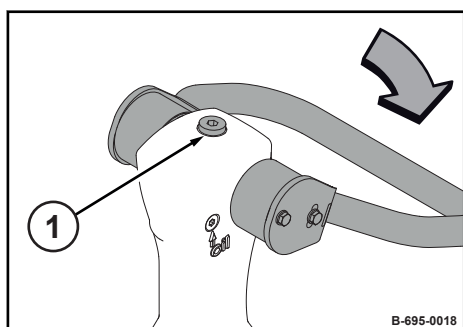


Fig. 150

9.3 Motorfeil

Feil	Mulig årsak	Løsning
Motoren starter ikke	Tom drivstofftank	Kontroller, fyll på hvis nødvendig
	Drivstoffkranen stengt	Åpner drivstoffkranen
	Drivstoffsystemet tilstoppet	Rengjør drivstoffsilen
		Kontroller drivstoffsilen i forgasseren Få den kontrollert av kvalifisert fagpersonale
	Motorstoppbryter i stilling "OFF"	Still motorstoppbryter til stilling "ON"
	Motoroljenivå for lavt	Kontroller motoroljenivå, etterfyll hvis nødvendig
	Tenningsgnist mangler	Rengjør tennpluggen, skift ved behov
	Motorstoppbryter defekt	Få den kontrollert av kvalifisert fagpersonale
	Intet drivstoff i forgasseren	Kontroller drivstofftilførselen
Få den kontrollert av kvalifisert fagpersonale		
Motor går ikke rundt når reverseringsstarteren betjenes	Reverseringsstarteren er defekt	Skift ut reverseringsstarteren
	Brutt fjær	Skift ut reverseringsstarteren
Startsnoren til reverseringsstarteren går ikke tilbake til utgangstiltingen	Reverseringsstarteren er tilsmusset	Rengjør reverseringsstarteren
	For liten stramming av fjæren	Kontroller strammingen av fjæren, juster om nødvendig
	Brutt fjær	Skift ut reverseringsstarteren
Lav motoreffekt	Tilstoppet luftfilter	Rengjør luftfilteret, skift ved behov
	Gassvaier defekt	Få den kontrollert av kvalifisert fagpersonale
	Motor defekt	Få den kontrollert av kvalifisert fagpersonale
	Defekt forgasser	Få den kontrollert av kvalifisert fagpersonale
Motoren blir svært varm	Mangel på kjøleluft	Rengjør luftfilteret, skift ved behov Rengjør av kjøleribbene og kjøleluftåpningene
Motoren blir stående	Drivstoffsystemet tilstoppet	Rengjør drivstoffsilen
		Kontroller drivstoffsilen i forgasseren Få den kontrollert av kvalifisert fagpersonale
	Tom drivstofftank	Kontroller, fyll på hvis nødvendig

Feil	Mulig årsak	Løsning
	Dårlig drivstoffkvalitet	Kontroller drivstoffkvaliteten, ev. skift drivstoff
	Motoroljenivå for lavt	Kontroller motoroljenivå, etterfyll hvis nødvendig
Motoren går med høyt turtall, men ingen vibrasjon	Defekt sentrifugalkopling	Få den kontrollert av kvalifisert fagpersonale
	Sprukken kilereim	Skift kilerem

9.4 Tiltak ved sunket motor



FARE!

Livsfare på grunn av eksploderende gass-luftblanding.

- Ikke la bensin komme på varme komponenter.
- Røyking og åpen ild er forbudt.
- Hold varmekilder, gnister og andre antenneskilder borte.
- Ikke søl bensin.

- Verneutstyr:
- Verneklær
 - Sikkerhetssko
 - Vernehansker
 - Vernebrille
- Verktøy:
- Tennpluggnøkkel 21 mm

1. La motoren avkjøles.
2. Steng drivstoffkranen.

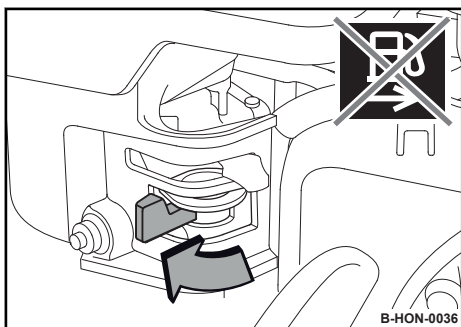


Fig. 151

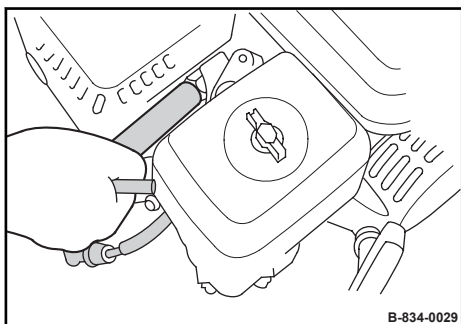


Fig. 152

3. Trekk av tennpluggghetten.
4. Skru ut tennpluggen med tennpluggnøkkelen.
5. Forbered kluter for å samle opp drivstoff.

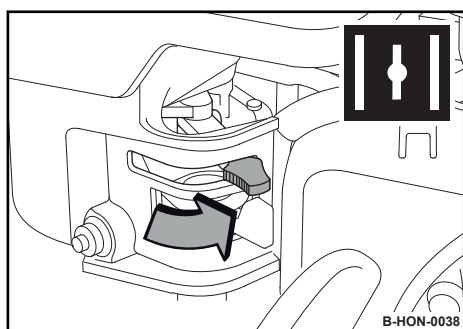


Fig. 153

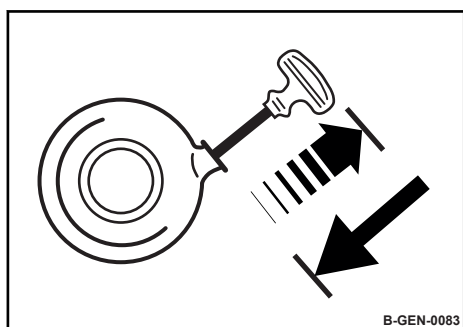


Fig. 154

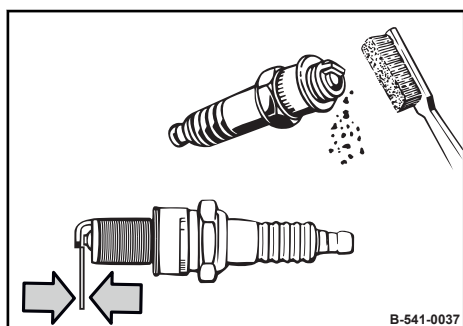


Fig. 155

6. Åpne startspjeldet.

7.



FORSIKTIG!

Risiko for øyeskader på grunn av partikler som slynges ut.

- Bruk personlig verneutstyr (vernehansker, verneklær, vernebrille).

Drei motoren flere ganger med reverseringsstarteren for å fjerne overflødig drivstoff fra forbrenningskammeret.

8. Tørk av tennpluggen med en ren klut eller blås den tørr med trykkluft.

9. Rengjør tennpluggen ev. med en trådbørste.

10. Skift ut tennpluggen hvis det er mange forbrenningsrester på den eller elektrodene er brente.

11. Kontroller elektrodeavstanden på tennpluggen med blad-søker, still ev. inn avstanden.

⇒ **Nominell verdi:** 0,7 – 0,8 mm (0.028 – 0.032 in)

12. Skru tennpluggen forsiktig inn for hånd og trekk den til ytterligere 1/8 til 1/4 omdreining med tennpluggnøkkelen etter at tetningsflaten ligger an.

13. Etter at tetningsflaten ligger an, må den nye tennpluggen trekkes til ytterligere en 1/2 omdreining med tennpluggnøkkelen.



MERKNAD!

Fare for motorskader grunnet løs tennplugg!

- Skru alltid inn tennpluggen korrekt.

14. Sett på tennpluggheten.

15. Start motoren ↪ *Kapittel 6.2 «Starte motoren» på side 59.*

16. Deponer klutene med oppsamlet drivstoff på en miljøvennlig måte.

10.1 Sette maskinen ut av drift

Ved endt brukstid må maskinens enkelte komponenter deponeres iht. forskriftene.

Overhold nasjonale forskrifter.

Gjennomfør arbeidene nedenfor, og sørg for at et autorisert gjen-vinningsselskap hugger opp maskinen.



FARE!

Livsfare på grunn av eksploderende gass-luft-blanding.

- Ikke la bensin komme på varme komponenter.
- Røyking og åpen ild er forbudt.
- Hold bensin unna varmekilder, gnister og andre antennelseskilder.
- Ikke søl bensin.
- Komponenter som tidligere har inneholdt bensin, må aldri deles opp med skjærebrenner.



ADVARSEL!

Helsefare grunnet driftsstoffer!

- Følg sikkerhets- og miljøforskriftene for omgang med drivstoffer ↪ *Kapittel 3.4 «Omgang med driftsstoffer» på side 25.*

Verneutstyr:

- Verneklær
- Sikkerhetssko
- Vernehansker
- Vernebrille

1. Tøm drivstofftanken.
2. Tapp motoroljen fra motoren og overføringsakselens hus.
3. Tapp av hydraulikkoljen.

Spesialverktøyliste

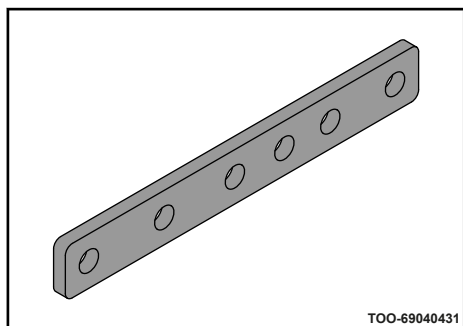


Fig.

Låsespak kileremskive
BOMAG 079 948 31

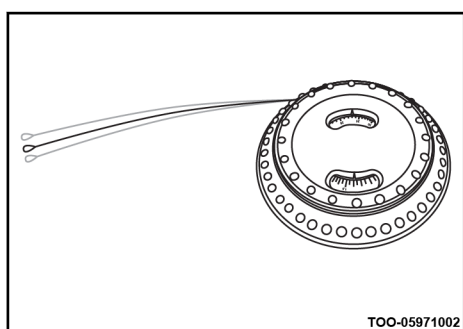


Fig.

Sirometer
Måleapparat for turtall og frekvens
BOMAG 059 710 02

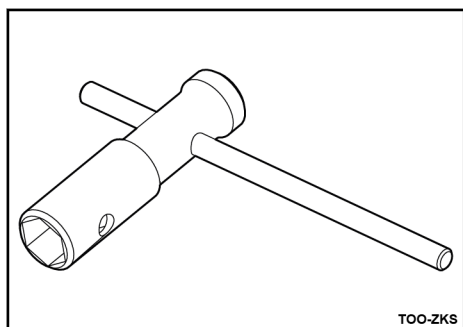


Fig.

Tennpluggnøkkel 21 mm

Head Office:

BOMAG

Hellerwald

56154 Boppard

GERMANY

Tel. +49 6742 100-0

info@bomag.com

**BOMAG Maschinen-
handelsgesellschaft m.b.H.**

Klausenweg 654

2534 Alland

AUSTRIA

Tel. +43 2258 20202

austria@bomag.com

BOMAG MARINI EQUIPAMENTOS LTDA.

Avenida Clemente Cifali, 530

Distrito Industrial Ritter

Cachoeirinha – RS

BRAZIL

ZIP code 94935-225

Tel. +55 51 2125-6642

brasil@bomag.com

BOMAG (CANADA), INC.

2233 Argentia Road, East Tower

Suites 302

Mississauga, ON, Canada

L5N 2X7

Tel. +1 800 782 6624

canada@bomag.com

BOMAG (CHANGZHOU)

Construction Machinery Co., Ltd.

No. 66 Bopa Road

Xuejia Town

Xinbei District

Changzhou 213125

CHINA

Tel: +86 519 88585566

china@bomag.com

BOMAG India Pvt Ltd

Unit No. 614, B Wing, 6th Floor

Kanakia Wall Street

Chakala Andheri Kurla Road Andheri East

Mumbai 400 093 Maharashtra

INDIA

Tel.: +91 8657492418

india@bomag.com

BOMAG France S.A.S.

2, Avenue du Général de Gaulle

91170 Viry-Châtillon

FRANCE

Tel. +33 1 69578600

france@bomag.com

BOMAG (GREAT BRITAIN), LTD.

Sheldon Way

Larkfield, Aylesford

Kent ME20 6SE

GREAT BRITAIN

Tel. +44 1622 716611

gb@bomag.com

BOMAG Italia Srl.

Via Roma 50

48011 Alfonsine

ITALY

Tel. +39 0544 864235

italy@bomag.com

FAYAT BOMAG Polska Sp. z o.o.

Ul. Szyszkowa 52

02-285 Warszawa

POLAND

Tel. +48 22 482 04 00

poland@bomag.com

FAYAT BOMAG RUS OOO

141400, RF, Moscow region

Khimki, Klayazma block, h. 1-g

RUSSIA

Tel. +7 (495) 287 92 90

russia@bomag.com

BOMAG GmbH

300 Beach Road

The Concourse, #18-06

Singapore 199555

SINGAPORE

Tel. +65 6 294 1277

singapore@bomag.com

BOMAG Americas, Inc.

125 Blue Granite Parkway

Ridgeway SC 29130

U.S.A.

Tel. +1 803 3370700

usa@bomag.com