

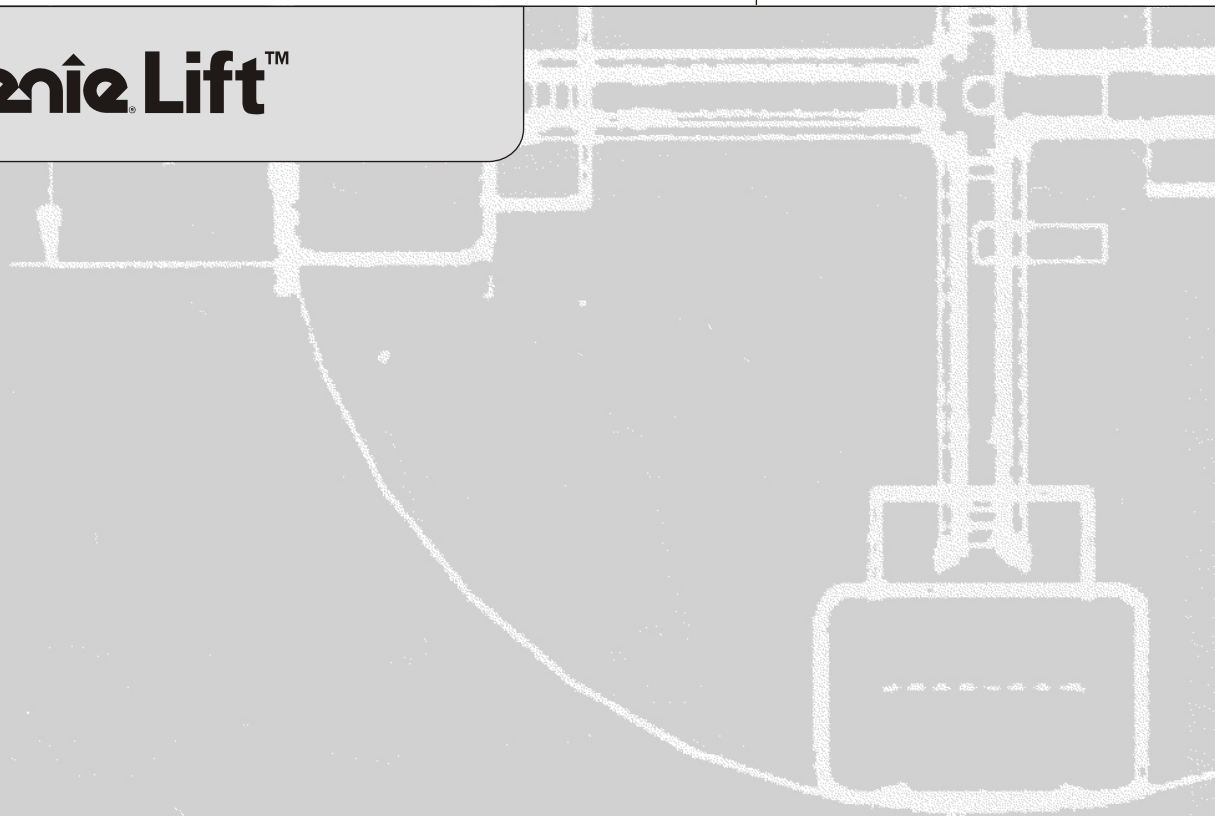
Genie®



Brukerhåndbok

First Edition
Seventh Printing
Part No. 35566NW

Genie Lift™



Viktig

Les, forstå og overhold sikkerhetsreglene og betjeningsinstruksjonene før maskinen tas i bruk. Kun opplært og autorisert personell har lov til å bruke denne maskinen. Ved spørsmål, ta kontakt med Genie Industries.

Innhold

	Side
Sikkerhetsregler	1
Tegnforklaring	6
Inspeksjon før bruk	8
Funksjonstester	10
Inspeksjon av arbeidsplassen	13
Betjeningsinstruksjoner	14
Batteri- og ladeinstruksjoner	16
Transportinstruksjoner	17
Tabeller over lastekapasitet	18
Merking	20
Spesifikasjoner	22

Kontakt oss:


Internett: <http://www.genielift.com>
e-post: techpub@genieind.com

Copyright © 1995 Genie Industries

Første utgave: Sjette opplag, desember 2004

Første utgave: Sjuende opplag, august 2008

"Genie" er et registrert varemerke for Genie Industries i USA og i flere andre land.

 Trykt på resirkulert papir L

Trykt i USA

Sikkerhetsregler



Advarsel

Dersom instruksjonene og sikkerhetsreglene i denne håndboken ikke følges, kan det føre til dødsfall eller alvorlige personskader.

Bruk ikke denne maskinen før:

- Du har lest og følger prinsippene for sikker bruk av maskinen som finnes i denne brukerhåndboken.

1 Unngå farlige situasjoner.

Les og sørg for at du har forstått sikkerhetsreglene før du går videre til neste del.

2 Inspiser alltid maskinen før bruk.

3 Utfør alltid funksjonstester før bruk.

4 Inspiser arbeidsplassen.

5 Bruk kun maskinen til det den er laget for.

- Du har lest, forstått og vil følge produsentens instruksjoner og sikkerhetsregler – sikkerhets- og brukerveiledning og merkingen på maskinen.
- Du har lest, forstått og vil følge arbeidsgivers sikkerhetsregler og reglement for arbeidsplassen.
- Du har lest, forstått og vil følge alle aktuelle forskrifter fra myndighetene.
- Du har gjennomgått kvalifisert opplæring i sikker bruk av maskinen.

SIKKERHETSREGLER

Fallfare

Ikke bruk maskinen til å løfte personer eller til å stå på.

Ikke stå eller sitt på gaffelen, lasteplattformen eller bommen.

Ikke klatre på maskinen.

**Fare for velt**

Ikke overstig godkjent lastekapasitet. Se avsnittet Tabeller over lastekapasitet.

Ikke hev lasten uten at låsepinnene er satt skikkelig inn i beina.

Ikke hev lasten uten at bein av korrekt lengde er riktig montert.

Lasten må kun heves eller forlenges dersom maskinen er plassert på et fast og plant underlag.



Ikke flytt maskinen med hevet last, bortsett fra små justeringer av posisjonen.

Ikke bikk maskinen bakover med hevet last.

Ikke bruk klosser til å få maskinen i vater.

Ikke bruk maskinen i sterk vind eller sterke vindkast. Økning av lasteflaten vil gjøre maskinen mindre stabil i vind.

Ikke støtt stiger eller stillaser inntil noen deler av denne maskinen.

Ikke bruk maskinen uten at riktige hjul/bein er korrekt montert.

Før bruk må området kontrolleres for skrenter, hull, humper, skrot, ustabile eller glatte overflater og andre mulige farlige forhold.

Unngå skrot og ujevne overflater når du triller maskinen uten at beina er montert.

Ikke skift ut maskindeler som er vitale for maskinens stabilitet eller konstruksjon med deler med annen vekt eller andre spesifikasjoner.

Ikke utsett maskinen for horisontale krefter eller sidelengs belastning ved å heve eller senke en last som sitter fast, eller en overhengende last.

Ikke bruk denne maskinen på et bevegelig eller mobilt underlag eller kjøretøy.

Kollisjonsfare

Ikke hev lasten hvis den ikke er helt sentrert på gaffelen eller lasteplattformen.

Kontroller arbeidsplassen for høye hindringer og andre mulige farer.

Ikke stå under eller la andre gå under maskinen når lasten er hevet.



Ikke senk lasten uten at området under er fritt for personer og hindringer.

Bruk sunn fornuft og planlegg ved transport av maskinen i en helling, bakke eller opp eller ned trapper.

Pass på at rammekanalene til enhver tid er godt smurte. Se avsnittet Inspeksjon før bruk. Usmurte rammekanaler kan sette seg fast eller slutte å bevege seg. Dette kan føre til at lasten flytter på seg eller faller av.

SIKKERHETSREGLER

Fare for elektrisk støt

Denne maskinen er ikke isolert og vil ikke gi noen beskyttelse mot elektrisk støt.

Hold god avstand til strømledninger og elektriske apparater i henhold til aktuelle nasjonale forskrifter og tabellen under.

Spenning	Minimums sikkerhetsavstand
Fase til fase	Meter
0 til 300 V	Unngå kontakt
300 V til 50 KV	3,1
50 KV til 200 KV	4,6
200 KV til 350 KV	6,1
350 KV til 500 KV	7,6
500 KV til 750 KV	10,7
750 KV til 1.000 KV	13,7

Ta høyde for at masten kan bevege seg, og at ledningene kan svaie, og se opp for sterk vind og vindkast.

Ikke rør maskinen dersom den er i kontakt med strømførende ledninger. Brukerne må ikke berøre eller betjene maskinen før strømledningene er koblet fra.

Ikke bruk maskinen som jording ved sveising.

Fare for personskader

Ikke ta tak i kablene.

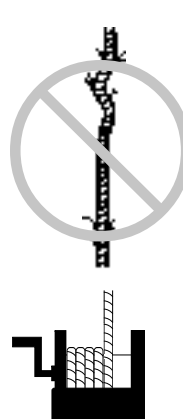
Hold hender og fingre borte fra trinser, vogn og andre potensielle steder med klemfare.

Ikke stikk armer, hender eller fingre gjennom rammen.

Fare ved feil bruk

La aldri maskinen stå ubevoktet med last på. Uvedkommende kan prøve å betjene maskinen uten tilstrekkelig instruksjon. Dette kan være farlig.

Fare for skade på maskinen



Ikke bruk en ødelagt maskin eller en maskin som ikke virker som den skal.

Ikke bruk maskinen dersom kabelen er slitt, frynset, krøllet eller skadet.

Ikke bruk en maskin dersom kabelen går mindre enn 4 runder rundt trommelen når vognen er senket helt.

Utfør alltid en grundig inspeksjon før bruk.

Sørg for at all merking er på plass, og at den er leselig.

Sørg for at vinsjen alltid er skikkelig smurt. Se *Genie Lift - Deler og servicehåndbok* for flere detaljer. Pass på at det ikke kommer olje eller fett på bremseflatene.

Klemfare

Hold et sikkert grep om vinsjhåndtaket til bremsen er låst. Bremsen er låst når lasten ikke fører til at vinsjhåndtaket vrir seg.

Fare ved løft

Bruk riktig løfteteknikk til å laste eller tippe maskinen, eller til å flytte maskinen opp eller ned trapper.

Ikke flytt maskinen opp eller ned trapper når den er utstyrt med fire hjul.

SIKKERHETSREGLER

Sikkerhet ved bruk av stige

Fallfare

Ikke bruk stigen som stillas.

Ikke sitt på stigen.

Ikke strekk deg for langt. Hold kroppen sentrert midt mellom begge stigevangene.

Ikke stå på det øverste trinnet.

Fare for velt

Ikke overstig stigens maksimumskapasitet på 113 kg.

Ikke overlast stigen. Stigen er kun konstruert for å tåle én person om gangen.

Ikke bruk stigen dersom den ikke er korrekt stilt opp.

Ikke flytt på stigen mens du står på den. Ikke skyv eller dra stigen sidelengs.

Ikke still stigen opp på glatt underlag.

Ikke bruk klosser til å få stigen i vater.

Sikkerhet ved bruk av elektrisk vinsj

Fare for elektrisk støt

Ikke bruk likestrømsladeren uten at den er tilkoblet et jordet vekselstrømuttak med en 3-punkts jordet skjøteledning. Ikke endre eller koble ut de jordede 3-punktspluggene.

Fare for velt

Ikke overstig godkjent lastekapasitet. Se avsnittet Tabeller over lastekapasitet.

Ikke bruk den elektriske vinsjen på modeller med standardsokkel. Den elektriske vinsjen er kun konstruert for modeller med bred sokkel.

Ikke endre eller koble ut endebryteren.

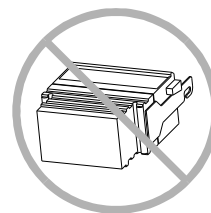
Sikkerhet ved bruk av batteri og batterilader - Modeller med elektrisk vinsj

Forbrenningsfare

Batterier inneholder syre. Bruk alltid beskyttende klær og øyebeskyttelse når du jobber med batterier.

Unngå søl av eller kontakt med batterisyre. Nøytraliser batterisyresøl med bakepulver og vann.

Batteripakken skal alltid stå på høykant.



SIKKERHETSREGLER

Eksplisjonsfare

Batterier skiller ut en eksplosiv gass. Hold gnister, flammer og tente sigaretter unna batteriet.

Lad batteriet i et godt ventilert område.

Ikke koble fra laderens likestrømsledninger fra batteriet mens laderen er påskrudd.

Fare for elektrisk støt

Koble batteriladeren til et jordet vekselstrømuttak.

Ikke utsett batteriet eller laderen for vann eller regn.

Se alltid etter skader før bruk. Skift ut ødelagte deler før du tar maskinen i bruk.

Fare ved løft

Batteripakken veier 37 kg. Den bør derfor løftes av flere personer. Pass også på å bruke riktig løfteteknikk.

Tegnforklaring

Merkingen på Genie-produkter inneholder symboler, fargekoder og ord som angir følgende:



Sikkerhetssymbol – brukes til å varsle personell om potensiell fare for personskade. Følg alle sikkerhetsmeldinger som følger dette symbolet, for å forhindre mulig personskade eller død.



Rødt – brukes til å indikere at det er oppstått en overhengende fare som, dersom den ikke unngås, vil føre til død eller alvorlig personskade.



Oransje – brukes til å indikere at det er oppstått en potensiell fare som, dersom den ikke unngås, kan føre til død eller alvorlig personskade.



Gult med sikkerhetssymbol – brukes til å indikere at det er oppstått en potensielt farlig situasjon som, dersom den ikke unngås, kan føre til mindre eller moderate personskader.

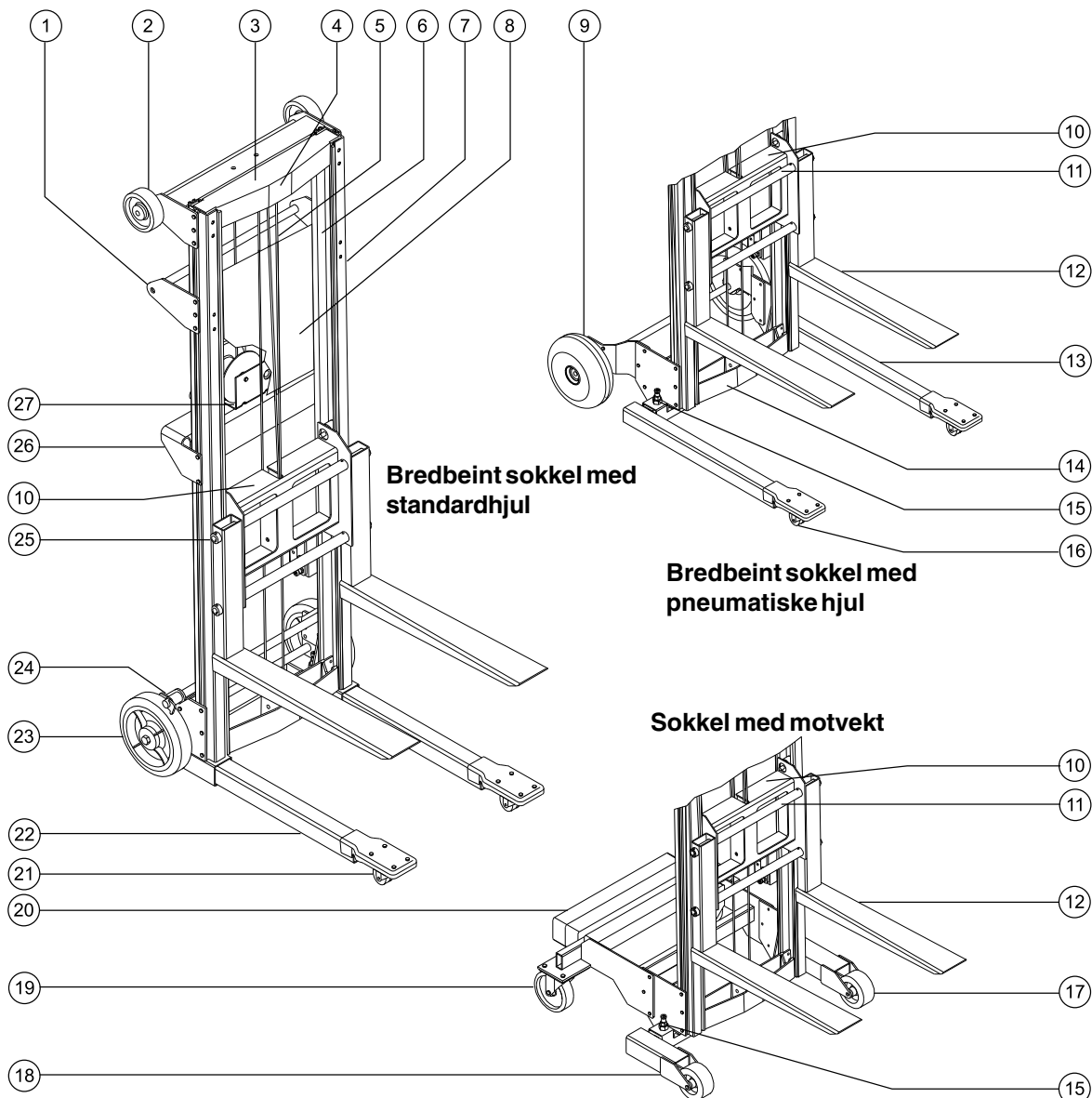


Gult uten sikkerhetssymbol – brukes til å indikere at det er oppstått en potensielt farlig situasjon som, dersom den ikke unngås, kan føre til materielle skader.



Grønt – brukes til å indikere informasjon om bruk eller vedlikehold.

Tegnforklaring



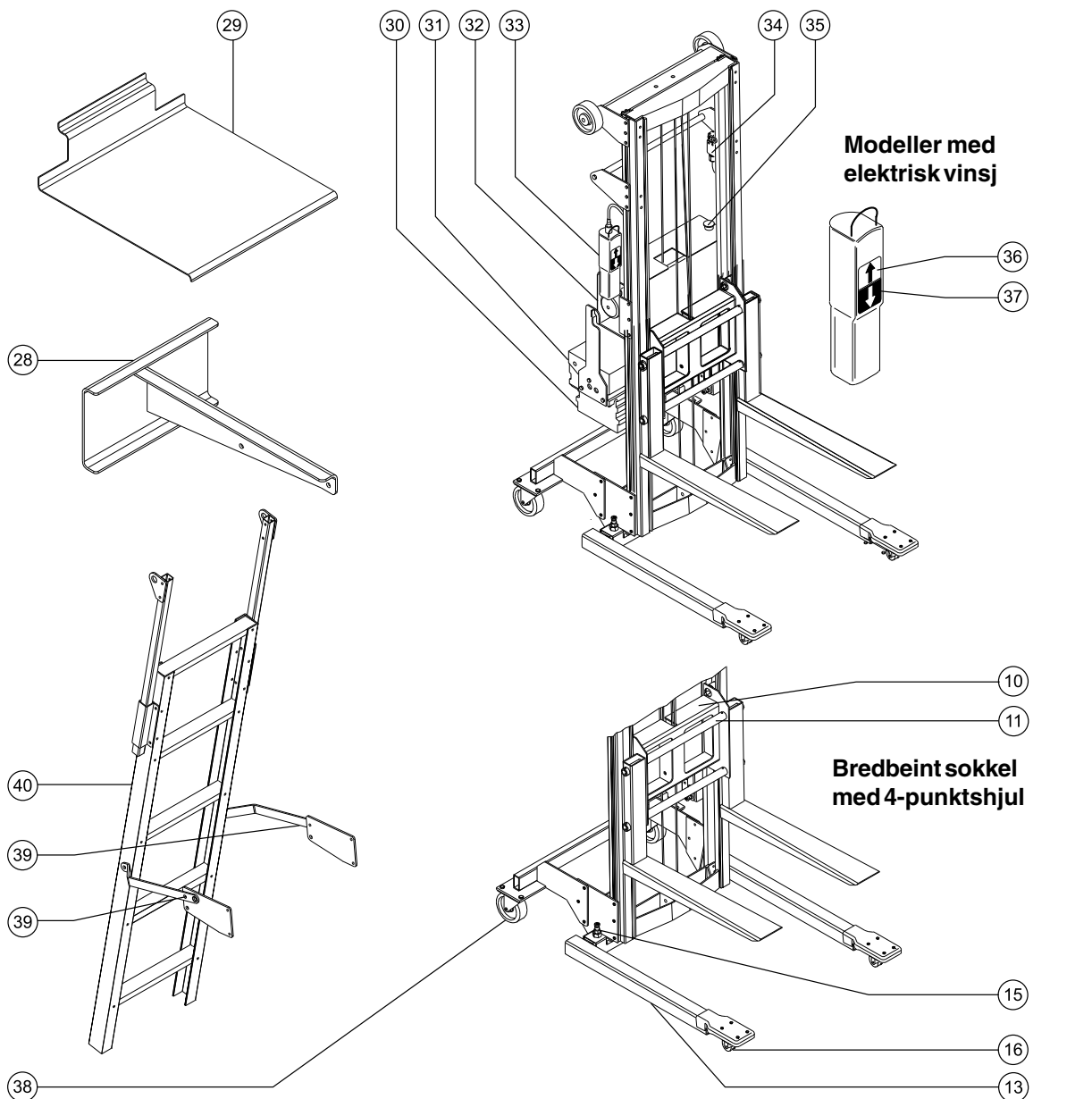
Bredbeint sokkel med standardhjul

Bredbeint sokkel med pneumatiske hjul

Sokkel med motvekt

- | | | |
|--------------------------|---------------------------------------|---|
| 1 Håndtak | 10 Vogn | 17 Hjul – 4 tommers, ubevegelige |
| 2 Lastehjul | 11 Festerør for gaffel | 18 Justerbart bein – sokkel med motvekt |
| 3 Øvre indre rammetrinse | 12 Gaffel | 19 Hjul – 5 tommers, roterbare |
| 4 Kabelfeste | 13 Justerbart bein – bredbeint sokkel | 20 Sokkel med motvekt |
| 5 Kabel | 14 Nedre indre rammetrinse | 21 Hjul – 2 tommers doble hjul |
| 6 Indre ramme | 15 Låsepinne for bein | 22 Bein – standard sokkel |
| 7 Ytre ramme | 16 Hjul, 2 tommers – alternativ A | 23 Hjul i helgummi |
| 8 Symbolplate | Hjul, 2 1/2 tommers – alternativ B | |
| 9 Pneumatisk hjul | | |

TEGNFORKLARING



- 24 Bremse (tilvalg)
- 25 Låsepinne for gaffel
- 26 Festebrakett for vinsj
- 27 Vinsj
- 28 Bom (tilvalg)
- 29 Lastepattform (tilvalg)
- 30 Batteri til elektrisk vinsj

- 31 Batterilader til elektrisk vinsj
- 32 Elektrisk vinsj (tilvalg)
- 33 Håndkontroll for elektrisk vinsj
- 34 Endebryter for elektrisk vinsj
- 35 Rød nødstopknapp
- 36 "Opp"-knapp for elektrisk vinsj

- 37 "Ned"-knapp for elektrisk vinsj
- 38 Hjul, 4 tommers – alternativ A
Hjul, 5 tommers – alternativ B
- 39 Stigefeste
- 40 Stige (tilvalg)

Inspeksjon før bruk



Bruk ikke denne maskinen før:

Du har lest og følger prinsippene for sikker bruk av maskinen som finnes i denne brukerhåndboken.

1 Unngå farlige situasjoner.

2 Inspiser alltid maskinen før bruk.

Les og sørg for at du har forstått prinsippet for inspeksjonen før bruk før du går videre til neste del.

3 Utfør alltid funksjonstester før bruk.

4 Inspiser arbeidsplassen.

5 Bruk kun maskinen til det den er laget for.

Grunnleggende regler

Inspeksjonen før bruk er en visuell inspeksjon utført av brukeren før hvert arbeidsskift. Hensikten med inspeksjonen er å oppdage åpenbare feil ved maskinen før brukeren tester den.

Se listen på neste side og sjekk hvert punkt.

Ved skade eller ureglementerte avvik fra fabrikktilstand må maskinen merkes og tas ut av drift.

Reparasjoner må kun utføres av en kvalifisert servicetekniker i henhold til produsentens spesifikasjoner. Etter at reparasjonene er utført, må brukeren inspisere maskinen igjen før testing av maskinfunksjonene.

INSPEKSJON FØR BRUK

Inspeksjon før bruk

- Sørg for at brukerhåndboken er komplett, leselig og lett tilgjengelig.
- Sørg for at all merking er på plass, og at den er leselig. Se avsnittet om merking.

Kontroller at følgende komponenter eller områder ikke er ødelagte, feil installert eller mangler deler, og at det ikke er blitt foretatt uautoriserte endringer:

- Vinsj med tilhørende deler
- Sokkelkomponenter
- Bein
- Rullehjul
- Indre og ytre ramme
- Glideknapper
- Festeanordning for vogn
- Kabelfeste
- Kabel og trinser
- Hjul
- Gaffel
- Lastepattform og bom (hvis montert)
- Muttere, bolter og andre festeanordninger
- Kabel (krøll, frynser, slitasje)
- Stige (hvis montert)
- Bremsesystem (hvis montert)
- Endebryter (modeller med elektrisk vinsj)
- Elektrisk vinsj og tilhørende deler (hvis montert)
- Håndkontroller og ledninger (modeller med elektrisk vinsj)

Kontroller hele maskinen for:

- Bulker og skader
- Korrosjon og rust
- Sprekker i sveiser eller gods
- Forsikre deg om at alle strukturelle og andre vesentlige komponenter er på plass, og at alle tilhørende festeanordninger og bolter er på plass og tilstrekkelig skrudd til.
- Inspiser og rengjør batteripolene og alle koblingene på batteriet.
- Pass på at kabelen går minst 4 runder rundt vinsjtrommelen når vognen er senket helt.
- Pass på at rammekanalene er skikkelig smurte og uten avfall. Smør kanalene med en tørr silikonspray eller silikonvoks (Genie-delenr. 90337).

Funksjonstester



Bruk ikke denne maskinen før:

Du har lest og følger prinsippene for sikker bruk av maskinen som finnes i denne brukerhåndboken.

1 Unngå farlige situasjoner.

2 Inspiser alltid maskinen før bruk.

3 Utfør alltid funksjonstester før bruk.

Les og sørg for at du har forstått prinsippet for funksjonstestene før du går videre til neste del.

4 Inspiser arbeidsplassen.

5 Bruk kun maskinen til det den er laget for.

Grunnleggende regler

Funksjonstestene er laget for å oppdage alle eventuelle funksjonsfeil før maskinen tas i bruk. Brukeren må følge trinn for trinn-instruksjonene for å teste alle maskinfunksjoner.

En maskin som ikke fungerer som den skal, må aldri brukes. Dersom en funksjonsfeil oppdages, må maskinen merkes og tas ut av drift. Reparasjoner må kun utføres av en kvalifisert servicetekniker i henhold til produsentens spesifikasjoner.

Etter at reparasjonene er utført, må brukeren igjen inspisere maskinen og utføre en ny funksjonstest før bruk.

FUNKSJONSTESTER

Funksjonstester

- 1 Velg et testområde som er fast, plant og uten hindringer.

Montering

- 1 Bikk maskinen bakover.
- 2 Skyv hvert gaffelbein inn på vognen og fest dem med låsepinnene.
- 3 Skyv hvert bein inn i ett av sporene i sokkelen til beinets låsepinne klikker på plass.
- 4 Reis maskinen opp.
- 5 Fjern vinsjhåndtaket, snu det andre veien og sett det på igjen. Grepet på håndtaket skal vende mot brukeren.
- 6 **Bredbeint sokkel:** Still inn ønsket bredde. Pass på at beinets låsepinne klikker på plass.
- 7 Vri bøylen som holder vognen nede bort fra vognen.



Lasteplattform

- 1 Legg lasteplattformen på gaffelen.
- 2 Løft fronten av lasteplattformen og skyv den mot vognen helt til den bakre vinkelen er under gaffelens nedre festerør.
- 3 Vri lasteplattformen nedover til den låses på plass over gaffelen.

Stige (hvis montert)

- 1 Plassering av maskinen.
- 2 Trekk ut låsepinnene på begge sider av stigen.
- 3 Trekk stigen ned i senket posisjon. Pass på å støtte opp stigen til den er helt senket.

Lagring av stigen: Hev stigen til sammenslått posisjon og pass på at låsepinnene klikker på plass.

Bom

- 1 Hold bommen i vertikal stilling.
- 2 Plasser toppen av bomplaten under gaffelens øvre festerør og løft opp.
- 3 Vri bommen nedover til den klikker på plass.
- 4 Fest løftebøylen til ønsket hull i bommen.

FUNKSJONSTESTER

**Test bremsene
(hvis montert)**

- 1 Tråkk på pedalen for å låse bremsen.
- 2 Dytt maskinen.
- ⊙ Resultat: Hjulene skal ikke gå rundt.
- 3 Trekk pedalen oppover for å løsne bremsen.
- 4 Dytt maskinen.
- ⊙ Resultat: Maskinen skal flytte på seg.

Test vinsjen

Merk: Genie Lift 4 har ingen indre ramme.

- 1 Roter vinsjen med klokken for å heve vognen.
- ⊙ Resultat: Vognen skal heves til toppen av den indre rammen. Deretter skal den indre rammen heve seg. Vognen og den indre rammen skal bevege seg mykt og ikke gå tregt eller sette seg fast.
- 2 Roter vinsjhåndtaket mot klokken for å senke vognen.
- ⊙ Resultat: Den indre rammen skal senkes ned i den ytre rammen. Deretter skal vognen senkes ned i den indre rammen. Vognen og den indre rammen skal bevege seg mykt og ikke gå tregt eller sette seg fast.

Merk: Hvis vognen og den indre rammen ikke beveger seg fritt, kan det hende at kanalene må smøres med tørr silikonspray eller silikonvoks.

**Test den elektriske vinsjen
(hvis montert)**

Merk: Genie Lift 4 har ingen indre ramme.

- 1 Koble til batteripakken.
- 2 Dra ut den røde nødstoppeknappen til "på"-posisjon.
- 3 Trykk på "opp"-knappen på håndkontrollen.
- ⊙ Resultat: Vognen skal heves til toppen av den indre rammen. Deretter skal den indre rammen heve seg. Vognen og den indre rammen skal bevege seg mykt og ikke gå tregt eller sette seg fast. Vinsjen skal stoppe når vognen når maksimumshøyden.
- 4 Trykk inn den røde nødstoppeknappen til "av"-posisjon.
- 5 Trykk "ned"-knappen, deretter "opp"-knappen.
- ⊙ Resultat: Opp/ned-funksjonen skal ikke fungere.

Inspeksjon av arbeidsplassen



Bruk ikke denne maskinen før:

Du har lest og følger prinsippene for sikker bruk av maskinen som finnes i denne brukerhåndboken.

- 1 Unngå farlige situasjoner.
- 2 Inspiser alltid maskinen før bruk.
- 3 Utfør alltid funksjonstester før bruk.

4 Inspiser arbeidsplassen.

Les og sørg for at du har forstått prinsippet for inspeksjon av arbeidsplassen før du går videre til neste del.

- 5 Bruk kun maskinen til det den er laget for.

Vær oppmerksom på og unngå følgende farlige situasjoner:

- skrenter og hull
- humper og hindringer på gulvet
- skrot
- høye hindringer og høyspentledninger
- farlige steder
- hellende flater
- ustabil eller glatt underlag
- underlag som ikke er sterkt nok til å tåle alle påkjenninger fra maskinen
- vind- og værforhold
- alle andre mulige usikre forhold

Grunnleggende regler

Inspeksjonen av arbeidsplassen hjelper brukeren til å avgjøre om arbeidsplassen er egnet for sikker bruk av maskinen. Denne inspeksjonen bør utføres av brukeren før maskinen transporteres til arbeidsplassen.

Det er brukerens ansvar å lese om og huske farene ved arbeidsplassen, og deretter se opp for dem og unngå dem ved transport, montering og betjening av maskinen.

Betjeningsinstruksjoner



Bruk ikke denne maskinen før:

- Du har lest og følger prinsippene for sikker bruk av maskinen som finnes i denne brukerhåndboken.
 - 1 Unngå farlige situasjoner.
 - 2 Inspiser alltid maskinen før bruk.
 - 3 Utfør alltid funksjonstester før bruk.
 - 4 Inspiser arbeidsplassen.
 - 5 **Bruk kun maskinen til det den er laget for.**

Grunnleggende regler

Betjeningsinstruksjonene gir instruksjoner for alle aspekter ved betjening av maskinen. Det er brukerens ansvar å følge alle sikkerhetsregler og instruksjoner i brukerhåndboken.

Å bruke maskinen til andre ting enn å løfte materialer er ikke trygt.

Dersom maskinen kommer til å bli brukt av mer enn én bruker til forskjellige tider i løpet av samme skift, må hver bruker følge alle sikkerhetsregler og instruksjoner i brukerhåndboken. Dette betyr at hver nye bruker skal utføre en inspeksjon av arbeidsplassen, samt utføre funksjonstester på maskinen før denne tas i bruk.

Montering

Velg et område som er fast, plant og uten hindringer.

Følg monteringsinstruksjonene i avsnittet Funksjonstester.

Heve og senke last – manuell vinsj

- 1 Sentrer lasten på gaffelen eller lasteplattformen.
- 2 Hev lasten ved å ta godt tak i vinsjhåndtaket, og roter det med klokken. Ikke la kableen vikle seg ujevnt inn på vinsjtrommelen.
- 3 Senk lasten ved å ta godt tak i vinsjhåndtaket, og roter det mot klokken. Etter å ha senket lasten til ønsket posisjon, vri vinsjhåndtaket med klokken (hev lasten) $\frac{1}{4}$ omdreining for å sette på bremsen.

Heve og senke last – elektrisk vinsj

- 1 Sentrer lasten på gaffelen eller lasteplattformen.
- 2 Koble til batteripakken.
- 3 Dra ut den røde nødstopknappen til "på"-posisjon.
- 4 Trykk på "opp"- eller "ned"-knappen på håndkontrollen for å velge ønsket retning.

BETJENINGSINSTRUKSJONER

Flytting av maskin med last

Det er best å flytte maskinen til arbeidsstedet uten last. Flytting av hevet last bør begrenses til justering av posisjon ved lessing og lossing. Hvis det er nødvendig å flytte maskinen med hevet last, må følgende sikkerhetsregler leses og følges:

- Pass på at området er plant og uten hindringer.
- Pass på at lasten er sentrert på gaffelen eller lastepattformen.
- Unngå å starte eller stoppe brått.
- Flytt maskinen med lasten i lavest mulig posisjon.
- Hold personell unna maskinen og lasten.
- Ikke bikk maskinen bakover med hevet last.

Flytting av maskinen opp eller ned trapper

Det er best å flytte maskinen opp og ned trapper ved hjelp av trappeskinner (tilvalg). Flytting av maskinen opp eller ned trapper uten å bruke trappeskinnene, anbefales ikke. Hvis det er nødvendig å flytte maskinen opp eller ned trapper, må følgende sikkerhetsregler leses og følges:

- Ikke flytt maskinen opp eller ned trapper når maskinen er utstyrt med 4-punktshjul.
- Senk lasten helt.
- Lirk maskinen opp eller ned hvert trinn. Hold et godt tak i håndtaket.
- Ikke la maskinen komme ut av balanse.
- Fortsett forsiktig opp eller ned trappene.
- Vær nok folk og bruk riktig løfteteknikk når lasten er tung.
- Modeller med elektrisk vinsj: Fjern batteripakken.

Etter hver gangs bruk

For å klargjøre maskinen for lagring, fjern gaffelen og beina og snu vinsjhåndtaket andre veien. Se monteringsanvisningene.

Finn en sikker lagringsplass – et fast og plant underlag, beskyttet mot vær og vind, uten hindringer og trafikk.

Modeller med elektrisk vinsj: Lade opp batteriet.

BETJENINGSINSTRUKSJONER



Batteri- og ladeinstruksjoner

Les og følg:

- Ikke bruk en ekstern lader eller et eksternt startbatteri.
- Lad batteriet i et godt ventilert område.
- Bruk riktig AC-spenning for lading, slik det er angitt på laderen.
- Bruk kun batterier og ladere som er godkjent av Genie.

Hvordan lade batteriet

- 1 Åpne batterilokket for å få tilgang til batteriet.
- 2 Fjern batteriets ventilhetter og sjekk syrenivået. Om nødvendig, fyll på med destillert vann slik at det akkurat dekker platene. Ikke overfyll før ladingen.
- 3 Sett ventilhettene på igjen.
- 4 Hvis montert: Vri strømbryteren til "av"-posisjon. Pass på at likestrømsledningen er skikkelig koblet til batteriet (svart til minus, rød til pluss).
- 5 Koble batteriladeren til et jordet AC-uttak.
- 6 Hvis montert: Still inn riktig spenning med vekselstrømbryteren.
- 7 Vri strømbryteren til "AUTO" (AUTO)-posisjon.
- 8 Monter amperemeteret for å få riktig strømstyrke på ladingen. Styrken skal begynne på ca. 10 A. Strømstyrken vil minke ettersom batteriet lades opp.

- 9 Ladermodeller med manuell/automatisk bryter: Hvis amperemeteret indikerer at batteriet ikke lades, sett strømbryteren til "MANUAL" (MANUELL) posisjon til måleren på amperemeteret begynner å stige. Sett så strømbryteren til "AUTO" (AUTO)-posisjon.
- 10 Laderen skru seg av automatisk når batteriet er fullt oppladet. Hvis montert: Sett strømbryteren til "av"-posisjon. Koble deretter fra nettstrømmen.
- 11 Sjekk syrenivået i batteriet når ladingen er fullført. Etterfyll med destillert vann i battericellene. Ikke fyll på for mye.

Instruksjoner for fylling av tørt batteri og lading

- 1 Fjern batteriets ventilhetter, og fjern permanent plastikkforseglingen fra batteriventilenes åpninger.
- 2 Fyll hver celle med batterisyre (elektrolytt) til den dekker platene.

Ikke fyll opp til maksimalt nivå før batteriladingen er fullført. Overfylling kan føre til at batterisyren flyter over under ladingen. Nøytraliser batterisyresøl med bakepulver og vann.

- 3 Sett batteriventilhettene på igjen.
- 4 Lad opp batteriet.
- 5 Sjekk syrenivået i batteriet når ladingen er fullført. Etterfyll med destillert vann i battericellene. Ikke fyll på for mye.

BETJENINGSINSTRUKSJONER



Transportinstruksjoner

Les og følg:

- Pass på at eventuelle transportkjøretøy og lasteflater tåler maskinens vekt. Se platen med serienummer for maskinens vekt.
- Transportkjøretøyet må parkeres på et plant underlag.
- Fjern lasten fra gaffelen, bommen eller lasteplattformen før maskinen lastes for transport.
- Transportkjøretøyet må sikres slik at det ikke ruller når maskinen lastes på.
- Maskinen må festes på en sikker måte til transportkjøretøyet.

Løfteinstruksjoner

Antall personer som må til for å laste på og losse av en maskin, er avhengig av en rekke faktorer, inkludert, men ikke begrenset til:

- de involvertes fysiske form, styrke og grad av uførhet eller tidligere skader
- hvor høyt eller langt maskinen skal flyttes
- antall ganger maskinen skal lastes på eller losses av
- de involvertes stilling, kroppsholdning og grep
- løfteteknikk
- værforhold og andre forhold på stedet hvor aktiviteten finner sted (dvs. glatt føre, is, regn)

Man må være et tilstrekkelig antall personer og riktig løfteteknikk må brukes for å unngå skader.

Lessing for transport

- 1 Senk vognen helt.
- 2 Vri bøylen som holder vognen nede over vognen. Pass på at låsepinnen klikker på plass.
- 3 Fjern vinsjhåndtaket, snu det den andre veien og sett det på igjen. Grepet på håndtaket skal vende mot vognen.
- 4 Modeller med elektrisk vinsj: Fjern batteripakken.

Tabeller over lastekapasitet



Les og følg:

Dersom lasten ikke plasseres riktig, kan det føre til død eller alvorlig personskade.

Sjekk at lasten du ønsker å heve ikke overstiger maksimumsgrensen for ditt lastesentrum. Se tabellene over lastekapasitet på neste side.

⚠ ADVARSEL Fare for velt. Heving av last som overstiger maskinens kapasitet kan føre til død eller alvorlig personskade.

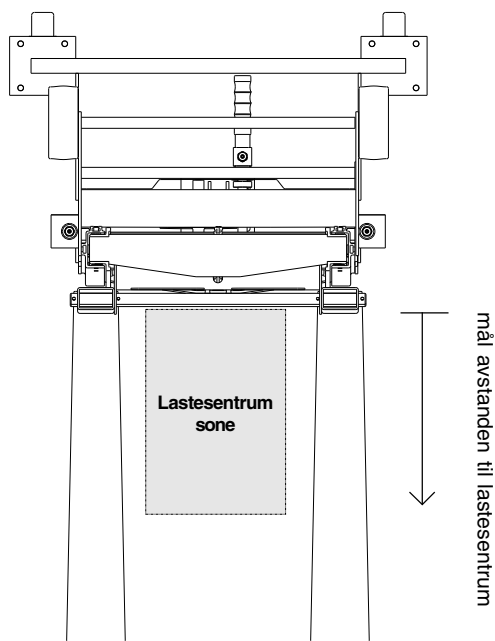
Et lastesentrum defineres som balansepunktet (tyngdepunktet) til en last, og må posisjoneres innenfor lastesentrumsonen.

⚠ ADVARSEL Fare for velt. Dersom lastesentrumet ikke posisjoneres innenfor lastesentrumsonen, kan det føre til død eller alvorlig personskade.

Gaffel

Instruksjoner for posisjonering av last

- 1 Fastslå lastens vekt og plasseringen av lastens lastesentrum.
- 2 Mål hvilken side av lasten som vil ha kortest avstand fra lastesentrum til vognen.
- 3 Se tabellen på neste side for å avgjøre om maskinen er i stand til å løfte vekten på det aktuelle stedet på gaffelen.
- 4 Plasser lasten slik at den hviler på gaffelen, så tett inntil vognen som mulig.
- 5 Plasser lasten slik at lastesentrumet er innenfor lastesentrumsonen.



TABELLER OVER LASTEKAPASITET

Tabell over lastekapasitet for gaffel			
cm		30	35
Modell			
GL-4	kg	227	227
GL-8	kg	181	181
GL-10	kg	159	159
GL-12	kg	159	159

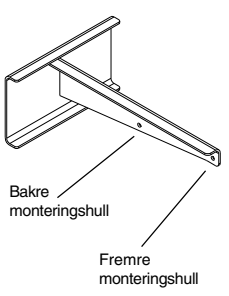
Maks. lastesentrum

(målt fra vognens fremside)

Gaffel:	35 cm
Lasteplattform:	35 cm
Bom:	51 cm

Bom**Instruksjoner for posisjonering av last**

- 1 Fastslå lastens vekt og plasseringen av lastens lastesentrum.
- 2 Se tabellen under for å avgjøre om maskinen er i stand til å løfte vekten på det aktuelle stedet på bommen.
- 3 Fest løftebøylen til ønsket hull i bommen.

	Tabell over lastekapasitet for bom		
	Modell	Fremre hull	Bakre hull
	GL-4 kg	136	227
	GL-8 kg	109	181
	GL-10kg	95	159
	GL-12kg	95	159

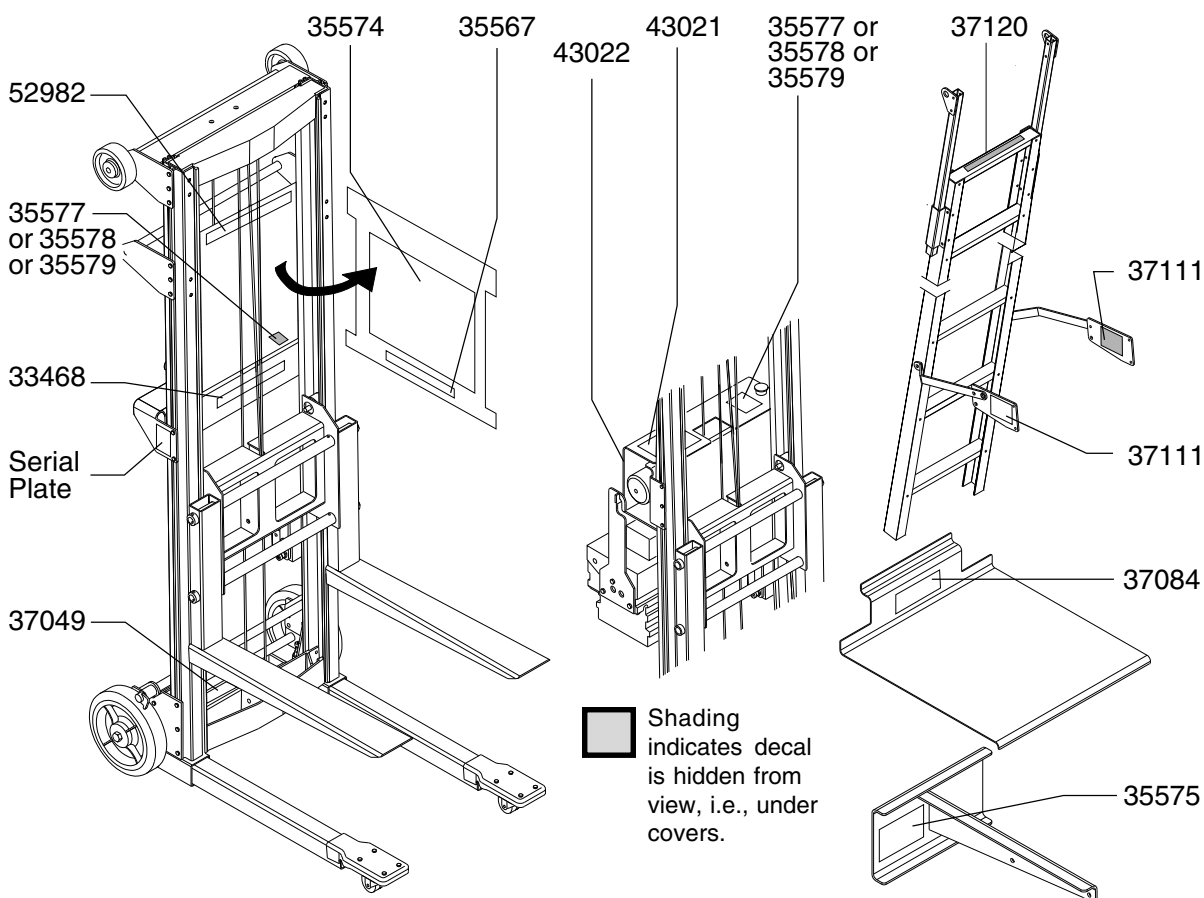
Merking

Kontroll av merking med tekst

Finne ut om merkingen på din maskin har tekst eller symboler. Inspiser slik at du er sikker på at all merking er på plass og leselig.

Part No.	Description	Quantity
33468	Warning – No Riders	1
35567	Warning – Bodily Injury Hazard	1
35574	Warning – Machine Safety and Setup	1
35575	Notice – Boom Setup	1
35577	Notice – Max Capacity 350 lbs / 159 kg, GL-10, GL-12	1
35578	Notice – Max Capacity 400 lbs / 181 kg, GL-8	1

Part No.	Description	Quantity
35579	Notice – Max Capacity 500 lbs / 227 kg, GL-4	1
37049	Warning – Tip-over Hazard	1
37084	Notice – Load Platform Setup	1
37111	Warning – Ladder Safety and Setup	1
37120	Warning – No Step	1
43021	Warning/Notice – Electric Winch Safety	1
43022	Danger/Notice – Electric Winch Battery Safety	1
52982	Cosmetic – Genie Lift	1



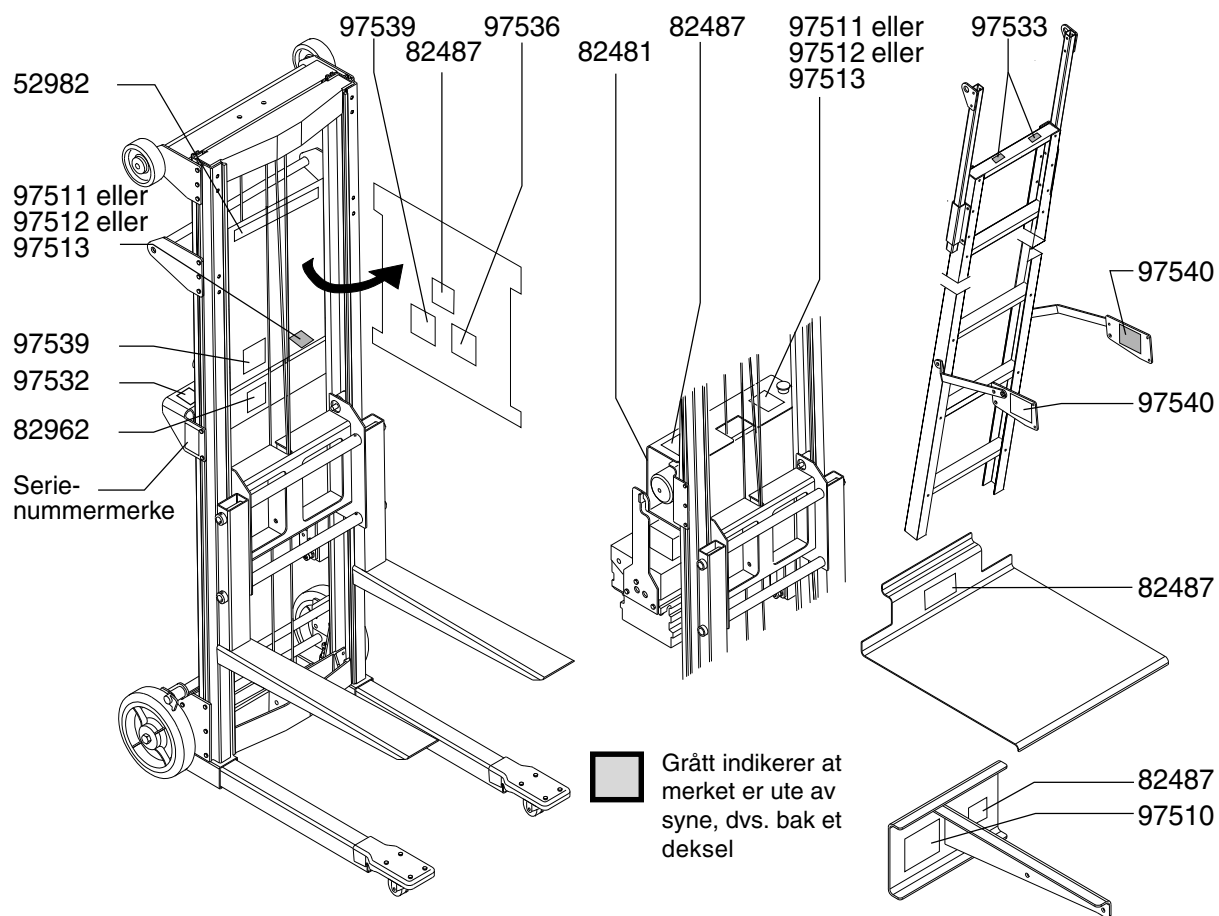
MERKING

Kontroll av merking med symboler

Finne ut om merkingen på din maskin har tekst eller symboler. Inspiser slik at du er sikker på at all merking er på plass og leselig.

Delenr.	Beskrivelse	Antall
52982	Kosmetisk – Genie Lift	1
82481	Fare – Batterisikkerhet	1
82962	Advarsel – Ingen persontransport	1
82487	Merke – Les manualen	3

Delenr.	Beskrivelse	Antall
97510	Advarsel – Montering av bom	1
97511	Advarsel – Maksimumskapasitet 159 kg, GL-10, GL-12	1
97512	Advarsel – Maksimumskapasitet 181 kg, GL-8	1
97513	Advarsel – Maksimumskapasitet 227 kg, GL-4	1
97532	Forsiktig – Fare for personskade	1
97533	Advarsel – Ikke tråkk her	2
97536	Advarsel – Ikke rør	1
97539	Fare – Fare for elektrisk støt	2
97540	Advarsel – Maksimumskapasitet for stige 113 kg	2



Spesifikasjoner

Modell	GL-4	GL-8	GL-10	GL-12
Maksimumshøyde lift Gaffel hevet	1,8 m	3,06 m	3,6 m	4,2 m
Maksimumshøyde lift Gaffel senket	1,2 m	2,5 m	3 m	3,7 m
Minimumshøyde lift Gaffel senket	8,9 cm	8,9 cm	5,1 cm	5,1 cm
Løftekapasitet ved 30,5 cm lastesentrum	227 kg	181 kg	159 kg	159 kg
Maskinvekt	Se spesifikasjonstabell på neste side.			
Høyde, sammenslått*	1,7 m	1,7 m	2 m	2,3 m
Bakkeklaring*	1,9 cm	1,9 cm	1,9 cm	1,9 cm
Standard sokkel				
Bredde	62,9 cm	62,9 cm	NA	NA
Lengde – sammenslått	30,5 cm	30,5 cm	NA	NA
Lengde – i bruk	88,3 cm	88,3 cm	NA	NA
Bredbeint sokkel				
Bredde – sammenslått	73 cm	73 cm	73 cm	73 cm
Bredde – forlenget	1,1 m	1,1 m	1,1 m	1,1 m
Lengde – sammenslått	48,9 cm	48,9 cm	48,9 cm	48,9 cm
Lengde – i bruk	1 m	1 m	1 m	1 m
Sokkel med motvekt				
Bredde – sammenslått	73 cm	73 cm	73 cm	NA
Bredde – forlenget	1,1 m	1,1 m	1,1 m	NA
Lengde – i bruk	72,4 cm	72,4 cm	72,4 cm	NA
Støynivå etter maskintype				
Maksimum støynivå ved normale arbeidsplasser (A-klassifisert)				
Manuell vinsj	90 dB	90 dB	90 dB	90 dB
Elektisk vinsj	95 dB	95 dB	95 dB	95 dB

*Alternativet med 10 tommer pneumatisk bakhjul vil legge 1 tomme / 2,5 cm til disse spesifikasjonene.

*4-punkts hjul alternativ B legge 1 tomme / 2,5 cm til disse spesifikasjonene.

*Sokkel med motvekt vil legge 1 tomme / 2,5 cm til disse spesifikasjonene.

SPESIFIKASJONER

Modell	GL-4	GL-8	GL-10	GL-12
Gaffel				
Lengde	57,2 cm	57,2 cm	57,2 cm	57,2 cm
Bredde	52,1 cm	52,1 cm	52,1 cm	52,1 cm
Lastepattform				
Lengde	58,4 cm	58,4 cm	58,4 cm	58,4 cm
Bredde	55,9 cm	55,9 cm	55,9 cm	55,9 cm

Maskinkonfigurasjon**Sokkel: Standard sokkel
GL-4 og GL-8*****Hjul:**

Pneumatiske

Fremme: 2¹/₂-tommers roterbare hjul
 Bak: 10-tommers pneumatiske hjul

**Sokkel: Bredbeint sokkel
GL-4, GL-8, GL-10 og GL-12*****Hjul:**

Pneumatiske

Fremme: 2¹/₂-tommers roterbare hjul
 Bak: 10-tommers pneumatiske hjul

4-punktshjul alternativ A

Fremme: 2-tommers doble hjul,
 roterbare hjul
 Bak: 4-tommers roterbare hjul

4-punktshjul alternativ B

Fremme: 2¹/₂-tommers roterbare hjul
 Bak: 5-tommers roterbare hjul med
 sidebremser og 4-punkts
 roterende låser

**Sokkel: Motvekt
GL-4, GL-8, GL-10******Hjul**

Fremme: 4-tommers ubevegelige hjul
 Bak: 5-tommers roterbare hjul
 med sidebremser

*Maskiner med standard eller bredbeint sokkel leveres som standard med 8-tommers bakhjul og 2-tommers doble, roterbare hjul foran.

**Maskiner med sokkel med motvekt leveres som standard med 5-tommers roterbare hjul med sidebremser og 4-tommers ubevegelige hjul foran.

Maskinvekt**Genie Lift 4**

Sokkel:	Hjultype:	Vekt:
Standard	Standard	51 kg
Standard	Pneumatisk	53 kg
Bredbeint	Standard	57 kg
Bredbeint	Pneumatisk	59 kg
Bredbeint	4-punktshjul A	62 kg
Bredbeint	4-punktshjul B	63 kg
Motvekt	Standard	178 kg

Genie Lift 8

Sokkel:	Hjultype:	Vekt:
Standard	Standard	60 kg
Standard	Pneumatisk	62 kg
Bredbeint	Standard	66 kg
Bredbeint	Pneumatisk	68 kg
Bredbeint	4-punktshjul A	71 kg
Bredbeint	4-punktshjul B	72 kg
Motvekt	Standard	186 kg

Genie Lift 10

Sokkel:	Hjultype:	Vekt:
Bredbeint	Standard	68 kg
Bredbeint	Pneumatisk	69 kg
Bredbeint	4-punktshjul A	73 kg
Bredbeint	4-punktshjul B	73 kg
Motvekt	Standard	188 kg

Genie Lift 12

Sokkel:	Hjultype:	Vekt:
Bredbeint	Standard	70 kg
Bredbeint	Pneumatisk	72 kg
Bredbeint	4-punktshjul A	75 kg
Bredbeint	4-punktshjul B	76 kg

Den elektriske vinsjen vil øke maskinvekten over med ytteligere 47 kg.

Genie Scandinavia
Telefon +46 31 575100
Fax +46 31 579020

Genie France
Telefon +33 (0)2 37 26 09 99
Fax +33 (0)2 37 26 09 98

Genie Iberica
Telefon +34 93 579 5042
Fax +34 93 579 5059

Genie Germany
Telefon +49 (0)4202 88520
Fax +49 (0)4202 8852-20

Genie U.K.
Telefon +44 (0)1476 584333
Fax +44 (0)1476 584334

Genie Mexico City
Telefon +52 55 5666 5242
Fax +52 55 5666 3241

Genie North America
Telefon 425.881.1800
Gratis USA og Canada
800.536.1800
Fax 425.883.3475

Genie Australia Pty Ltd.
Telefon +61 7 3375 1660
Fax +61 7 3375 1002

Genie China
Telefon +86 21 53852570
Fax +86 21 53852569

Genie Malaysia
Telefon +65 98 480 775
Fax +65 67 533 544

Genie Japan
Telefon +81 3 3453 6082
Fax +81 3 3453 6083

Genie Korea
Telefon +82 25 587 267
Fax +82 25 583 910

Genie Brasil
Telefon +55 11 41 665 755
Fax +55 11 41 665 754

Genie Holland
Telefon +31 183 581 102
Fax +31 183 581 556

Distribuert av: