

REMKO ELT

3-2, 10-6 OG 18-9

- elektriske varmevifter med seperat termostat



Bruksanvisning

Les disse instruksjonene nøye for anlegget monteres og tas i bruk!
Garantien bortfaller ved feil montering, bruk eller vedlikehold,
eller dersom det gjøres forandringer på anlegget uten
leverandørens godkjenning. Med forbehold for endringer!



REMKO ELT 3-2,10-6 og 18-9

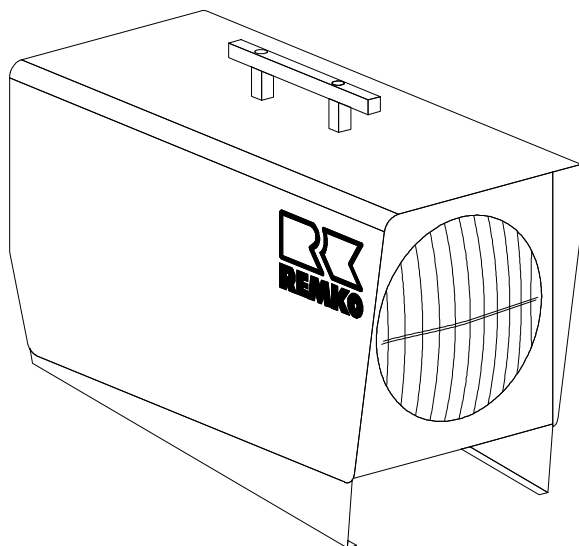
Sikkerhetsforskrifter

REMKOs elektriske varmevifter har høy nytteverdi og lang levetid takket være omfattende kvalitetskontroll av materialer og funksjon. Fare kan allikevel oppstå hvis enheten brukes av personer som ikke er fortrolige med bruksanvisningen eller hvis enheten brukes på utilsiktet måte.

De som har ansvar for drift av enhetene må sjekke drifts- og sikkerhetsinnretninger for feil og mangler før oppstart. I tillegg må det sjekkes at ingen beskyttelsesinnretninger mangler.

- Enheter med feil eller mangler som kan påvirke driftssikkerheten skal umiddelbart slås av.
- Drift av enhetene må skje i samsvar med lokale forskrifter og med bruk av angitte sikkerhetsrutiner.
- Foreskrevne sikkerhetsavstander til brennbare materialer må overholdes.
- Åpninger for luftinntak og utblåsning må aldri blokkeres.
- Utblåsnings åpning må ikke innsnevres eller tilkobles rør eller slanger.
- Fremmedlegemer må aldri anbringes i enheten
- Varmeviften må ikke tildekkes mens den er i drift.
- Varmeviften må ikke brukes i nærheten av bad, dusj, svømmebasseng og lignende.
- Varmeviften må ikke brukes direkte under en stikkontakt.
- Varmeviften må ikke utsettes for direkte vannstråler.
- Sørg for at vann ikke trenger inn i enheten
- Varmevifter må ikke bruke i rom hvor det kan være eksplosjonsfare.
- Alle utvendige kabler må beskyttes mot skade (f.eks. skade forvoldt av dyr)

Forlengelse av nettkabelen må bare utføres av autoriserte elektrikere under hensyn til enhetens ytelse, kabellengde og lokal anvendelse.



Beskrivelse

Enhetene er utelukkende konstruert for elektrisk bruk, og for fullautomatisk, universell og problemfri drift.

Varmeviftene er utstyrt med spesielle innkapslete varmeelementer med lydsvake vedlikeholdsfri aksialvifter. De har sikkerhets- og kjøletermostat, romtermostat og kabel med jordet stikkontakt.

- Enhetene oppfyller alle sikkerhetskrav i de relevante EU- direktiver.
- Enhetene er driftssikre og lette å betjene.

Anvendelse

Avfukting av nybygg. Oppvarming av utendørs arbeidsplasser, eller til bruk i haller og produksjonslokaler som ikke er utsatt for brannfare. Kontinuerlig eller midlertidig oppvarming av rom. Avising av maskiner og kjøretøy og ikkebrennbare lagervarer under iakttakelse av passende sikkerhetsavstand.

Drift

Alle enheter kan brukes til oppvarming eller ventilasjon avhengig av innstilling på hovedkontakt.

- Varmeviften ELT 3-2 har 1 varmeinnstilling og 1 vifteinnstilling.
- Varmeviftene ELT 10-6 og ELT 18-9 har 3 varmeinnstillinger.

Enhetene kan utstyres med en romtermostat (tilbehør) som kan plugges i for å sikre en konstant romtemperatur. Når den forhåndsvalgte temperatur nåes stanser oppvarmingen, og den starter opp igjen når temperaturen har falt under den fastsatte verdien.

Når enheten slås av, enten med hovedbryter eller romtermostat, vil viften fortsette å gå en stund for å kjøle ned varmeelementer før den slår seg av automatisk.

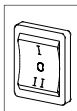
Elektrisk tilkobling skal bare gjøres over en dedikert sikringskurs som er beskyttet med en jordfeilbryter

Oppstart

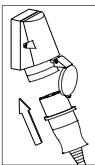
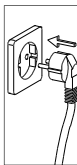
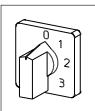
Drift og overvåking av enhetene må bare utføres av personer som har mottatt tilstrekkelig opplæring i bruk av enheten

1. Sjekk at enheten tilkobles korrekt spenning.
ELT 3-2 230V/1~
ELT 10-6 and ELT 18-9 400V/3~
2. Sett hovedkontakt på stilling "0".
3. Sett pluggen i en stikkontakt av korrekt type.

ELT 3-2

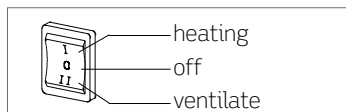


ELT 10-6
ELT 18-9

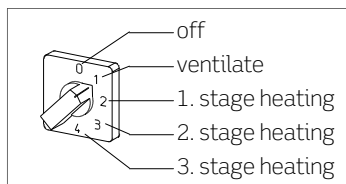


Hovedkontakt innstillinger

Hovedkontakt
ELT 3-2

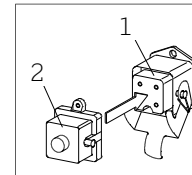


Hovedkontakt
ELT 10-6
ELT 18-9



Vifte

I denne stilling er det bare viften som går. Varme og termostatstyring er ikke mulig.



1. Sett hovedkontakt til ønsket funksjon.

Varme uten romtermostat

Enheden kjører med konstant belastning.

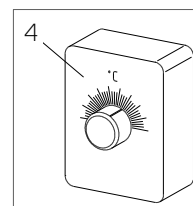
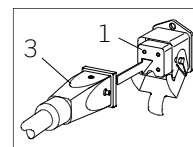
1. Tilslett den medfølgende brokoplning 2 til termostatsokkel 1 på enheten.
2. Sett hovedkontakt til ønsket funksjon.

For at utstyret skal fungere optimalt, skal det ikke brukes i omgivelsestemperatur høyere enn 25 °C

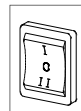
Oppvarming med romtermostat

Enheden kjører fullautomatisk avhengig av innstilt temperatur.

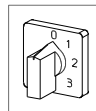
1. Fjern brokoplingsplugg 2.
2. Tilslett termostatplugg 3 på romtermostat (tilbehør) til termostatsokkel 1.
3. Anbring romtermostat 4 på et passende sted. Termostatens sensor må ikke utsettes for direkte varmluftsstrøm eller anbringes på en kald overflate.
4. Forhåndsinnstill ønsket romtemperatur på romtermostaten.
5. Sett hovedkontakt til ønsket funksjon.



ELT 3-2



ELT 10-6
ELT 18-9



Slå av

1. Sett hovedkontakt på stilling "0" (AV).

PASS PÅ!

Viktig informasjon om nedkjølingsfasen.

Viften fortsetter å kjøre for å kjøle ned enheten og slår seg av når en tilstrekkelig lav temperatur er nådd. Viften kan starte igjen flere ganger før den slår seg av permanent.

Strømforsyningen må aldri frakobles (unntatt I nødstilfelle) før hele avkjølingsperioden er avsluttet. Garantien dekker ikke skade som følge av overoppheting.

Vedlikehold

Regelmessig stell og overholdelse av noen få grunnleggende betingelser vil sikre feilfri drift og lang levetid.

Før det utføres arbeid på enheten må strømforsyning koples fra.

Vær oppmerksom på følgende punkter:

- Enheten må vedlikeholdes og rengjøres regelmessig.
- Enheten skal holdes ren og støvfri, og bare rengjøres med en tørr eller lett fuktig klut.
- Bruk ikke høytrykksvasker.
- Bruk ikke rengjøringsmidler som kan skade miljøet eller som er etsende eller inneholder løsemidler.
- Kontroller sikkerhetsinnretninger jevnlig.
- Kontroller beskyttelsesgitter på luftinntak og avtrekk jevnlig og rengjør etter behov.
- Pass på ikke å skade termostatens sensor eller kapillarrør når beskyttelsesgitter fjernes eller monteres.

Feilsøking

Før det utføres arbeid på enheten må strømforsyning koples fra. Justering og vedlikehold skal utføres av autorisert spesialist.

Enheten (viften) starter ikke:

1. Kontroller sikringer
2. Kontroller plugg til strømforsyning
3. Kontroller hovedkontakt
4. Kontroller at viften kjører korrekt

Enheten avgir ikke varme

1. Kontroller hovedkontakt
2. Kontroller hjelperelé /vernebryter (ELT 10-6 / ELT 18-9).
3. Kontroller overtemperaturreléets funksjon, eller kapillarrør (hvis skadet)
4. Kontroller om termostat- eller brokoplingsplugg er tilkople
5. Kontroller termostatfunksjon: Termostaten må være innstilt på høyere temperatur enn romtemperaturen. Hvis enheten ikke virker, etter at alle funksjonskontroller er gjennomført, tilkalles autorisert servicepersonell.

Service og garanti

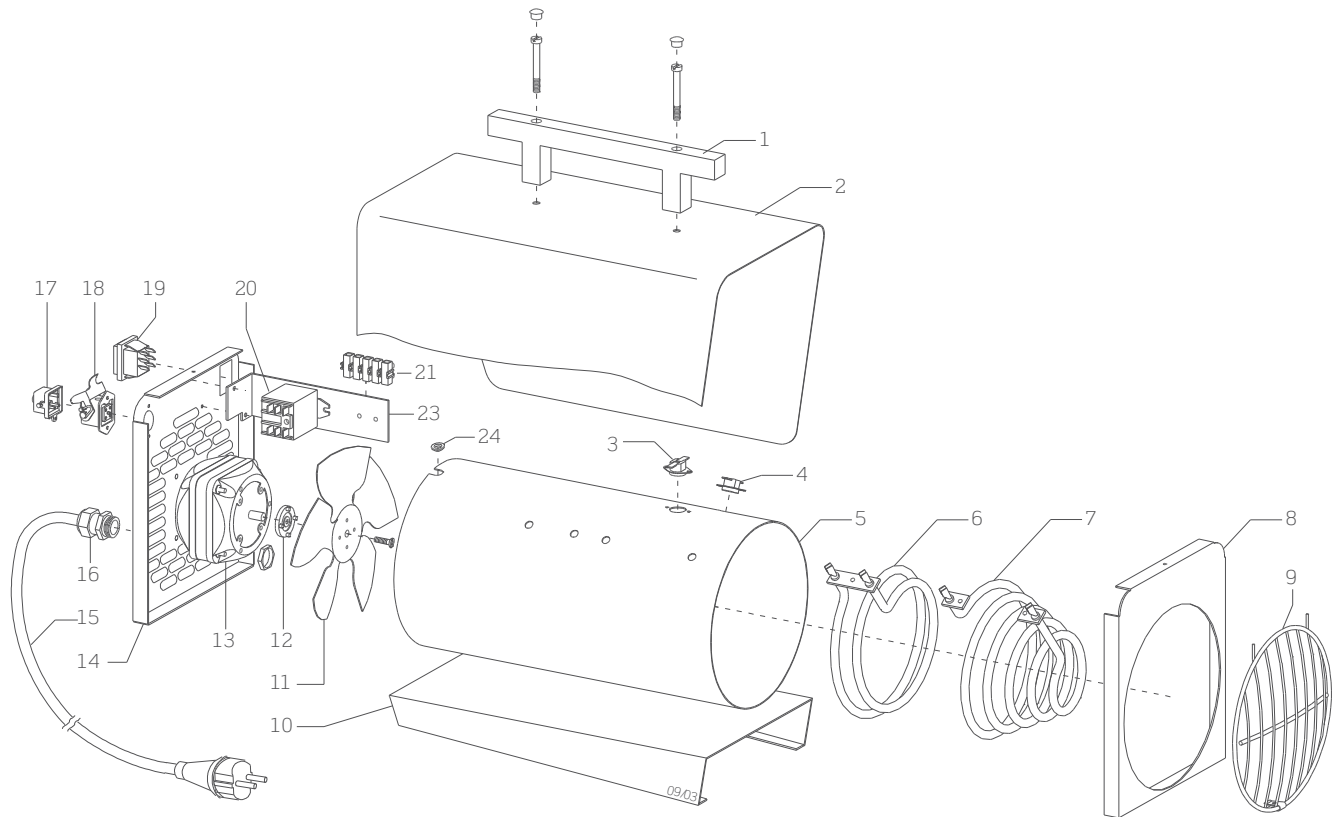
Drift og bruk på annen måte enn her angitt er ikke tillatt. I tilfelle av tilsidesettelse av påbud for korrekt drift og vedlikehold fraskriver produsenten seg ansvar og garantien bortfaller.

Korrekt bruk

Enhetene er konstruert med tanke på oppvarming og ventilasjon i industriell og kommersiell sammenheng.

Produsenten fraskriver seg ethvert ansvar for skader som oppstår ved at enhetene blir brukt på annen måte enn slik det er beskrevet i disse instruksjonene, eller hvis det ikke blir tatt hensyn til relevante lokale lover og forskrifter.

Splittegning ELT 3-2



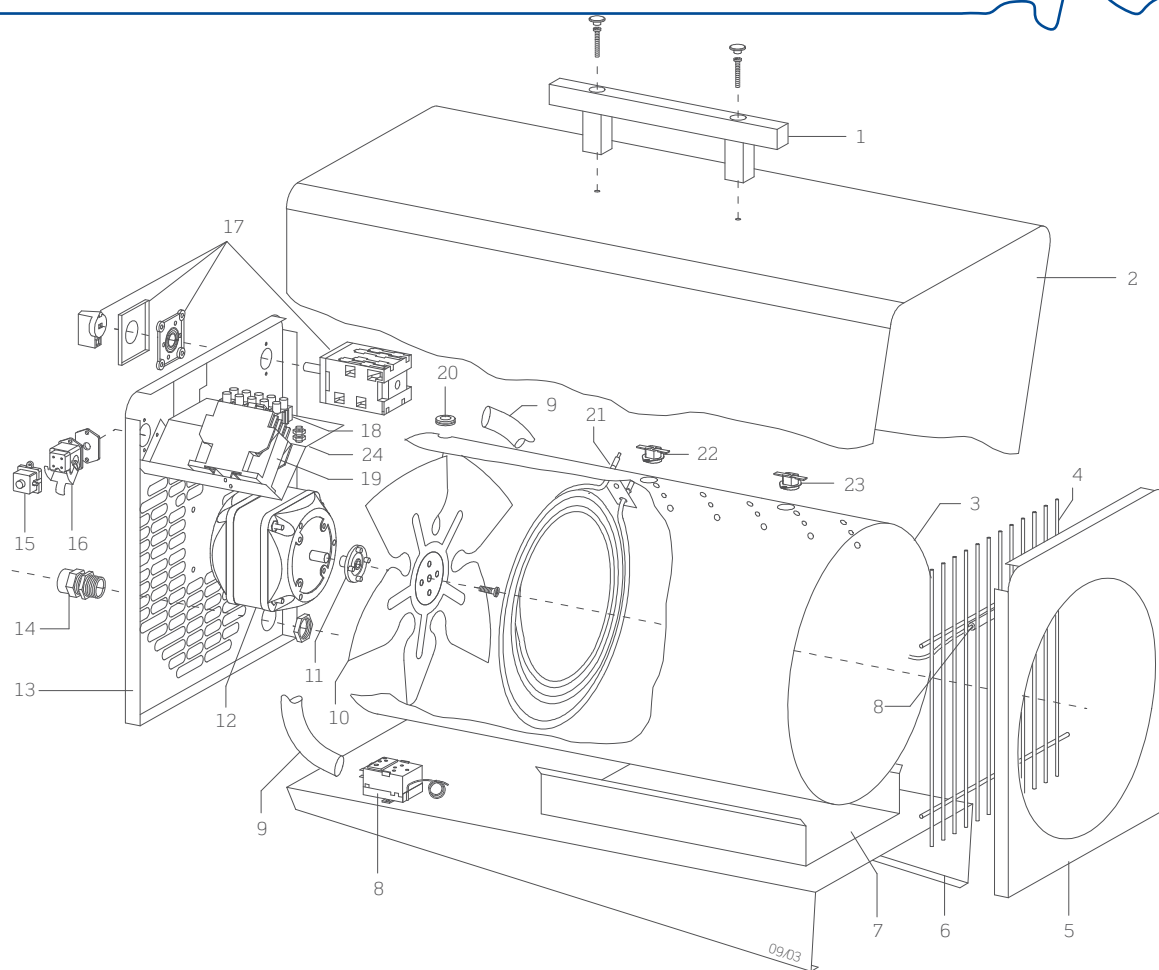
Deleliste

Nr.	Betegnelse	EDP Nr.
1	transporthåndtak	1101142
2	ytterkabinett	1103905
3	kjøletermostat	1104065
4	overopphetingsrelé	1101161
5	innerkabinett	1103907
6	varmeelement	1103908
7	varmeelement	1103909
8	frontplate	1103910
9	beskyttelses gitter, avtrekk	1103803
10	bæreplate	1103911
11	vifteblad	1103902
12	clutchlamell	1103912

Nr.	Betegnelse	EDP Nr.
13	viftemotor	1103820
14	bakplate	1103913
15	nettkabel med plugg	1103901
16	strekavlastning	1101267
17	brokoplingsplugg	1101019
18	termostatholder	1101018
19	hovedkontakt	1101188
20	vernebryter	1108038
21	terminalblokk, 6 x	1101366
23	hjørnestolpe	1101067
24	beskyttelsesmuffe, liten	1101304
	Ikke vist: termostatplugg	1101020

Vi forbeholder oss rett til å endre konstruksjoner og dimensjoner med henblikk på tekniske forbedringer

Splittegning ELT 10-6



Deleliste

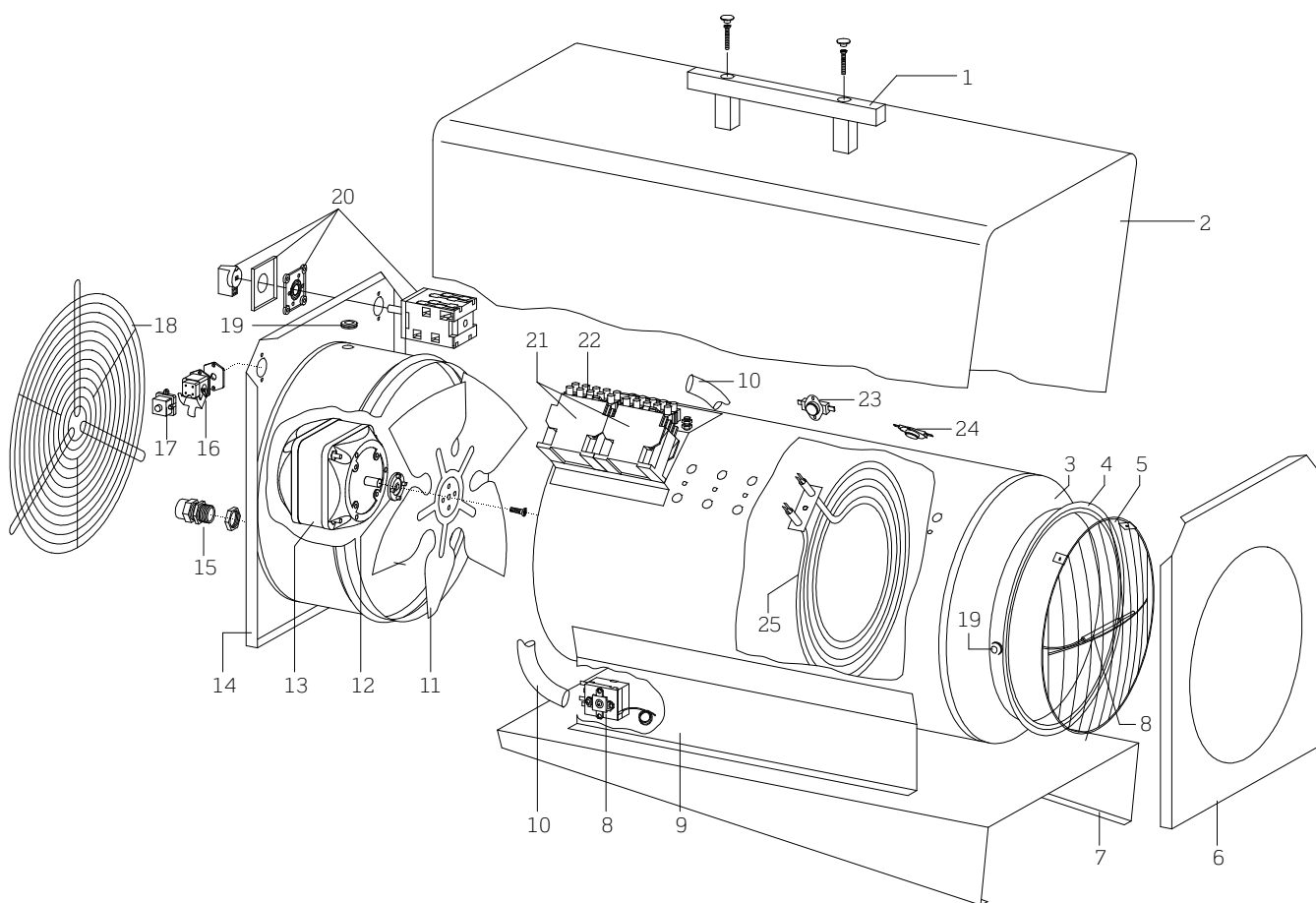
Nr.	Betegnelse	EDP Nr.
1	transporthåndtak	1101142
2	ytterkabinett	1107910
3	innerkabinett	1103951
4	beskyttelses gitter, avtrekk	1103952
5	frontplate	1103953
6	bæreplate	1107913
7	støttekonsoll	1107914
8	overopphetingsrelé med sensor	1107960
9	beskyttelsesslange	1107915
10	vifteblad	1103950
11	clutchlamell B8 Ø	1103956
12	viftemotor	1101254
13	bakplate	1103954

Nr.	Betegnelse	EDP Nr.
14	strekkekavlastning	1107944
15	brokoplingsplugg	1101019
16	termostatholder	1101018
17	hovedkontakt	1107993
18	terminalblokk, 5 x	1107952
19	vernebryter	1101025
20	beskyttelsesmuffe	1101304
21	varmeelement	1103955
22	overopphetingsrelé	1101161
23	kjøletermostat	1104065
24	hjørnestolpe	1101031
	Ikke vist: nettkabel med plugg	1101026
	Ikke vist: termostatplugg	1101020

Vi forbeholder oss rett til å endre konstruksjoner og dimensjoner med henblikk på tekniske forbedringer

Ytterligere informasjon finnes på: www.holteindustri.no

Splittegning ELT 18-9



Deleliste

Nr.	Betegnelse	EDP Nr.
1	transporthåndtak	1101142
2	ytterkabinett	1107920
4	Konustopp pakning	1107954
3	Innerkabinett med utblåsningskonus	1107953
5	beskyttelses gitter, avtrekk	1101353
6	frontplate	1107921
7	bæreplate	1107950
8	overopphetingsrelé med sensor	1107960
9	støttekonsoll	1107922
10	beskyttesslange	1107915
11	vifteblad	1101153
12	clutchlamell B8 ø	1103956
13	viftemotor	1101254
14	bakplate	1107923

Nr.	Betegnelse	EDP Nr.
15	strekavlastning	1107961
16	termostatholder	1101018
17	brokoplingsplugg	1101019
18	beskyttelsesgitter, luftinntak	1107947
19	beskyttelsesmuffe	1101304
20	hovedkontakt	1107993
21	vernebryter	1101021
22	terminalblokk, 5 x	1107952
23	overopphetingsrelé	1101161
24	kjøletermostat	1104065
25	varmeelement	1107998
	Ikke vist: nettkabel med plugg	1107962
	Ikke vist: termostatplugg	1101020

Vi forbeholder oss rett til å endre konstruksjoner og dimensjoner med henblikk på tekniske forbedringer

Teknisk data 3-2, 10-6 og 18-9

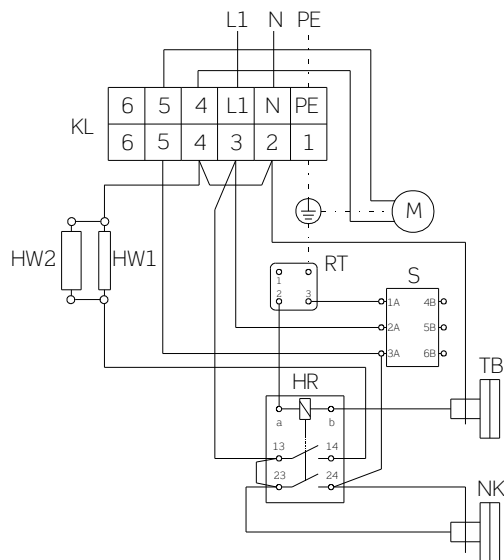
Type		ELT 3-2	ELT 10-6	ELT 18-9
Nominell varmeytelse	kW	3,2	10,5	18
Variabel varmeytelse	kW	1 x 3,2	3 x 3,5	3 x 6
Luftkapasitet	m ³ /h	350	750	1000
Strømforsyning	V	230/1~	400/3~	400/3~
Frekvens	Hz	50	50	50
Merkestrøm	A	13,9	14,9	27,5
Maks. kraftforbruk	kW	3,25	10,65	18,2
Avsikring (påkrevet)	A (treg)	16	16	32
Lydtrykniveau LpA 1m 1)	dB (A)	46	53	57
Dimensjon Lengde	mm	400	675	740
Bredde	mm	200	300	335
Høyde	mm	335	455	500
Vekt	kg	6,8	20,0	27,4

1) støymåling DIN 45635 - 01 - KL 3

Koblings skjema

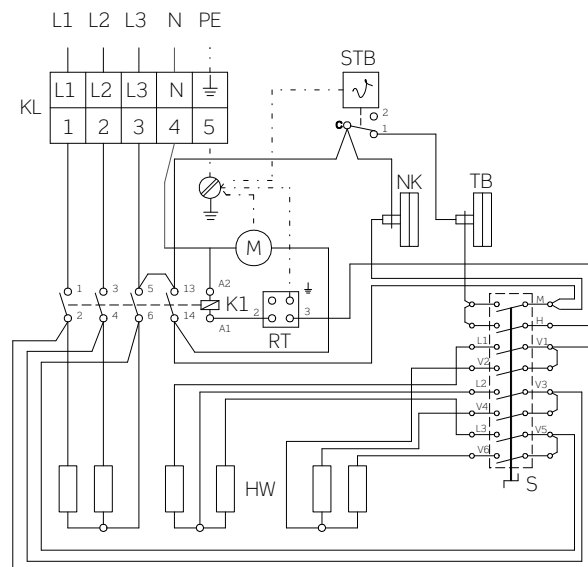
ELT 3-2

230 V / 1~, N, PE / 50 Hz



ELT 10-6

400 V / 3~, N, PE / 50 Hz



HR = contactor

KL = terminal strip

S = operating switch

HW = heating element

M = fanmotor

STB = temperature limiter (with sensor)

K1 = contactor 1

NK = recool thermostat

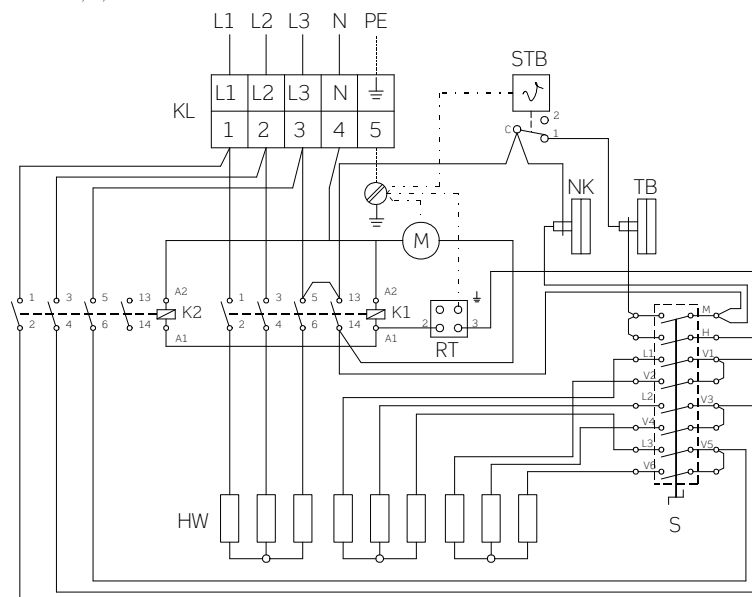
TB = temperature limiter

K2 = contactor 2

RT = thermostat socket

ELT 18-9

400 V / 3~, N, PE / 50 Hz





Strøm



Lys



Varme



Avfuktning



Sikkerhet

Holte 
Industri a.s

Holte Industri a.s.
3810 GVARV

Telefon: 35 95 93 00
Telefaks: 35 95 93 01
E-post: info@holteindustri.no
www.holteindustri.no